

あやがわ

# 議会だより



毎年9月25日は、<sup>とうや</sup>陶家が中心になって盛大な奉納相撲が行われる。(滝宮天満宮)  
◀滝宮保育園児、滝宮小学校4～6年生▶

2008

No. 10

平成20年10月22日

定例会のあらまし	2～3P
監査報告	4P
一般質問	5～7P
委員会報告	7～9P
視察研修報告	10～11P
編集後記	12P

## 一般会計補正予算など16議案を可決

20年第5回定例会は9月19日から26日までの8日間を会期として開催しました。開会第一日には藤井町長から今議会に提案された、一般会計補正予算など16議案の提案理由説明の後、長尾監査委員より19年度決算監査報告、次に5人の議員が登壇して、それぞれの立場から、一般質問を行い町執行部の考えをいただきました。提案された議案はそれぞれの関係常任委員会に付託して散会しました。

第二、第三日は総務常任委員会、厚生常任委員会、建設経済常任委員会をそれぞれ開催し、付託された議案の審議を行い各委員会にて可決承認をしました。

最終日の26日には本会議を再開。追加発議として、「綾川町議会会議規則の一部改正」および「綾川町議会政務調査費の交付に関する条例の一部改正について」の2件が提出されました。その後、委員長報告、採決に移り、提案された議案のすべてを原案どおり可決しました。なお、「19年度一般会計及び特別会計の決算の認定について」は12月議会までの継続審査としました。今議会の傍聴者は5人でした。



### 補正予算

#### ◎一般会計

歳入歳出をそれぞれ2億4767万5000円増額し、歳入歳出の総額を85億7767万5000円としました。

歳入の主なものは分担金及び負担金、国庫支出金、県支出金などです。歳出の主なものは庁舎改修工事等実施設計委託料（720万円）、町道西浦線土地購入・補償金

### 下水道事業

歳入歳出をそれぞれ3200万円増額して、総額を7億402万2000円としました。（下水道管布設工事）

### 水道事業

原水及び浄水施設、配水施設整備に要する費用（3540万円）を増額補正するものです。

### 物品売買契約

○綾上分団（第4、第5）  
消防小型動力ポンプ積載車  
724万5000円  
（株）岩本商会高松支店

### ○綾南分団

（第1、第2、第3、第4）  
消防小型動力ポンプ積載車  
1562万4000円  
（株）福島商会

### ○介護老人保健施設

特殊浴槽  
819万円  
オージー技研（株）

### 寄付金の報告

○金一封  
綾川町 匿名様

### ○合併祝い金として

○一金100万円也  
北海道雨竜郡秩父別町  
久保 清 様

### ○育英資金として

○一金20万5000円也  
菅原822番地1  
（株）ワナー・マイカル

### ○学校施設整備資金として

○一金20万円也  
粉所東2161番地2  
碓石桂子 様





## 9月議会に提案された議案

- 議案第 1号 綾川町交通障害保険条例の廃止について
- 議案第 2号 綾川町職員の定数に関する条例の一部改正について
- 議案第 3号 綾川町公益法人等への職員の派遣等に関する条例の一部改正について
- 議案第 4号 綾川町職員の勤務時間、休憩等に関する条例の一部改正について
- 議案第 5号 綾川町特別職報酬等審議会条例の一部改正について
- 議案第 6号 物品売買契約の締結について
- 議案第 7号 物品売買契約の締結について
- 議案第 8号 物品売買契約の締結について
- 議案第 9号 土地改良事業の変更について
- 議案第10号 字の区域の変更について
- 議案第11号 町道の路線認定について
- 議案第12号 平成20年度綾川町一般会計補正予算について
- 議案第13号 平成20年度綾川町後期高齢者医療特別会計補正予算について
- 議案第14号 平成20年度綾川町下水道事業特別会計補正予算について
- 議案第15号 平成20年度綾川町水道事業会計補正予算について
- 議案第16号 平成19年度綾川町一般会計及び特別会計の決算の認定について
- 議員発議 1号 綾川町議会会議規則の一部改正について
- 議員発議 2号 綾川町議会政務調査費の交付に関する条例の一部改正について

## 人権擁護委員

12月31日で人権擁護委員の任期が満了するのに伴い、4委員の推薦に同意しました。  
(敬称略)



委員 三好 達雄  
(再任)

綾川町千足760番地  
昭和15年12月7日生



委員 福家 穂子  
(再任)

綾川町陶5252番地 1  
昭和19年3月29日生



委員 三好 隆大  
(新任)

綾川町滝宮549番地 5  
昭和22年12月26日生



委員 穴吹 清美  
(新任)

綾川町山田上甲1526番地 8  
昭和22年9月8日生

### 決算審査特別委員

- 委員 長 中西 一幸
- 副委員 長 安藤 利光
- 委員 田 辺 健次
- 委員 鈴木 義明
- 委員 河野 雅廣
- 委員 造田 節夫
- 委員 長尾 進
- 委員 石井 和義

12月議会に報告できる  
よう、19年度の一般会計・  
特別会計の決算内容を審  
査します。

### 決算審査特別委員会

## 議 会 日 誌

- 7月4日 議会広報委員会
- 8日 議会広報委員会
- 11日 議会広報委員会
- 15日 議員全庁行政視察研修  
(千葉市・埼玉県宮代町・久喜市)
- 17日 厚生委員協議会
- 18日 広報発行町議会
- 23日 連絡協議会定例会・研修会
- 30日 厚生委員協議会
- 8月1日 後期高齢者医療広域連合  
議会臨時会
- 18日 議会運営委員会
- 20日 町村議会広報研修会
- 21日 建設経済委員協議会
- 22日 宮城県大郷町議会行政  
視察来町
- 28日 総務委員協議会
- 9月1日 厚生委員協議会
- 8日 香川県町村議会議長会  
定例会
- 19日 議会運営委員会
- 24日 議会広報委員会
- 24日 総務常任委員会
- 25日 厚生常任委員会
- 26日 建設経済常任委員会
- 26日 議会運営委員会
- 26日 全員協議会 本会議

# 監査報告



## 安定した財政基盤を

— 監査委員の意見 —

長尾 武夫

綾川町一般会計及び特別会計の決算審査を行い、慎重に審議した結果、いずれも適正であると認められました。

### 行政監査

「羽床上保育所」と「綾上診療所」では、備品及び固定資産台帳との照合、諸帳簿の検査、聴取等を実施しました。その結果、いずれも適正かつ健全な運営に努めていることを確認しました。

### 19年度施行事業

「羽床小学校大規模改修工事」、「綾上・綾南水道連結管整備事業」など6カ所について、いずれの工事も適正に改修・施工されていることを認めました。杣所地区「田万ダム土捨て場施設」については、民間等への売却が早期にできるような積極的な推進をお願いします。



田万ダム土捨て場

### 決算監査で気づいた点

①町税の収納率向上対策について、19年度は、差し押さえ件数が71件 金額4450万8000円（前年が16件 金額908万7000円）で、徹底した財産調査のもと、差し押さえを実施していました。

納税者の公平化を期するため、滞納者に対して

は、関係各課と、十分な連携を取りながら、保育料・町営住宅使用料を含め収納率の向上に一層努力されるようお願いいたします。

②「町営羽床団地」は、空き部屋が多いので積極的な募集を、あわせて、一層の環境美化の推進に努めるよう要望します。

### 下水道事業

水洗化率は、77・2%であり、今後、費用対効果を考え、下水道事業と合併浄化槽との並立をはかり、今後の事業推進を展開していただきたいと思います。

### 陶病院

収益的収支において、総収益で前年比21%の減

総支出で前年比3・75%の減であり、6482万円余りの純利益の決算でした。

医療現場を取り巻く環境は、大変厳しい状況だと思えますが公営企業として、良質な医療サービスの提供をしていただきたいと思います。

21年5月開所を目指している「介護老人保健施設」の建設も始まり、病床の効率的な運営と、健全経営の堅持に努めていただきたいと思います。

### 水道事業

羽床上水源の取水量の減少に伴い、施設整備として、同地区と綾南浄水場の連結管布設工事を施工し、将来の安定した給水が保てるように努めていました。

財政状況として、一般会計から5800万円の補助を受けましたが、なお3850万円の純損失となっております。地域住民に必要なサービスを提供しつつ、健全経営によって安定した給水が今後保てるよう一層の努力

をお願いします。

### 地方公共団体の財政の健全化法

本年より、新しく財政健全化比率の公表等の審査をすることになりました。

「実質赤字比率」（普通会計の実質赤字比率）及び連結赤字比率（普通会計と公営企業を合算）は、黒字につき、マイナズ表示となります。

「実質公債比率」は5.7%で、国が示している早期健全化基準上の数値は25・0%以下です。

「将来負担比率」（一般会計等が将来、負担すべき実質的な負債比率）は、数値が表れず、マイナズ表示となります。

以上のことから、いずれも適正であり「特に指摘すべき事項はない」ということを報告いたします。

### 耐震化工事

今年6月20日公立学校施設の耐震化率が発表されました。綾川町では、

35棟のうち、耐震化率は約54%になっており、小学校校舎の耐震工事が進んでいます。早急に完了して欲しいと思います。

### 防災の取り組み

平成17年から年に1回防災意識の向上と、実際に体験をする防災訓練が行われています。平成19年には自治会ごとに防災組織を結成するよう啓蒙し、377自治会のうち、76自治会で組織が結成されています。この組織には請求により災害時の防災資機材が交付されています。

「自分の地域は自分たちで守る」といった防災意識が自主的に沸くような行政指導をお願いいたします。

### 報告にあたって

綾川町財政状況を勘案しながら、行財政改革計画と具体的な将来計画を早期に立案し、安定した財政基盤を早急に確立されますよう、格段の努力をお願いいたします。（監査意見書抜粋）

田辺 健次 議員

**Q** 一時保育による子育て支援は？

**A** 保育所の統廃合時に検討する

**問** 物価上昇により就労に至るまでの学費負担の増加など、子育てに伴う環境は保護者において厳しく、仕事との両立に悩んでいます。  
滝宮保育所において一時保育を実施しているが、定員3名と少なく、保育時間も朝9時から午後4時までという内容で、利用申し込みを十分受け入れられる体制に欠けている。

**町長** 社会全体で少子化、次世代育成の取り組みが不可欠であり、子育て支援の一環として一時保育を開設しています。保育時間は、他の一時保育と比較して差異はなく運営されています。定員を増やすことは、今後、行政改革の中で保育所の統廃合の検討を行います。  
またイオン出店に際し建物内で保育ができるように要望しており、スペースを確保して頂いています。早い機会に運営いただけるよう要望していきます。

# いっぱい質問



一時保育を実施している滝宮保育所

てふさわしい町行政をお願いする。

安藤 利光 議員

**Q** 介護保険料の値上げはしないように

**A** 予測以上の給付で改正は必要

**問** 来年度は、介護保険の見直し時期だが、どう進めているのか。

また、現在介護保険料の基準額は3500円で、町民は、原油高などで、暮らしを直撃しています。これ以上の値上げは認められません。保険料が高いのは、国の負担

が少ないことです。国に要望を。

**町長** 平成21年度から第4期計画が始まります。介護保険料は、予測以上の給付が増えており、保険料改正が必要で、しかし、基金積立でもしており、今後理解が得られ

る範囲で行いたい。国への要望は、町村会で検討します。

**Q** 参事制度はどのようにするのか

**A** 今後とも継続する。

**問** 合併協議で、助役を選任するまでの暫定的な措置として、参事を置くとなっていた。現在、助役は副町長に変わっている。昨年、町は人事について十分相談していくと答えているが、どのように検討されたのか。

**町長** 合併後、収入役制度の廃止により、会計管理



楽々苑利用者のご家族と職員らによるハイキング

理者制度が設けられた。合併後の行政需要は多様化し、加えて大型事業の推進が課題であり、組織強化が求められることから、今後とも参事制度は継続します。



町道の管理は？

改良は補助規定で

問 施設建設（永富池の導入掛井手）のため必要になり、道路を拡幅したところ、側溝が直線で広くカーブで狭く同一の幅にして欲しいと申し入れ

すると、半分を地元負担するのであれば、改善するとの回答であった。町が発注し、工事をしたので、工事検査書を見せてほしい。



町道と配水池

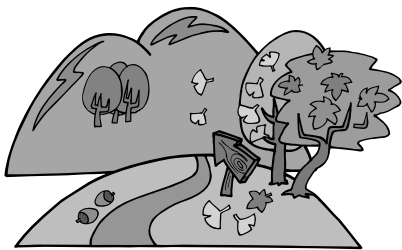
町長 道路改良につきま

しては、幅員24m以上4m未満につきましては、設計金額の50%、4m以上は、設計金額の65%の補助を実施しているところ

です。地元の要望で、材料支給という方法の選択もあります。

町道の総延長は、327kmで、主要幹線は、80km、残り247kmは、その他町道です。

指摘の道路は、その他町道に分類されます。財政的な問題もあり、補助規定により進めますので理解をお願いします。



イオン出店による町税の収入は？

地権者への土地課税分(宅地)、約4000万円  
家屋・法人町民税などの額は、まだ決定していない

問 来年度確定する固定資産税は、イオンにかか

るもの、また地権者にかかるもの、それぞれいく

ら予定しているのか。多くの住民の関心が高いところであり、高利益が得られるところなので、町民は大きな期待をかけているが。

町長 地権者への固定資産税(宅地分)として約4000万円が既に確定しています。

家屋、償却資産については、平成21年1月1日が課税基準日なので、まだ評価額は決定していません。

法人町民税は、イオン(株)など、約70社の収益により決定します。



イオン綾川ショッピングセンター

今後申告がなされて初めて確定します。

町職員の定数を見直す必要があると思うが、今後の予定は？

行政改革大綱に基づき、定員管理を行う。

問 合併当初計画されている町職員数について、削減する必要があると思うが、定数見直しの予定については。

町長 類似団体の平均を100とすると綾川町は96であり、定年退職する職員補充の抑制、及び組織の統合等を図ることにより、定員管理の適正化に努めていきます。

松浦 正昭 議員

A Q

### 陶病院と綾上診療所の運営は？ 健全経営に努力

**問** 町内には陶病院、綾上診療所の2カ所があり、旧町の運営形態を踏襲して現在に至っていますが、合併してから2年半、見直しが必要な時期にきているのでは。全国的な問題として、自治体病院の経営が行きづまり、閉鎖・縮小に追い込まれているところが数多く出ています。

**答** 地域医療機関として重要な役割を果たしている陶病院、綾上診療所の現状は大変厳しいとは思いますが、なお一層の努力が求められていると考えます。また19、20年度の当初予算では年間約1億円余が一般会計から繰り入れられています。今後の病院経営のジレンマは、



綾上診療所

**町長** 自治体病院は、医療制度改革、医師不足等により、極めて厳しい状況におかれ、県内においても再編、統合等の議論がされています。陶病院、綾上診療所は、地域連携をとりながら今日まで、医師を含めたスタッフの努力により、黒字経営を堅持しているところです。

しかし、将来を含め、今日の厳しい環境の変化

に対応するには、自立性と経営の活性化・健全化・効率化等が強く求められています。

繰入金には陶病院は、基準繰入の7割程度の7000万円であり、優良病院となっており、綾上診療所も、基準繰入の3400万円余であり順調な経営を維持しています。

今後、地域の医療機関として健全経営に努力します。

### その他の質問

**Q** コーナンの出店計画は。

**A** 区内に道路を入れて3区分にし、有効活用を図る。「工事施工に関する協定書」に基づき、費用は全額コーナン商事株の負担とする。現在各種計画変更手続をしている。

**Q** 昨年度の法改正で国民年金滞納者に短期被保険者証の発行が可能になったが、町はどのように。

**A** 現在、実施は難しいと考えている。

## 委員会報告

### 総務委員会

9/24

9月定例の本会議で総務委員会に付託された議案は、職員の定数条例に関する条例の一部改正、20年度一般会計補正予算などの議案8件でした。

議案の審議と当面する事業計画についても質疑が行なわれました。

### 介護老人保健施設の職員配置は38名程度

21年5月オープン予定の綾川町介護老人保健施設の職員配置は38名程度で、うち32名を職員定数として定数条例に加えるものです。

### 消防団へ軽四輪駆動積載車を配置

綾南消防第1分団から第4分団に配置されている軽四輪駆動積載車の更新と、綾上第4分団、第

5分団に新たに、消防小型動力ポンプ付積載車を配置します。

**問** 配置される車輛の耐用年数はどの程度なのか。

**答** 高松市の消防団の耐用年数(15、16年)を参考にしています。

### 本庁舎の改築耐震補強工事委託料を増額

本庁舎の耐震補強工事を実施するにあたり、現在の電算室が手狭になるため電算室の移転を検討する必要が生じ、本庁舎改修工事の実施設計の委託料を増額(720万円)するものです。

**問** 本庁舎の耐震補強により、耐力壁を設けると、床への加重等もあり全体的にみて検討する必要があるのではないか。

**答** 耐震補強工事の財源として、合併特例債の活用はどうか。

**答** 補強工事については設計業者と十分検討します。

また議会でも協議し、財源も含め、手戻りのないよう進めていきます。

### 中学校クラブ活動

### 全国大会への参加

中学校の各クラブ活動の活動が活発で、その成績も優秀により、全国大会等に参加しました。



全国大会での綾南中学校合唱部

**問** 全国大会等に参加したクラブと人員は。

**答** 合唱部、水泳部、バトミントン部であり、延べ参加者は88名です。

### 綾上支所の一部を貸付

綾上支所2階の一部を20年10月から2カ年の限度で、障害者団体「すてっぷ」へ貸付けることになりました。



**綾南、綾上中学の  
改築はともに23年度末  
に完成予定**

綾南中学校及び綾上中学校の改築、耐震補強工事を行ないます。

綾南中学校は、南棟、北棟及び技術室新築。

綾上中学校は、普通教室棟と管理棟を新築、特別教室棟は耐震補強と老朽化改修。

工事計画は、綾南中学校は22年3月より、綾上中学校は22年夏よりはじめ、綾南中、綾上中とも23年度末に完成する予定です。

**要望** 中学校の改築という大きな事業であるので事業の推進にあたる事務局体制を整え、円滑な事業が進められるようお願いしたい。

**生涯学習センターは  
継続協議**

生涯学習センターの建設については、町執行部よりこれまでの調査、検討の経過と方針が示されました。

質疑のなかで、生涯学



改築予定の綾南中学校

習センターの建設についてはその必要性は認め、今後とも議会と協議しながら進めていくこととなりました。

**事故米は学校給食で  
使用していない**

社会問題に発展している事故米に関連した「厚焼き玉子」は町内の小・中学校給食では一切使用してないとの報告がありました。

**厚生委員会**

9/24

厚生委員会に付託された議案は、4件でした。

**職員定数の条例一部改正**

21年度開所予定の介護老人保健施設の職員定数を32名とする。

**問** 職員採用の内定が出ているのか。

**答** 介護老人保健施設の職員は、まだ事務手続きの段階です。

内定通知を出しているのは、一般行政職2名と保育士8名です。

**物品売買契約の締結**

介護老人保健施設に設置する特殊浴槽を、オージー技研(株)と消費税込みの819万円で仮契約をしたので議会の議決を求めるものです。

**問** 給排水設備工事等の  
附帯工事が含まれている  
のか。

**答** 附帯工事は、本体の機械設備工事費等に含まれています。

**ごみ処理費の増額補正**

燃料費、塵埃収集車の車検に要する経費、廃棄物最終処分場、築堤工事の遮水シートなどの増額補正です。

歳入では、6月より開始した古紙の売却代金を増額補正するものです。

**最終処分場の  
埋立期間の延伸**

今回の工事により約2年数カ月分の埋立容量を確保することができ、埋め立て終了予定年度の平成30年度から数年間は、延伸できるものと予測しています。

**藤田医院理事長の不正  
請求に係る診療報酬等  
の返還請求**

藤田医院が平成8年6月分から13年8月分までの診療報酬等の一部を不正請求していたことについて、18年度までは返還計画に基づき履行していたが、藤田博茂氏から19年以降和解調停に基づいて返還が難しくなったので、返還期間の延長の申し入れがあり、県をはじめ4

市5町が協議、条件付で認めると回答したところ、受け入れられない旨の返答があった。

各市町の意見として、強制執行も視野に入れ共同歩調を取っていくよう考えています。



建設中の老健施設

**問** 返還されない場合は、  
旧綾南町の人が受診  
していたが、返還できな  
いからといって、逃げ得  
は許せないものであり、  
強制執行します。

**答** 旧綾南町の人が受診していたが、返還できないからといって、逃げ得は許せないものであり、強制執行します。

**綾川町火葬場整備**

造成工事の進捗率は約60%であり順調に推移しており、建築に関しては、10月末から11月上旬に工事請負契約の締結が行えるよう準備を進めています。

また、施設の管理・運営は、炉設備メーカーの

(株)宮本工業所の関連会社である(株)五輪との間で、霊柩車等の運転部門を除く火葬部門の業務委託を行う考えであります。

将来の火葬場運営については、住民ニーズを踏まえた上で「委託または指定管理者制度への移行」を視野に検討します。

**問** 委託費が、現在の人  
件費と比べ数倍以上と高  
額であり、将来的にも増  
大する恐れはないか。

また、将来の霊柩車・マイクロボスの運転業務



のあり方も含め、ソフト面の充実について検討する考えは。

**答** 委託費は現在と比べ高くなるが、「斎場の運営並びに炉の保守管理」を専門とする事業者が行うので、炉施設の延命化、会葬者への接遇面の向上などになると判断しています。

「自宅葬から斎場葬への移行」が進む中で、葬祭業者の料金体系・運営などの実態把握に努めることは、住民ニーズを把握する上で必要である。したがって、高松市の事例も参考に調査したい。



オープンした睡眠呼吸障害センター

### 総合保健福祉計画策定

20年度から2カ年で、健康増進計画などを、町の総合計画と整合性をとりながら、保健福祉に関する計画を作ります。

### 事故米の問題

16年12月の旧綾南町内の保育所で、「厚焼き玉子」に事故米から製造された「でんぶん」が使われていました。旧綾上町については現在調査中であり、健康被害等の報告はありませんが、今後県とも協議して対応します。

### 陶病院外来改修

#### 工事の完了

従来の救急室を耳鼻咽喉・アレルギー科と救急室に分け、耳鼻咽喉科を睡眠呼吸障害センターに変更し9月29日より診察しています。

**問** 他の病院と比べて診療費が若干異なるようなので調査して欲しい。

**答** 調査し、地域の病院として趣旨に沿うよう努力します。

### 建設経済委員会

#### 町道認定 田井陶畑線

1億2000万円

**問** コーナン商事(株)開発により、新しく農地転用の許可申請が、出ているのか。

**答** コーナン商事(株)の店計画のところでは、計画予定地を、町道で分割しないと商業施設の床面積が1万㎡以下にならず、開発要件に該当しなくなる。登記費用、施行同意の手続き、町道の工事費など、全て同社から負担金も入り、町道認定を受



中区配水池の移転予定地

9/25

けて以降工事に入りたい。

**問** 道路延長、町道の工事負担金はいくらか。

**答** 延長410m、幅員9mの予定で、コーナン商事(株)が負担する工事費は、1億2000万円です。9月26日入金予定です。(下水道工事費を含めて入金済)

**問** コーナン商事(株)の開発計画予定地での、下水道工事請負費は。

**答** 同社の開発予定地内に下水道管406mを布設する。そのための費用は、3200万円で、全てコーナン商事(株)が負担します。

#### 粉所西峯ヶ内地区、中区配水池を移転拡張

**問** 低区配水池の改修を何故中止するのか。

**答** 老朽化している低区配水池を計画していたが、改修に180トンの仮設タンクが必要で、高額となり、近くに仮設用地もないため改修は中止した。中区配水池を近くに移転拡張する計画に変更しました。



草刈りの終わったコーナン商事建設予定地

### 建設経済委員協議会

8/22

#### コーナン商事(株)、出店に向け進める

**喜来西線など町道認定**  
**問** 田井陶畑線以外で、町道認定の路線は。  
**答** 滝宮地区の喜来西線は、延長307m、幅員4.4~5.7mです。畑田地区の朝日ヶ丘団地1号線については、道路構造令(道路勾配12%以下)の基準を満たしているため認めることとしました。

**問** 何故、事業実施をしなかったのか。

**コーナン商事専務答弁**  
非常に不快感を頂かしたことを、大変申し訳ないと思っています。今後裏切らないように真剣に取り組んでいく。

事業実施しなかったのは、経済状況をみて、大店舗だけではいかず、当初計画を見直すことにした。今後、自社経営で行いながら、一部テナントも含め進出したい。是非アドバイスを頂きたい。  
**問** 現地は草刈りもせず、にそのままでだ。  
**コーナン商事専務答弁**  
彼岸までに済ませたい。

# 視察研修報告

7/15 厚生委員会

## 良質の看護と介護で 家庭復帰をサポート

### 介護老人保健施設 サンビューちば

近年、全国的に超高齢社会といわれ、綾川町でも高齢化率が上昇し、約27%に達しています。必然的に医療や看護、介護の需要も高まってくる



サンビューちばの研修風景

職員数は、施設長、副施設長、医師2名、薬剤師1名、理学療法士3名、作業療法士1名、看護師

ことから、本町は現在、陶病院西に介護老人保健施設を建築しています。今回、厚生委員会は、同種の施設で良質な看護と介護の提供をし、健全な施設経営を行っている「サンビューちば」を先進地視察しました。同施設は、「千葉社会保険病院」に併設された施設で、周辺に国立千葉東病院・千葉県がんセンター・千葉県精神衛生センターなどがあり、施設療養には恵まれた環境条件が整っていました。

この施設は、社団法人「全社会保険協連」が、平成10年春に開設したもので、敷地面積約1万6000㎡、鉄筋コンクリート造、地下1階・地上3階建、延べ床面積約5000㎡。

各階の配置は、地階（厨房・リネン洗濯・職員更衣室）、1階（事務室・リハビリテーション・デイルーム・浴室・ボラントイア室）、2階（療養室19室50床・食堂・談話室）3階（療養室18室50床・食堂・談話室）などとなっており、入所定員は100人です。

13名、介護員32名、管理栄養士3名ほか支援専門員・相談員、事務員など含め82名体制で運営。給食・清掃業務は委託方式を採用していました。

また、同施設の運営方針は、①明るく家庭的な雰囲気の中、入所者等の意思や人格を尊重し、常に入所者等の立場に立ってサービスの提供に努める。②家庭との連携を重視した運営に心がけ、老人が居宅生活への復帰を目指し、生きがいを持ち療養生活を送れるよう努めるとしていました。

利用状況は、19年度の入所利用率91・9%、通所利用率21・5%の実績で、当年度決算では、収入4億8000万円、支出4億5000万円です。3000万円ほど剰余金を生じていました。

同施設は、本町の建築中施設の約15倍の規模ですが、病院との一体的な運営をしていることもあり、運営・経営方針など大変参考になりました。

7/16 総務委員会

## 町税などの コンビニ収納について

埼玉県宮代町

宮代町は、関東平野のほぼ中央部にあり、埼玉県の東北部に位置し、町域のほとんどは、都心から40km圏内にあり、東武鉄道が縦断し、町内3駅を中心として、市街地が形成されており、人口3万3786人（平成20年4月1日現在）面積15・95k㎡の町です。

### 調査事項

#### コンビニ収納について

平成19年度徴収対策について累積する町税等の滞納税額の縮減を図るため、平成19年度徴収事務計画に基づき計画的に高額・悪質滞納者に対する滞納処分を実施しました。

また、納税者の利便性の向上を図るためコンビニ収納や口座振替制度の普及・啓発活動を積極的に実施しました。

### 徴収対策の重点課題

- 効果的・効率的な徴収対策の推進をしていきます。
  - 新規滞納者に対する文書・電話催促の強化。
  - 常習滞納者に対する文書・電話催促及び臨宅徴収の強化。
  - 高額・悪質滞納者に対する滞納処分の強化、分納誓約書に対する履行管理の強化をしていきます。
  - 公売の実施
- 納税しやすい環境整備の推進
- コンビニ収納・口座振替制度のPR
  - 新たな納付方法クレジット収納等の調査研究をしていきます。





宮代町の研修風景

**コンビ二収納の導入効果**

メリットは？

- 納付場所が大幅に増加する。
- 土日、祝日、深夜などでも納付可能です。
- 収納率の向上、督促状の発布件数減が見込まれます。

**デメリットは？**

- 1件あたり30万円超の税には利用できない
- 納付書記載期限後の納付ができない。
- 金融機関等の窓口納付や口座振替に比べコスト高になる。
- 延滞金が計算できないため、場合によっては精算（後日請求）が必要になります。

**7/16 建設経済委員会**

**農業委員会が農地の番人の役割を**

埼玉県久喜市

久喜市は、埼玉県北部に位置し、都心まで50km圏内にあり、総面積25km<sup>2</sup>、人口7万2604人の町です。

**特産は、梨・イチゴ**

都心に近い立地条件を生かし、都市近郊型の農業の確立を図り、水稲・麦のほか、市の特産である梨・イチゴ・ブドウ栽培が盛んです。農家戸数887戸、農家人口3570人です。

農業委員会は優良農地の保全、農業経営の安定化を図る農地の番人としての役割を果たさなければなりません。そのために農地の違反転用の防止や遊休農地対策のため、年2回農地パトロールの実施により、農地を預ける行政機関としての機能を発揮しています。久喜市は、昭和57年に



農業委員による雑草刈払い（久喜市）

第2期農業振興整備計画を策定して、住民が考える「美しいおらづくり事業」の導入によって、農村部の生活環境整備を進め、住民に愛されるおらづくりに成功しました。

**農地パトロールの実施**

遊休農地の解消に向けて、農業委員会の重点課題として、遊休農地を把握するために、毎年7月に農業委員17人、農業委員協力委員25人の全員による一斉の農地パトロールを実施して、実態を把握しています。

また、土地所有者、耕作者を特定して、農業委員が指導や警告書も交付しています。

**遊休農地の解消は、農業委員で**

遊休農地の解消は、農業委員の責任において解消するように取り組んでいます。解消ができるかどうかをまず、地域の農業委員が確認し、自ら解消します。

また、作業自体は地主も手伝うが、機械や道具は農業委員の持ち込みで行っています。この様な作業をする場合には、遊休農地を解消した上で、農地貸付をする希望があるのかどうかを農業委員を中心に、地元的地権者と話し合いを行っています。

しかし、相続による農地の分散や不在農地所有者など問題も多く、農業委員会を中心に「農地1年1作」を農業者に呼びかけて、不耕作地発生の防止に努めています。



久喜市の研修風景

**10アールに3万円の補助**

遊休農地解消として、担い手の力で解消し、農地を利用集積した場合、地域水田農業推進協議会を通じて、市単独補助金として10アール当たり3万円の補助金を支払っています。平成20年度は30万円を予算計上しています。過去3カ年の実績は、8060㎡遊休農地の解消を行っています。

### 第3回

## あやがわ

# サマーフェスティバル

### 約3500人の人で大盛況

8月17日(日)綾川町  
ふれあい運動公園で、第  
3回あやがわサマーフェ  
スティバルが3500人  
の参加者のもと、大盛況  
でした。

はくちよう太鼓など町内  
の民族芸能が華をそえま  
した。

地元産のお米・柿・ぶ  
どう・讃岐コーチンな  
どの豪華商品と商品券  
が当たる大抽選会は大い  
に盛り上がりました。

今年、合併後3回目  
のサマーフェスティバ  
ル。綾川町の祭りとし  
るために、今までの実行  
委員会に加えて、今回か  
ら、綾南の各校区婦人会  
アグリネット綾川、生活  
研究グループ、さめき  
うごん研究会、JA綾  
歌南部地域女性部も入る  
など大きく広げました。  
また、これまででは、イ  
ベントに芸能人を招待し  
ていましたが、今回は、  
綾南中学校吹奏楽部、農  
業経営高等学校拓心太鼓、



### 議会 傍聴記



城下 信夫

定例の9月町議会、  
9月26日に初傍聴しま  
した。

藤井町長、各課長、  
18人の町会議員さんが  
出席。

諸案件のうち、建設  
経済委員長から町道承  
認を求める案件に対し  
承認、報告がありまし  
た。

朝日ヶ丘団地(46戸)  
内の道路は、南通り、  
中通り、北通りの3路  
線を自治会長3期在任  
時から、町道承認にと  
努力を続けてきました。

今夏、路面の実測と  
町行政、建設経済委員  
会の現地検証があり、  
9月定例議会で多年念  
願の3通りの1つ南通  
りが承認です。

### 編集 後記

残暑の厳しい毎日では  
たが、すっかり秋めいて  
まいりました。

国政では、麻生内閣が  
発足しました。国民が新  
政権に期待することは、  
景気対策ではないでしょ  
うか。

9月議会は、平成19年  
度決算審査を決算特別委  
員会に、付託しました。

また、各常任委員会に  
付託された議案について  
は、議員から積極的な意  
見が出され、町当局もな  
お一層市民の付託に答え  
られるよう、努力する議  
会となりました。

議会だよりも、情報を  
早くお届けし、少しでも  
皆様のお役に立てるよう  
紙面の充実を図っていき  
ます。変らぬご愛読をお  
願いします。

### 議会広報編集委員会

- 委員長 松浦 正昭
- 副委員長 安藤 利光
- 委員 中西 一幸
- 委員 造田 節夫
- 委員 長尾 進
- 委員 石井 和義