



▲ 「子どもの部」

◀ 「一般男子の部」

## 綾川町梅の里フェスティバル 第7回綾川町民綱引き大会

2月24日(日)綾川町総合運動公園体育館で、64チームが参加し、行われました。体育館には、選手や応援の声が響き渡り、熱気にあふれていました。

今月の主な内容	2	国民健康保険だより
	6	狂犬病予防注射
	8	下水道水洗化の申請
	10	えがおでいきいき
	14	まちの話題
	18	お知らせ
	25	まちのカレンダーいろいろ

# 険証更新について。

**14日以内**に  
お届けが必要  
になります。



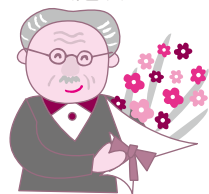
## 「国保に加入するとき・やめるとき」

### 国保に **加入** するとき

●他の市区町村から転入してきた日(職場の健康保険などに加入していない場合)



●職場の健康保険などをやめた日(退職日の翌日)



●出生した日



●生活保護を受けなくなった日

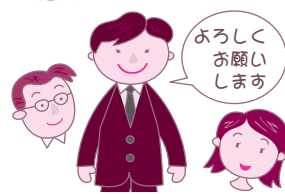


### 国保を **やめる** とき

●他の市区町村へ転出した日の翌日、またはその日



●職場の健康保険などへ加入した日の翌日



●死亡した日の翌日



●生活保護を受け始めた日



### **注意** 加入の届け出が **遅れる** と…

加入者は、国保に届け出をした日ではなく、被保険者の資格を得た日までさかのぼって保険税をおさめなくてはなりません。

また、**遅れてしまった期間にかかった医療費は、全額自己負担となります**ので注意しましょう。

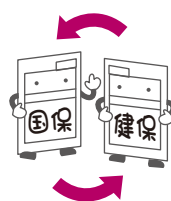
★ほかに、世帯の構成がかわった(世帯主の変更や世帯が分離したなど)ときや転居したときも必ず届けてください。

### **注意** やめる届け出が **遅れる** と…

他の健康保険に加入していながら国保の保険証を使って受診してしまった場合には、国保が負担した医療費は全額返さなくてはなりません。

また、届け出が遅れてしまったために保険税を二重に支払ってしまうこともあるので、必ず14日以内に届け出ましょう。

**14日以内!**



## 「退職者医療制度の該当者は届け出を…」

### 退職者医療制度とは…

国保の被保険者で、過去に会社等にお勤めで健康保険の被用者保険に加入していたことがある場合、一定の要件を満たしている方を退職被保険者として、ご本人とその被扶養者の医療費を、健康保険等の被用者保険が負担する制度です。

### 退職被保険者の要件 (①から③のすべてに該当していること)

- ①国民健康保険に加入していること。
- ②**65歳未満**であること。
- ③厚生年金や各種共済組合の老齢、退職年金の受給権者で、これらの被用者年金の加入期間が20年以上もしくは40歳以降10年以上であること。

### 退職被保険者等の届け出手続き

年金受給権が発生し、年金証書を受け取ったら14日以内に役場保険年金課窓口にて、保険証・年金証書・印鑑をご持参の上、その旨届け出てください。



# 国民健康保険の保

国保の保険証(正しくは「国民健康保険被保険者証」といいます。)の更新をします。継続して加入している方には3月末に郵便でお送りします。お手元に届いた保険証の内容を、ご確認ください。



▲4月以降お医者さんにかかる時は…

**必ず新しい保険証を!**



## 「保険証は大切に!」

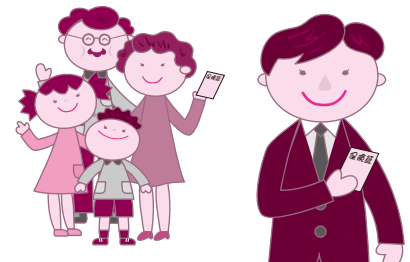
保険証は国保の加入者であるという証明書であり、お医者さんにかかるときの受診券の役目もはたすものです。大切に取り扱いましょう。



- 急病などにそなえて、必ず手もとに保管しましょう。
- 他人に貸したり、借りたりしてはいけません。
- コピーしたもの、有効期限が切れたものは使えません。
- お医者さんにかかるときは、必ず窓口で提示しましょう。
  - ・ 引き続き診療を受けるときも、月が変わったら提示してください。
  - ・ 保険証が変わったときは、必ず変わったことを伝えてください。
- 職場の健康保険に加入したり、ほかの市区町村に転出したら使うことはできません。すぐにお返しくください。

### 修学で転出するときは

保険証は1人に1枚交付されますが、修学のために転出する場合は、国保に届け出が必要です。また、修学を終えたときも忘れずに届け出てください。



### 保険税を滞納していると

広報紙等でもお知らせしてきたとおり、綾川町では国保税を滞納している世帯には制限つき(有効期限を区切った保険証又は資格証明書)の保険証をお送りします。

滞納が1期分でも残っている世帯には、有効期限を短くした「短期証」が郵送されます。期間内に国保税を完納するか、納付する意思表示(納付相談)を受けないと、その後はもっと厳しい措置がとられます。また、滞納が1年以上続いている世帯には、「資格証明書」が交付され、医療機関の窓口で医療費の全額を支払わなければなりません。

#### 納付相談を受け付けています。

- ・ 国民健康保険税に関すること …… 役場 税務課 ☎876-5284
- ・ 国民健康保険資格に関すること … 役場 保険年金課 ☎876-1593 支所 住民係 ☎878-2204

## 国民健康保険からのお知らせ

# 70歳～74歳までの方の医療費の自己負担割合について

平成20年の制度改正により、70歳～74歳までの方（現役並み所得者以外）の医療機関等の窓口で支払う自己負担割合が2割となりましたが特例措置により1割負担に据え置かれてきました。

平成25年4月から2割に引き上げられる予定でしたが、今年度もこの特例措置が延長されたため、平成26年3月31日まで1割に据え置かれます。（ただし、前年の所得をもとに、現役並み所得と判定された場合は、8月から自己負担割合が3割となります。）

● 問い合わせ先 ● 役場保険年金課 ☎ 876-1593 支所住民係 ☎ 878-2204



## 平成25年度後期高齢者医療保険料の納付について

### ○ 仮徴収（年金天引き）の対象の方

平成25年4月年金支給分から年金天引きが開始されます。天引き額は、平成25年2月天引き分と同額となります。ただし、4月から新たに天引きが開始される方（平成25年2月に天引きがされていない方）につきましては、平成23年中の所得を基に仮計算された保険料の1/6相当の額が天引きされます。

平成25年度の保険料額が確定後、10月以降の天引き分で残りの保険料額の調整が行われます。

### ○ 仮徴収の対象外の方（普通徴収から開始の方）

平成25年6月に保険料が確定後、平成25年7月から納付書または口座振替による納付が開始されます。その後、年金天引きに移行できる方につきましては10月から天引きが開始されます。

※ 保険料を年金天引きされている方で、口座振替による納付に変更をご希望の方は、役場税務課または支所住民係までお申し出ください。

● 問い合わせ先 ● 役場税務課 ☎ 876-5284 支所住民係 ☎ 878-2204



## デマンド型乗合タクシー（綾上地域）の本格運行を 4月1日から実施します。

デマンドタクシーとは	一言で言えば「予約制の乗り合いタクシー」です。したがって、予約がない場合は運行しません。（1人でも運行します。） <b>デマンドタクシーの運行時間は午前9時～午後4時です。</b> <b>その他の時間帯は、現行の町営バスが運行します。</b> (綾南地域の畑田・千疋線、陶線、滝宮・羽床線は通常通り運行します。)
予約方法	●予約先：デマンドタクシー予約センター 電話 <b>876-3388</b> 受付時間（午前8時～午後8時）へ電話で (1) お名前、電話番号 (2) 利用したい日、利用したい時間 (3) 乗る場所、降りる場所 (4) 利用する人数 などをお伝えください。  ご予約は、1週間前から受け付けており、ご希望の便が出発する30分前まで予約可能です。
利用料金	●1回乗車につき： <b>300</b> 円です。 ただし、小児(満6歳未満)と運転免許証を自主返納された方は無料です。 ●障がい者手帳等の交付を受けている方は、乗車時に手帳の提示を行えば利用料金が2分の1(150円)に減免されます。 ◎町営バスの乗車券及び乗り換え券はご利用いただけませんので、ご注意ください。
利用できる方	綾川町内に居住する町民及び綾川町内に勤務又は通学する者

● 問い合わせ先 ● 役場総務課 ☎ 876-1906

### 昭和地区の新しい保育所の名前が決まりました。



名称について町内107名の方から、応募をいただきました。(平成25年7月開所予定)

選考の結果『昭和保育所』に決まりました。

たくさんのご応募ありがとうございました。

これから、地域に愛される施設になるよう、がんばりますので、よろしくをお願いします。



# 狂犬病予防注射打ってね



今年も狂犬病予防注射の季節がきました。予防注射の案内のはがきが届いた人は、必ずそのはがきを持って予防注射を受けに行ってください。また、初めて予防注射を受ける子は、登録料金（3,000円）と注射料金（2,850円）を準備して予防注射会場まで来てね。

最後に、散歩中のフンの後始末や放し飼いをやめる、最後まで面倒を見るなど、飼い主としてのマナーもしっかり守ってね。

## 平成25年度 狂犬病予防注射日程表

4月2日(火)	4月3日(水)	4月5日(金)	4月6日(土)
<ul style="list-style-type: none"> <li>● 佛生寺駐車場 9:00～ 9:20</li> <li>● 東分児童館 9:40～10:00</li> <li>● 西分公民館 10:20～10:40</li> <li>● いきいきセンター 11:00～11:30</li> </ul>	<ul style="list-style-type: none"> <li>● 山田公民館 9:00～ 9:20</li> <li>● 栗原集会所 9:40～10:00</li> <li>● 農協粉所出張所 10:20～10:40</li> <li>● 粉所公民館 11:00～11:20</li> <li>● 下和田バス停前 11:40～12:00</li> </ul>	<ul style="list-style-type: none"> <li>● 北原公民館 8:40～ 9:00</li> <li>● 農協昭和支店 9:20～10:00</li> <li>● 農協畑田支庫 10:20～10:40</li> <li>● 南かざし団地集会所 11:00～11:20</li> <li>● 昭和北保育所 11:40～12:00</li> <li>● 畑田団地入口 12:20～12:50</li> </ul>	<ul style="list-style-type: none"> <li>● 高橋集会所 9:00～ 9:20</li> <li>● 羽床上公民館 9:40～10:00</li> <li>● 牛川高齢者コミュニティセンター 10:20～10:40</li> <li>● 主基集会所 11:00～11:20</li> <li>● いきいきセンター 11:40～12:10</li> </ul>
4月7日(日)	4月9日(火)	4月11日(木)	4月14日(日)
<ul style="list-style-type: none"> <li>● 山田公民館 9:00～ 9:40</li> <li>● 羽床上公民館 10:00～10:40</li> <li>● 西分公民館 11:00～11:40</li> <li>● 粉所公民館 12:00～12:30</li> </ul>	<ul style="list-style-type: none"> <li>● 一里山公民館東(箆池) 8:40～ 9:00</li> <li>● 羽床公民館 9:20～10:00</li> <li>● 有岡前川原公民館 10:20～10:50</li> <li>● グリーンハイツ公民館 11:10～11:50</li> <li>● 松崎公民館 12:10～12:30</li> </ul>	<ul style="list-style-type: none"> <li>● 上の原北公民館 8:40～ 9:10</li> <li>● JA香川県綾坂地区本部 9:30～10:00</li> <li>● 田畑公民館 10:20～10:50</li> <li>● 綾川町役場 11:00～12:00</li> </ul>	<ul style="list-style-type: none"> <li>● 北の宮神社 8:40～ 9:30</li> <li>● 馬酔木公民館 9:50～10:20</li> <li>● 大原団子出公民館東駐車場 10:40～11:00</li> <li>● えがお 11:20～12:00</li> <li>● 陶大成公民館 12:20～12:50</li> </ul>
4月21日(日)	5月3日(金祝)		
<ul style="list-style-type: none"> <li>● 農協昭和支店 8:40～ 9:30</li> <li>● 農協陶支店 9:50～10:40</li> <li>● 羽床公民館 11:00～11:50</li> <li>● 綾川町役場 12:10～12:50</li> </ul>	<ul style="list-style-type: none"> <li>● 綾川町役場 8:40～ 9:20</li> <li>● 陶公民館 9:40～10:20</li> <li>● いきいきセンター 10:40～11:20</li> <li>● 昭和公民館 11:40～12:20</li> </ul>		

上記の日程でご都合の悪い方は、最寄りの香川県獣医師会指定の動物病院で注射を受けさせていただきます。



犬の飼い主は狂犬病予防法に基づき、町に対し下記の手続きが必要です。

①飼犬の登録申請（法第4条）

【犬の生涯に1回】  
登録票の交付手数料 3,000円

※犬を飼い始めた日から30日以内。  
生後90日以内の犬を  
飼い始めた場合は、  
生後90日を過ぎた日  
から30日以内に届出  
が必要です。



②飼犬の狂犬病予防注射の実施（法第5条）

【毎年1回】  
注射料 2,300円  
注射済票の交付手数料 550円  
合計 2,850円



町で行う会場で、注射を受けた場合はその場で①、②の手続きができます。

でも..



それ以外の場所で注射を受け、注射済票を交付されなかった場合は、町へ「注射済証明書」を持参の上①、②(注射済票の交付)の手続きを行う必要があります。

- ◎ ①の手続きは登録が未済の場合に必要です。
  - ◎ 交付を受けた注射済票は飼犬に付けてください。迷子になったときに直ぐに分かります。
  - ◎ ハガキが届いたのにその犬がすでに死亡しているときは死亡届の届出が必要です。近くの注射実施場所へお越しいただくか、役場住民生活課または、支所住民係へご連絡ください。
- ・狂犬病予防注射の案内のハガキが届いている人は、必ず案内ハガキをご持参ください。  
・初めての方は、当日この申請書（下記）に記入の上ご持参ください。

CUT OFF ✂

犬の登録申請書

綾川町長 殿 平成 年 月 日

所有者住所 綾川町

(フリガナ)

氏名

TEL

狂犬病予防法第4条の規定により登録申請します。

登録する犬

犬の所在地	綾川町	
種類	毛色	性別
名前	生年月日	その他特徴

【狂犬病予防注射問診票】

1. 元気、食欲がある	(は い・いいえ)
2. 現在、体調に問題がない	(は い・いいえ)
3. 予防注射を受けて異常が出たことがない	(は い・いいえ)
4. 現在、通院していない	(は い・いいえ)
5. 妊娠していない	(は い・いいえ)

ここには記入しないで下さい。	鑑札番号	注射済票番号
----------------	------	--------

★狂犬病は治療法のない、人畜共通感染症で感染するとほぼ100%死亡する、きわめて危険な疾病です。犬を飼っている人は必ず狂犬病予防注射と犬の登録を受けてください。



おねがい

- ①登録は、犬の生涯に1度ですが、狂犬病予防注射は毎年1回です。
- ②散歩中の犬の「フン」の始末は、きちんとし、持ち帰りましょう。
- ③犬の放し飼いはやめましょう。



動物愛護パネルを利用しよう

役場1階フロアには動物愛護パネルを設置しています。

迷い犬の検索、保護の情報を掲示しています。飼い犬がいなくなったとき、保護したときは住民生活課までお電話ください。



問い合わせ先 ▼

役場住民生活課 … ☎876-1114  
支所住民係 … ☎878-2204



## 下水道水洗化の申請について

下水道本管工事の整備済みの地域で、まだ、宅内の排水設備工事がお済でない方は、早急な接続工事をお願いします。

接続工事については、町が指定した排水設備指定工事店で施工することができます。工事の申し込み手続きは、指定工事店が設置者になって申請します。



検査済みシール

なお、接続工事完了後、町の担当職員が必ず検査に伺います。工事完了の確認を行い、排水設備新設等検査済証と排水設備検査済シールをお渡しします。その後使用することができます。

指定工事店は綾川町ホームページ（暮らし・上下水道・記事一覧・宅内水洗化工事について）に掲載されていますが、ご不明の場合は下水道課までお問い合わせください。

## 下水道をご利用の方へ（お願い）

町内には現在24か所の下水道中継ポンプ場があります。最近このポンプ場に紙おむつや子供用下着、雑巾などの異物が流れ込んだり、生ゴミやてんぷら油などが付着して、ポンプが詰まったり、下水管が閉塞する事故が発生しています。ポンプ修理等の費用には、皆さんにご負担いただいている下水道使用料が充てられているため、事故が増えれば使用料の値上げにもつながります。

下水道は、快適な生活を作るみんなの財産です。下水道の出発点をご家庭の水まわり。毎日働いてもらうためにルールを守って上手に使いましょう。

- 水に溶けるトイレットペーパーを使う
- 紙おむつや雑巾などの異物を流さない
- 生ゴミやてんぷら油や危険物などを流さない
- 汚水ますのふたをむやみに開けない



## 井戸水及び農業集落排水施設ご利用の方へ

下記に該当するご家庭は、お住まいの世帯員数に応じて下水道使用料金が変更する場合があります。世帯員数に変更がある場合は、直ちに下水道課まで異動届を提出してください。異動届は下水道課、支所に備え付けています。もしくは綾川町ホームページ（申請書ダウンロード・下水道に関する届出について）から「汚水排水量認定基準異動届」がダウンロードできます。

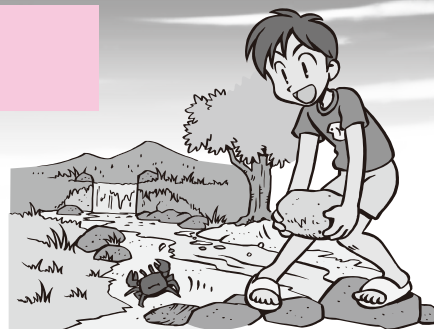
- 公共下水道をご利用で、井戸水を使用している家庭
- 農業集落排水施設をご利用の家庭





## 身近な河川や自然環境を守るため、 合併処理浄化槽に転換しましょう！

私たちの大切な生活環境である、川やため池などの自然を守るため、生活排水などの汚水はきれいな水にして放流することが大切です。このため綾川町では、し尿や生活雑排水をきれいにする合併処理浄化槽の設置を推進しており、設置された方にその費用の一部を補助しています。



人槽区分	補助金額
5人槽	332,000円
7人槽	414,000円
10人槽（2世帯住宅）	548,000円

なお、補助金の上乗せ制度があります。（上記、設置時の補助金額に加算されます。）

補助上乗せ額	要件
90,000円	単独浄化槽を撤去する場合
100,000円	単独浄化槽や汲み取り便所から合併浄化槽に転換する場合 （ただし、建物の新築または大幅な改築等を伴う場合は、 上乗せが適用されません。）

（補足：単独浄化槽＝トイレの汚水だけを処理する浄化槽）

- ※1) 国の制度変更に伴い、年度途中で補助額が変更になる場合があります。また、下水道等事業認可区域については設置補助金の対象となりません。
- ※2) 補助申請を希望される方は、受付時期及び着手時期について役場下水道課にお問い合わせください。

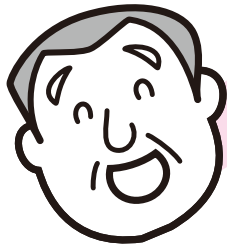
## 悪質訪問業者にご注意を

最近、「宅地内の下水管（排水管）の点検」と称する営業活動をしている業者があるようです。町から業者に委託して、宅内の排水設備を点検することは原則ありません。

宅地内の排水設備は、建物を所有（使用）する方に管理していただくもので、排水管を定期的に清掃することは好ましいことですが、排水管が汚れているからといって、すぐに清掃や消毒が必要とは限りません。また、悪質な業者の場合は高額な代金を請求されることが多くあります。その場で業者に勧められても、あわてずゆっくり考えてみてください。



● 問い合わせ先 ● 役場下水道課 ☎876-5281



# えがおでいきいき

## 4月



◎国保総合保健施設の「えがお」や「いきいきセンター」で開催される健康づくりの教室を紹介します。

第5回 歩いてみよう綾川沿線 目指せ!桜の府中ダム

## 綾川生き生きウォーク

### 春のハイキング

日ごろの運動不足解消や体力試し、ご家族やお友達との思い出づくりに…、春のハイキングにぜひご参加ください!一緒に歩いていい汗を流しましょう!



	らくらくコース		健脚コース
距離	5,5km	7km	13km
復路	バスで帰ります。		往復歩きます。

## 4月7日(日)えがおに集合!

受付開始: 9時~ 出発式: 9時20分~

四国学院大学准教授(健康運動指導士)

片山昭彦先生の準備体操の後スタート

持ち物: 飲み物・タオル

参加費: 大人500円・子ども300円

※参加費は昼食代・保険代等に使います。(府中ダム到着後昼食です。)

お申し込みは…4月3日(水)までに

「えがお: ☎876-2525」または

「いきいきセンター: ☎878-2212」

# 健康生活応援! いきいきセミナーのご案内

4月17日(水)

13:30~15:00

場所: いきいきセンター 元気ルーム



講師: 綾上診療所  
作業療法士 中村律子先生

内容: 「骨密度チェック  
と骨太体操」

今年度も「いきいきセミナー」を開催します。

健康づくりは正しい知識から。ぜひご参加ください。

今回は13:30~14:00まで骨密度測定、14:00~15:00

までが講義と実技になります。骨密度ははだしで測定します。

はだしになりやすく、また動きやすい服装でお越しください。

問い合わせ先: ☎876-2525(えがお) ☎878-2212(いきいきセンター)

★あなたやご家族の健康を守るため、正しい知識を身につけましょう! ★お申し込みは不要です。当日、直接会場へお越しください。

## ピンク△運動実施中!

健康的な歯ぐきはピンク色で引き締まった三角形です。  
不健康な歯ぐきは赤く腫れてブヨブヨしています。

そのままにしておくと…

「健康的な歯ぐきは  
ピンク△です!」

ぜひ  
のぞいてみてね!

歯を支えている骨が溶け出し、歯がぐらぐらしてきます。そして最終的には抜けてしまうのです。

そうならないために、歯だけでなく歯ぐきもマッサージをしましょう。

## お口の健康相談のお知らせ

自分に合ったお口のお手入れ方法を知りたい方や相談がある方、是非ご予約ください。歯科衛生士が個別に対応いたします。



【お口の健康相談】

◆日時: 4月16日(火) 13:30~15:30

1人30分  
予約制

◆場所: いきいきセンター ◆費用: 無料

◆申し込み先: ☎876-2525(えがお)

☎878-2212(いきいきセンター)



# 日本脳炎の 予防接種

平成25年4月1日以降

～特例対象者の拡大～

平成7年4月2日～平成7年5月31日生まれの方も、20歳未満まで定期の予防接種ができるようになりました。



日本脳炎の予防接種後に重い病気になった事例があったことをきっかけに、平成17年度～平成21年度まで、日本脳炎の予防接種の積極的な勧奨を行っていませんでした。平成23年5月20日の改正で、平成7年6月1日～平成19年4月1日生まれ（特例対象者）の方は、日本脳炎（1期3回接種・2期1回接種）の接種期間が20歳未満まで拡大されていますが、平成25年4月1日から、平成7年4月2日～5月31日生まれの方も特例対象者に追加されました。平成7年4月2日～平成19年4月1日生まれの方で日本脳炎の接種がまだのお子さんは、予防接種を受けましょう。

## ■ 特例対象者 ■

平成7年4月2日～平成19年4月1日生れのお子さん

■ 接種期間 ■ 4歳～20歳未満

■ 日本脳炎の接種方法 ■ 1期初回：6日～28日までの間隔で2回接種

1期追加：1期初回終了後、1年おいて1回接種

2期：9歳以上で1回接種

9歳以上の方は1期追加終了後、6日以上おいて1回接種

（5年おいて接種が望ましい。）

■ 接種医療機関 ■ 指定医療機関

■ 持参物 ■ ①母子健康手帳 ②予診票（1期初回1回目・2回目・追加・2期）

■ 費用 ■ 無料



◎ 母子健康手帳で接種履歴をご確認の上、接種してください。

◎ 接種希望の予診票をお持ちでない方はえがおの保健師までご連絡いただければ、お送りします。

# BCGの予防接種

● 問い合わせ先 ● えがお ☎876-2525

BCGの定期接種が生後1歳に至るまでに拡大されました。

BCGの標準的な接種年齢は、「生後5カ月～8カ月に至るまで」です。

平成25年4月1日以降

「生後1歳に至るまで」に  
対象年齢が拡大

定期予防  
接種の  
特例措置

長期にわたり療養を必要とする疾病のために対象年齢で定期予防接種を受けられなかった方が、回復後2年以内に接種する場合、定期接種と認められるようになりました。

人を良くする

# 食育

育もうらしき!

## 『香川県民は野菜不足!』

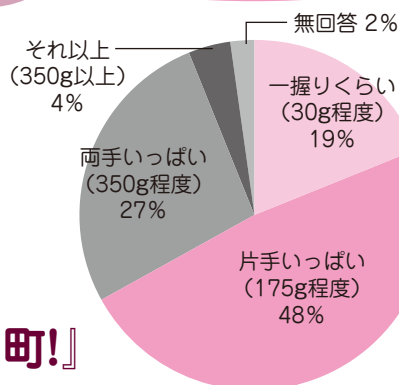
香川県民の野菜摂取量が**男性全国ワースト2位**、**女性ワースト1位**になったことは、ご存知ですか?

また、平成23年香川県県民栄養調査では、野菜の摂取量が、**男性268g**、**女性252g**と、**1日の摂取目標量の350gに100g近く足りていませんでした**。全国平均と比べても男女ともに20g程度少なくなっていました。

## 『綾川町民も野菜不足!? ひとつとではない綾川町!』

両手を広げて、手のひらいっぱい野菜をのせると、1日に食べて欲しい「**目標の350g**」になります。

綾川町で野菜をどれくらい食べているかを聞いたところ、両手いっぱい食べていると回答した人はたった**31%**でした。**約70%**の人は野菜が不足している状況です。



※綾川町食育推進計画中間評価のためのアンケート調査より (平成24年8月実施)



## 『野菜不足解消のポイント』

- 少しずつでもいいので、毎食、野菜を食べましょう。
- 少しの野菜をコツコツと食べ重ねていけば、目標に近づきますよ。



平成25年度

# 栄養教室 受講者募集中!!

〈年間スケジュール〉

日程	講義・演習	調理実習	持ち物
	9:30 ~ 11:00	11:00 ~ 13:30	
① 5月24日 (金)	開講式・オリエンテーション 健康づくり計画について	郷土料理を作ろう	米2合
② 6月21日 (金)	家庭でできる食中毒予防	バランスのとれた献立とは	
③ 7月19日 (金)	生活習慣病予防について	おいしい節塩料理	
④ 8月23日 (金)	年齢にあった食育のすすめ方	自家製パンづくり	
⑤ 9月20日 (金)	バランスのとれた献立を立ててみよう (献立作成実習)	中華料理に挑戦	
⑥ 10月18日 (金)	みんなで体を動かして運動を習慣にしよう!	いろどり弁当づくり	動きやすい服装
⑦ 11月15日 (金)	修了式 食生活改善推進員の活動について	みんなで考えたご自慢メニュー	

**対象:** 過去に栄養教室に参加したことのない住民 **時間:** 午前9時30分~午後1時30分  
**場所:** いきいきセンター(綾川町山田下3352番地1) **持ち物:** 筆記用具、エプロン、三角巾、手拭きタオル  
**材料代:** 毎回350円集金します。※5月10日(金)までに下記いずれかへお申し込みください。

栄養教室を修了した方には綾川町食生活改善推進協議会への入会をおすすめしています。あなたも食生活改善推進員(ヘルスメイト)となり、家族やご近所の方、地域へと食生活を通じたボランティア活動をしてみませんか。

# 行事のお知らせ

## 介護のための **安心 広場**

とき 4月17日(水) 13:30~15:30

ところ 国保総合保健施設 えがお

介護の気になることや  
知りたいこと  
気軽に聞いてみよう。



関心のある方ならどなたでも参加できます。

## 地域包括支援センター便り

介護や高齢者の生活に関するご相談は  
地域包括支援センターへどうぞお気軽に  
☎(876)1002



どなたでも  
気軽にお立ち寄り下さい。

## いっぴく広場



4月5日(金) 9:30~11:30

[いきいきセンター]

4月19日(金) 9:30~11:30 [えがお]

4月の予定は

## 楽しみを作り、とじこもりを防ごう!

先月号では、足腰の痛みやうつなどが原因で、閉じこもりになり、それによって身体機能が低下し、最後には寝たきりや認知症になる可能性があることとお話しました。つまり認知症や寝たきりにならないための方法のひとつとして、家に閉じこもらないことが重要ということです。高齢になっても社会参加をし、会話をすることで脳が活性化します。社会参加の機会としては、老人会や公民館活動の他、身近な場所での「いきいきサロン」や介護予防サポーターの開催する「いっぴく広場」もあります。自分に合った「お出かけ場所」を見つけましょう。

### 「いっぴく広場」の様子です

手先を使ったり、体を動かしたり、お茶を飲んだり楽しい時間を過ごします。



自然にからだは動きます。



ささえ合いの華を咲かせました



## 介護支援ボランティア登録受付中!

問い合わせ先▶ 役場健康福祉課 ☎876-1113 地域包括支援センター ☎876-1002(えがお内)

## 健康コラム Vol.84

### がん検診のススメ

こんにちは、診療所です。今年も健康診断のご案内がもうすぐ届くと思います。皆さんは、がん検診を受けていますか。皆さんもご存知のように日本人の死因の第1位はがんです。1年間に亡くなる方のうち30%前後の方ががんで亡くなっています。がんにかかっても治る方もおられるわけですから、一生涯のうち2人に1人はがんにかかる計算です。今年2月、厚生労働省が発表した平成23年10月の受療行動調査の結果で、「病院でがんと診断された患者の4割は自覚症状がなかった」という報道をご覧になった方もあるでしょう。がん検診には賛否両論あって、がん検診をしても無駄であるという意見も少なくありません。しかし、自覚症状のないがんを発見するためには、検診を受けることがやはり非常に大切ということです。どんな進行がんであっても必ず早期がんの時期があったはずなのです。

がんは怖い病気でしょうか? 2人に1人はかかる病気です。とても身近な病気なのです。がんは細胞のコピーミスから生まれ、がん細胞が、体の免疫システムを網をかくくくり増殖してできる病気です。健康な人でも1日5000個程度のがん細胞が体の中で生まれているといわれています。全身の細胞は60兆個ですから微々たる物ですが、それでもみんながん細胞と共存しているわけです。がん細胞が生まれるスピードを速めたり、がん細胞の増殖を抑える働きを弱めるのが、喫煙、食塩、脂肪、アルコールなどです。がんが生活習慣病といわれるゆえんです。がん細胞と仲良く共存できるような生活習慣は、脳卒中や心臓病などほかの生活習慣病の予防にもつながります。

香川県が制定したがん対策推進条例ではがんに対する理解および関心を深めるということが大きく謳われています。健康診査の案内が届いたら、この機会に是非がんについて考えてみてください。

綾上診療所

十枝 めぐみ

このコーナーに関するお尋ねは  
TEL 878-2002  
FAX 878-2216  
どうぞ



平成24年度

# 介護支援ボランティア活動をされた方へ

## 〈ポイントの活用申請について〉



介護支援ボランティア活動を行い、「ささえあい手帳（介護支援ボランティア手帳）」に集めたスタンプは、評価ポイントに換えることができます。ただし集めたスタンプは、平成25年度に繰り越すことはできませんのでご注意ください。

### ● 獲得した評価ポイントを交付金として支給を受けるためには

獲得した評価ポイントの活用は、役場健康福祉課、または地域包括支援センターに手帳を添えて申請書を提出することにより、交付金の支給を受けることができます。

提出後、役場健康福祉課では、町の介護保険料の未納・滞納がないことを確認後、評価ポイント数に応じて交付金を指定された金融機関の口座に振り込みします。

### ● 活用申請書の提出期間は 平成25年4月1日(月)～4月22日(月)まで

活動の実績 (スタンプの数)	受け取れる 評価ポイント	申請により支給 される交付金の額
10～19まで	1,000ポイント	1,000円
20～29まで	2,000ポイント	2,000円
30～39まで	3,000ポイント	3,000円
40～49まで	4,000ポイント	4,000円
50以上	5,000ポイント	5,000円

\* 評価ポイントは最高5,000ポイントまでです。

\* 活動実績のスタンプは翌年度に繰り越すことはできません。

問い合わせ先▼  
 役場健康福祉課  
 ☎876-1113  
 地域包括支援センター  
 ☎876-1002



## 町 の話題 あんなこと…。こんなこと…。



### アグリフェスタあやがわ2013 ～冬野菜フェア～

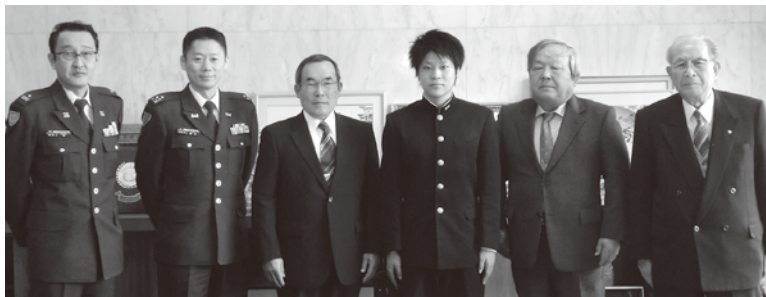
2/16 イオン綾川店特設会場でアグリフェスタあやがわ2013が開催されました。当日は生産者が「ブロッコリー」を使って調理した試食料理や「ブロッコリー」を練り込んだ「おもち」を振る舞い、JA香川県綾歌南部地域女性部が「綾川そば粉」を使用した「手打ちしっぽくそば」を無料接待しました。また、綾川町生活研究グループが「げんこつ飴」や「かりんとう」を販売するなど、来場したお客さまは地元の新鮮な冬野菜を味わい大変喜んでいました。



## 自衛隊入隊激励会が行われました！

2/20

役場町長室で、自衛隊入隊激励会が行われました。山田下地区の山本竣さん（18歳）が、海上自衛隊に入隊される為、今後のご活躍を祈念し、自衛隊父兄会 綾川支部長 高嶋寛



様、綾上分会長 久保江 博様と綾川町長から、激励のお言葉と記念品が送られました。町長の前で、少し緊張気味だった山本さん、入隊後は、体を鍛えるだけでなく、勉強にも頑張るといふことです。国と地域の為に、大きな飛躍が期待されます。

## 消防団等地域活動表彰を受賞 綾川町消防団

2/28

綾川町消防団が、消防庁長官より消防団等地域活動表彰を受賞しました。この度の栄誉は、日頃から地域社会に密着し、自主的かつ主体的な活動を積極的に行うことにより、地域防災力の向上に寄与するとともに、地域住民の安全の保持・向上に顕著な功績があり、全国の模範となったことに対し高く評価されたものです。綾川町消防団は、町消防操法大会等を通じて消防操法技術の向上と団員力の結束に日々努めるとともに、町の防災訓練や防災育成リーダー研修等に積極的に参加し地域防災力の向上を図り、また山間部の水利や道路の現地確認、年末には特別警戒として深夜まで防火パトロールを行うなど幅広く活動しています。



日本消防会館での表彰式会場にて（東京）

## 春の林野火災防ぎょ訓練

3/3

綾川町消防団と高松市西消防署綾川分署は、消防団員と消防職員、平成自主防災会員約160人が参加して大規模林野火災を想定した訓練を実施しました。今回は、春の火災予防運動の一環として、綾川町粉所地区山林において「林野火災」が発生したとの想定のもと、平成自主防災会による119番通報や初期消火活動・危険地域からの避難誘導に始まり、綾川町消防団がた



め池から約1500m離れた“火元”まで消防ポンプ自動車8台、可搬ポンプ8台を駆使し消火活動を実施しました。また、空中からは香川県防災ヘリコプターが消火活動を行いました。これからは、空気が乾燥して火災の起こりやすい時期となっています。山林での焚き火、タバコの投げ捨てなどには十分注意していただき、火災を起こさないようお願いします。





# 町の話題 あんなこと…。こんなこと…。



## 綾川町冬季バドミントン大会

2/3 〈場 所〉綾川町総合運動公園 体育館  
 〈参加者〉18名

〈結 果〉優 勝 岡田 京子・橋本 勇太  
 準優勝 逢坂 昌子・波多 祐弥  
 第3位 松原 敏和・福江 悦子  
 敢闘賞 竹内真由美・大野 義幸

## 梅の里フェスティバル第7回綾川町民綱引大会

2/24 〈会 場〉綾川町総合運動公園体育館  
 〈参加チーム数〉64チーム ○一般男子の部8 ○一般女子の部8 ○壮年男子の部10  
 ○男女混合の部22 ○子どもの部16)

### 〈大会結果〉

#### 〔子どもの部〕

Aブロック 優 勝／滝小6年B 敢闘賞／羽床a・昭和D  
 準優勝／綾上スマイルイレブン 大成  
 第3位／共栄・滝小6年A 綾上ファイターズ



Bブロック 優 勝／昭和C 準優勝／羽床C

#### 〔一般男子の部〕

##### Aブロック

優 勝／上川原ニャロめーず  
 準優勝／宮藪パワーズ 第3位／川下中

##### Bブロック

優 勝／かざしニュータウンポパイ  
 準優勝／南かざし



#### 〔一般女子の部〕

##### Aブロック

優 勝／南かざし 準優勝／北山田東  
 第3位／上川原ケムンパス・オイスカ

##### Bブロック

優 勝／飼野 準優勝／富川レディース

#### 〔壮年男子の部〕

Aブロック 優 勝／大坪 準優勝／茶田原パワーファイターズ 第3位／北山田東・権現

Bブロック 優 勝／山原東 準優勝／かざしニュータウンダンディ

#### 〔男女混合の部〕

##### Aブロック

優 勝／川下中 準優勝／上川原ニャロンパス  
 第3位／大坪・共栄日原Mix  
 敢闘賞／南かざしB・菅原上西  
 北山田東A・権現

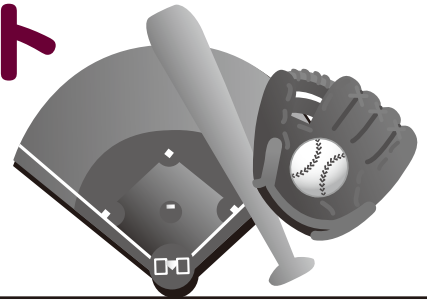
##### Bブロック

優 勝／としのり 準優勝／北山田東B





# 平成25年度オールナイトソフトボール大会開催



平成25年度のオールナイトソフトボール大会を下記の日程で開催します。ふるってご参加ください。

<b>日 時</b>	5月11日(土)～12日(日) 午後5時：開会 午後5時30分：競技開始
<b>場 所</b>	綾上ふれあい運動公園野球場
<b>締め切り</b>	4月12日(金)までに、教育委員会事務局へお申し込みください。 (FAX可。但し、電話で確認のこと。)
<b>抽 選</b>	4月19日(金)午後7時30分～ 役場3階 第6会議室で行いますので必ずご出席ください。(時間厳守)
<b>試合方法</b>	2013年度スローピッチソフトボール規則に準じて行います。フリー打撃制を採用、選手全員が守備に関係なく打撃できます。その他グラウンドルールは審判団で決定します。
<b>試合時間帯</b>	●一般の部(一般男女)及び一般女子の部(女子) ●小学生の部(校区子ども会単位) (予定) 11日(土)午後5時30分～12日(日)9時 ※小学生の部は、各校区2チームまで。※時間帯は、申し込みチーム数により変更になります。
<b>そ の 他</b>	当日、荒天等の場合は防災無線でお知らせします。

● 問い合わせ先 ● 教育委員会事務局 ☎876-1180 FAX 876-3701

平成25年度

## 幼児体操教室生徒募集!

週に1回、広い体育館やプールで体操や水泳をしませんか。柔軟体操や水泳など子どもの発達に役立つ運動や本の読み聞かせなども行います。楽しく運動して健康なからだをつくりましょう!

	水曜日のクラス	金曜日のクラス
<b>時 間</b>	午後4時30分～午後5時30分 (※プール時は午後5時～午後6時)	午後4時30分～午後5時30分 (※プール時は午後5時～午後6時)
<b>期 間</b>	5月8日(水)～12月11日(水)	5月10日(金)～12月13日(金)
<b>休 み</b>	8月14日(水)	8月16日(金)
<b>定 員</b>	35名	35名
<b>対象者</b>	綾川町内在住の4歳児・5歳児(平成19年4月～平成21年3月生まれ)	
<b>場 所</b>	綾川町B & G綾上海洋センター体育館・プール	
<b>会 費</b>	月 2,000円 (1クラス・1名につき)	

**★指導者** 喜多直美先生  
(日本体育大学卒業、現在高校体育講師。県内でレクリエーション指導員としても幅広く活動されています。)  
他 アシスタント2名

**★申し込み方法** 申込書に記入の上、スポーツ傷害保険料800円を添えて、下記申し込み先に直接お申し込みください。  
※受付は**先着順**になります。  
**★申し込み期間** 4月8日(月)～4月12日(金)  
午前9時～午後5時まで \*ただし、定員になり次第締め切ります。

● 申し込み・問い合わせ先 ● 教育委員会事務局 ☎876-1180

お知らせ

くらしの

## ワンポイントアドバイス

### 敷金返還トラブル

「賃貸住宅を退去したが、敷金が返却されず、さらに追加費用を請求された」との相談が寄せられています。

借主には、建物の原状回復義務がありますが、通常の使用で生じた損耗の修繕費を負担する必要はありません。

退去時には、できる限り家主、管理会社、仲介業者等(家主側)の立会いの下で、部屋の現状を確認し、退去時に示された原状回復費用の内訳について、家主側に十分な説明を求めましょう。

また、トラブル防止のため、契約時には退去時の原状回復の条件や費用負担についてしっかりと確かめ、損耗などの状況を確認・記録しておきましょう。

消費生活に関する相談は、香川県消費生活センター ☎(0876)0999。多重債務・ヤミ金融専用相談 ☎(834)0008 又は県民センターへ。



電波に

関する相談

電波適正利用推進

員は、総務省四国総合通信局長から電波利用環境に関する活動について委嘱されているボランティアです。混信・受信障害など電波の利用に関してお困りの方はご相談ください。

問い合わせ先

電波適正利用推進協議会(相談窓口)  
<http://www.cleandenda.net/>



## 平成26年歌会始のお題及び詠進歌の詠進要領

平成26年歌会始のお題

「静」と定められました。

(注)お題は「静」ですが、歌に詠む場合は「静」の文字が詠み込まれていればよく、「静謐」「動静」のような熟語にしても、また、「静か」「静まる」のように訓読しても差し支えありません。

詠進歌の詠進要領

詠進歌は、お題を読み込んだ自作の短歌で1人1首とし未発表のものに限ります。

詠進の期間

お題発表の日から9月30日までとし、郵送の場合は、消印が9月30日までのものを有効とします。

郵便のあて先

〒100-8111 宮内庁  
とし、封筒に「詠進歌」と書き添えてください。詠進歌は、小さく折って封入して差し支えありません。

疑問がある場合

宮内庁式部職あてに、郵便番号、住所、氏名を書き、返信用切手をはった封筒を添えて、9月20日までに問い合わせください。また、宮内庁ホームページ(<http://www.kunaicho.go.jp/>)をご参照ください。

## 振り込め詐欺への注意

香川県内におきましても、還付金詐欺の事案が発生しています。

香川県後期高齢者医療広域連合や役場の担当課が、医療費や保険料の還付金があるなどとして、スーパー、コンビニのATM(現金預払機)での操作や、おりがえしの電話を依頼することはありません。すぐに手続が必要と言われても、広域連合(☎811-1866)、役場保険年金課(☎876-1593)または役場税務課(☎876-5288)に確認をするなど、詐欺被害の防止に留意してください。

## 第15回綾川町民 チャリティゴルフ大会

とき■5月3日(金)祝 ところ■ロイヤル高松カントリークラブ  
参加費■3,000円 プレー費■11,000円(ハーフキャディ:セルフ)  
申し込み方法■直接ゴルフ場へお申し込みください。先着200名まで。締めりは4月19日(金) ☆前回のチャリティは、総額52,380円集まり、社会福祉協議会に寄付いたしました。皆様のご協力ありがとうございました。主催■綾川町民ゴルフ大会実行委員会



予約受付所▼

ロイヤル高松カントリークラブ ☎877-0307

## 綾川町民 春季ソフトボール大会開催

日時■4月14日(日) 午前8時30分:開始 会場■綾川町ふれあい運動公園 多目的広場  
参加資格■綾川町に在住又は勤務する方および綾川町体育協会ソフトボール部員 \*なお、小学生以下の参加は禁止となりますので、ご了承ください。主催■綾川町体育協会 参加料■1チーム 2,000円(抽選時に徴収します。) 競技方法■スローピッチ 3号ボール使用  
なお、大会要項・申込書については教育委員会事務局又は総合運動公園体育館管理事務所においてあります。  
申し込み方法■4月9日(火)までに教育委員会事務局又は総合運動公園体育館管理事務所でお申し込みください。抽選■4月9日(火)午後7時~総合運動公園体育館1階で行います。



問い合わせ先▼

教育委員会事務局 ☎876-1180 Fax 876-3701  
総合運動公園管理事務所 ☎876-3580 Fax 876-3982

## 手話通訳者養成講座

### 受講者募集

**目的**  
 身体障害者福<sup>①</sup> 祉の概要や手話通訳の役<sup>②</sup> 割・責務等について理解と認識を深めるとともに、手話通訳に必要な語彙、手話表現技術及び基本技術を習得した手話通訳者の養成を目的とする。



はじめまして

### 受講資格

18歳以上の方及び手話学習経験が概ね2年以上の方で、受講者選考試験において受講基準に達している方。

### 選考試験

#### 試験日

4月13日(土) 午前10時〜正午

#### 会場

香川県聴覚障害者福祉センター 3階研修室

#### 内容

「手話読み取り技術」  
 「課題手話表現技術」

#### 問い合わせ先

香川県聴覚障害者福祉センター  
 (養成講座担当 菊川)  
 ☎(868)(9200)  
 ☎(868)(9201)

## 高齢者のための

### 全国一斉電話相談(無料)

#### 日時

4月15日(月)午前10時〜午後4時

#### 場所

香川県弁護士会館  
 (高松市丸の内2-22)

#### 相談方法

弁護士との電話相談

(1件につき15分〜20分以内)

#### 主催

日本弁護士連合会、香川県弁護士会  
 相談専用番号  
 ☎0570(041)605

## 平成25年度 JICA ボランティア募集

### 世界も、自分も、変えるシゴト

「JICA ボランティア募集!」

#### ①青年海外協力隊

②シニア海外ボランティア

あなたの技術・経験を生かしてみませんか? 開発途上国で、現地の人々と協働しながら、人づくり、国づくりに協力します。

#### 対象

①満20歳〜39歳  
 ②満40歳〜69歳

#### 募集期間

4月1日(月)〜5月13日(月)

消印有効

## 応募書類配布場所

JICA 四国、県国際交流協会

### ●シネマ&体験談&説明会

#### 日時

4月21日(日) 午後2時〜

#### 場所

アイパル香川

#### 問い合わせ先

JICA 四国

☎(821)8824

## 第14旅団創設7周年・善通寺駐屯地開設63周年記念行事

時期 4月21日(日)

#### 場所

陸上自衛隊善通寺駐屯地  
 (善通寺市南町2-1-1)

#### 内容

観閲式、訓練展示、音楽演奏  
 装備品展示、訓練等写真展、戦車の体験搭乗

#### 問い合わせ先

第14旅団広報班  
 ☎0877(62)2311

(内線2255・2256)

ホームページ「第14旅団」で検索

#### 駐屯地開放

午前9時〜午後3時まで(無料)  
 当日は車両の混雑が予想されますので公共交通機関をご利用ください。

JR 善通寺駅からシャトルバス

ス(約20分間隔)が運行されます。

## 献麺式を行います

日時 4月24日(水)正午〜

#### 場所

滝宮大満宮境内  
 (うそかえ神事と併せて開催)

#### 問い合わせ先

役場経済課  
 ☎(876)5282

## 第6回ワンだふる

### マナーDAY(無料)

#### 日時

4月28日(日) 午前10時30分  
 〜午後3時(※雨天中止)

#### 場所

番の州公園(旧番の州プール西隣り) 運動広場

#### 内容

愛犬と共にゲーム、雙方教室、子供向け工作教室、マナー講習、トリミング相談他

#### 主催

坂出緩衝緑地管理事務所

協力 香川県獣医師会

後援 香川県

#### 問い合わせ先

坂出緩衝緑地管理事務所  
 ☎0877(45)6820

☎0877(43)5213

E-mail kansyouryokuti@

rhythm.ocn.ne.jp

## 綾川町文化財保護協会会員募集

綾川町文化財保護協会では、新年度の会員を募集します。

綾川町文化財保護協会は、臨地研修などを通して、楽しみながら歴史や文化についての理解を深め、文化財の保存や保護、活用を図る目的で設立されました。

入会を希望される方は、年会費2,000円を添えて各地区公民館または町教育委員会事務局(本庁3階)へお申し込みください。

募集期間 ■ 4月2日(火)〜4月26日(金)

#### 問い合わせ先▼

綾川町文化財保護協会事務局 ☎876-1180  
 (綾川町教育委員会事務局生涯学習課)





## ◎平成25年度有害鳥獣（イノシシ）被害対策事業

### 事業の内容■

有害鳥獣（イノシシ等）による、農作物への被害防止を目的として新規に設置する「電気柵の購入に要する経費」について、予算の範囲内において助成します。

**受付期間■** 5月7日(火)～5月31日(金)

**受付場所■** 役場経済課 窓口

(平日の午前8時30分～午後5時 受付)

\*申請用紙等は窓口でお渡しします。

### 補助基準等■

対象事業費	補助率
1事業当り「30万円」を上限として、電気柵の「購入金額」又は電気柵の「施工延長に1m当り200円を乗じて得た金額」のいずれか低い額を補助対象事業費とする。	補助対象事業費の1/2以内 (1事業当り15万円が補助金の上限となります。)



問い合わせ先▶役場経済課 ☎ 876-5282

## 平成25年度 労働基準監督官採用試験

### 受験資格■

- ①昭和58年4月2日～平成4年4月1日生まれの者
- ②平成4年4月2日以降生まれの者で次に掲げるもの
  - (1)大学を卒業した者及び平成26年3月までに大学を卒業する見込みの者
  - (2)人事院が(1)に掲げる者と同等の資格があると認める者

**試験の程度■** 大学卒業程度

### インターネット受付期間■

4月1日(月)午前9時～4月11日(木)(受信有効)

【<http://www.jinji-shiken.go.jp/juken.html>】

第1次試験 6月9日(日)

詳しい情報 人事院ホームページ「国家公務員試験採用情報ナビ」

【<http://www.jinji.go.jp/saiyo/saiyo.htm>】

## 平成25年度 国税専門官採用試験

### 受験資格■

- ①昭和58年4月2日～平成4年4月1日生まれの者
- ②平成4年4月2日以降生まれの者で次に掲げるもの
  - イ. 大学を卒業した者及び平成26年3月までに大学を卒業する見込みの者
  - ロ. 人事院がイに掲げる者と同等の資格があると認める者

**申し込み受付期間■** 原則として、インターネット申し込みをご利用ください。

4月1日(月)午前9時～4月11日(木)(受信有効)

【<http://www.jinji-shiken.go.jp/juken.html>】

第1次試験 6月9日(日)

詳しい情報 人事院ホームページ「国家公務員試験採用情報ナビ」

【<http://www.jinji.go.jp/saiyo/saiyo.htm>】

### 綾川町うどん会館 イベント情報

広告

## 道の駅「滝宮」感謝祭 実施中!

5月初旬までの期間中、500円以上お買い上げの方に抽選で日帰り旅行プレゼント! 今回は、新コースの最上稲荷!

お問い合わせ: 087-876-5018 (株) 綾南プラザ

## 債務問題でお悩みの方は 今すぐご相談下さい。

広告

- 債務整理・・・任意整理、過払金返還、個人再生、自己破産
- 不動産登記
- 相続・遺言
- 商業・法人登記
- 供託
- 裁判手続・裁判書類作成
- 債務整理
- 各種法律相談

司法書士法人  
**あおぞら**

〒760-0079 高松市松緑町1012-8 ベルディ松岡 2F-A

【法人名】司法書士法人あおぞら

【司法書士】田内拓也 香川県司法書士会所属

【登録番号】第311号 簡易訴訟代理等関係業務/認定番号 第B47014号

【業務案内】不動産登記/商業・法人登記/相続・遺言/債務整理/裁判手続・裁判書類作成/供託/各種法律相談

無料  
相談  
受付中

☎087-813-7590

お急ぎの方はお電話でご相談ください。

メールアドレス [soudan@aozora-shihou-office.com](mailto:soudan@aozora-shihou-office.com)

## 平成25年度 綾川町広報紙広告募集要項

媒体名	広報あやがわ
発行部数・回数、配布方法	9,400部（1号あたり） 12回/年 毎月22日(原則)に翌月号を自治会を通じて各世帯に配布 自治会に加入していない世帯については、別途郵送 町内の公共施設等に設置
広告掲載料金	1 枠 10,000円（税込み） 2 枠 18,000円（税込み） ※上記料金は1月単位です。広告原稿は申し込み者の負担で作成してください。 ※連続掲載も可能です。ただし年度をまたがっての掲載申し込みはできません。
広告のサイズ その他	【サイズ】 1 枠 縦50mm×横 85mm 2 枠 縦50mm×横180mm 【募集枠数】 4 枠/月としますが、各月号の広報記事の内容によって町が決定します。 【広告掲載場所】 中面 1 ページ（JIS規格 A4）の下部約1/5とします。 掲載ページは、各月号の広報記事の内容によって町が決定します。 【その他】 広報は2色刷りとなっていますが、色の指定はできません。 広告には広告枠左上に縦5mm×横10mm程度の大きさに「 <span style="border: 1px solid black; padding: 2px;">廣 告</span> 」という表示を入れてください。
申し込み方法	(1) 町ホームページから広報あやがわ広告掲載申込書をダウンロード、または町総務課にご請求ください。 (2) 上記の申込書に広告原稿を添えて下記まで送付またはご持参ください。 広告原稿は、原則データ（Word、Excel、PDF、PowerPoint）でご提出ください。 〒761-2392 香川県綾歌郡綾川町滝宮299番地 綾川町役場 総務課 あて ※広告原稿については、以下のメールアドレスにお送りいただいても構いません。 somu@town.ayagawa.lg.jp ※提出いただいた広告原稿は返却いたしません。 (3) 町から掲載若しくは非掲載の決定通知書が届きます。 (4) 掲載決定の場合は、契約書及び広告掲載料の納入通知書が併せて届きます。期限内に広告掲載料を納付してください。 ※複数月の契約の場合は、一括して納付していただきます。
申し込み期限	発行前々月の末日（変動することがあります。）
広告原稿の変更及び 取下げ	広告掲載の変更及び取下げは、書面で受け付けます。（ただし、発行前月の末日までに申し出があったもの） ※納付済みの広告掲載料は返還いたしません。
その他	申し込みにあたっては、この募集要項のほか「綾川町広告掲載要綱」「綾川町広告掲載基準」「広報あやがわ広告掲載契約書」を参照してください。



みのり豊かな畑

〈退職後の毎日を豊かに〉

みのり豊かな田畑は  
心身のリフレッシュ

団塊の世代も退職され郷土綾川に  
回帰して野菜作りや果樹栽培に苦  
心をしたり、喜んだり、悩んだり  
しておられる人も多いと思いま  
す。専門の講師で退職後が毎日健  
康で豊かに過ごせるよう講座を開  
設します。家庭菜園に興味をお持ちの人、疑問をお持ちの人、どなたでもけっこうです。皆様のご参加をお待ちしています。

〈講師陣はバラエティーに富んだ3人〉

今回の講座は3人の講師をお願いしています。



大林様



長尾様



村山様

〈講座の概要〉

3人の講師で内容別、作物別に広く詳しく実施します。

- 土作りと肥料、防虫害対策、連作、果樹入門など。
  - └ 讃岐の特産野菜（インゲン、葉ゴボウ、まんば）等
- 栽培日誌、多収穫の秘訣、種取り、作物の生命力を活かす方法など。
  - └ すいか、なす、きゅうり、ゴボウ、小豆、柿、栗等
- 光合成と葉序、播種、植え付け、水管理、雑草対策、収穫物の保存と加工について。
  - └ とうもろこし、トマト、さつまいも、大根等

※内容は変更することがあります。

大林 巧様

農業大学校教員、ご自身もみかんや野菜を栽培されており、専門的なご指導をいただきます。

長尾義夫様

専業農家で、作物栽培を長年研究され、4月に植えつけたきゅうりを11月まで収穫し続ける方法などをご指導をいただきます。

村山 潔様

退職されて10年、野菜作り、果樹栽培等に取り組まれており、成功や失敗などの観察事例を織り交ぜたご指導をいただきます。

〈講座開催日〉

日時 6、7、9月の第1・3木曜日 9時30分～11時  
現地見学会がある時は、12時まで

開催場所 滝宮公民館（現地見学場所含）

募集方法 4月に町教育委員会生涯学習課から、「生涯学習講座」により募集します。定員は20人です。

電子図書館貸出ランキング

- 1 高血圧をコントロールするらくらくレシピ法研
- 2 食べない子が食べてくれる幼児食 女子栄養大学
- 3 逢魔の刻 青空文庫
- 4 デンマルク国の話 青空文庫
- 5 血液型殺人事件 青空文庫

春に読みたい！おすすめ図書のご案内

【一般書】

- 『オープンガーデンを訪ねて学ぶ美しい花の庭づくり』  
〈生涯・綾上〉 家の光協会
- 『これでスッキリ花粉症がみるみるよくなる62の対策』  
〈生涯・綾上〉 福田 千晶/監 日東書院本社
- 『失敗しない単身赴任マニュアル100』  
〈生涯〉 大庭 夏男/著 PHP研究所
- 『季節を楽しむ和菓子12か月』  
〈生涯・綾上〉 おもたせ菓子研究室/著 家の光協会
- 『植物図鑑』  
〈生涯・綾上〉 有川 浩/著 角川書店



ようこそ 綾川町電子図書館へ②

Q. どんな本が何冊くらいあるの？

A. 読み物が約 500 タイトル、医学に関する本が約 50 タイトル、所蔵は約 650 タイトルあります。



※所蔵場所：生涯学習センター→生涯/綾上図書館→綾上

【児童書】

- 『がんばれゆうくん一年生』  
〈生涯・綾上〉 西本 鶏介/作 すぎはら ともこ/絵 鈴木出版
- 『雲こよみ』  
〈生涯・綾上〉 高橋 健司写真・文 山川出版社

【絵本】

- 『春になったらあけてください』  
〈生涯・綾上〉 増井 邦恵/作 あべ まれこ/絵 BL出版
- 『おおきくなるっていうことは』  
〈生涯〉 中川 ひろたか/文 村上 康成/絵 童心社





# 図書館だより



2013年4月号



草木の芽吹き、満開のさくら、待ち遠しかった春の訪れを感じる気候になりました。図書館では、あたたかい気候にあわせて、様々な方を対象にした行事をたくさん企画しています。皆さまのご来館をお待ちしています。

## 祝!! 生涯学習センター開館1周年!!

生涯学習センターは4月で開館1周年を迎え、利用者数も10万人を超えました。今後もご来館を心よりお待ちしております。

また、1周年を迎えると同時に図書館のルールが以下のように変更になります。

## ☆4月から月曜祝日は開館します!!

(翌日の火曜日は振替のため休館) 25年度から月曜日が祝日の場合は開館し、翌日の火曜日を振替として休館します。開館時間は変更ありません。

## ☆4月から貸出冊数が10冊、DVDの貸出が可能になります!!

貸出冊数を5冊から10冊に変更します。

さらに、DVDが生涯学習センターで1人1本借りられます。

貸出期間は15日間です。



## 休館日のお知らせ

4月

日	月	火	水	木	金	土
	1	2	3	4	5	6
7	8	9	10	11	12	13
14	15	16	17	18	19	20
21	22	23	24	25	26	27
28	29	30				

## 4月の行事

### 〈おはなし会〉

※おはなし会カードをもって来てください。  
お持ちでない方には、当日お配りします。  
※申し込み不要。

### トマトさんのおはなし会

日時: 6日(土) 午前11時~

場所: 生涯学習センター 絵本コーナー

### 英語のおはなし会

日時: 7日(日) 午前10時30分~

場所: 綾上図書館 絵本コーナー

対象: 0歳から

### かかかあちゃんさんのおはなし会

日時: 16日(火) 午前11時~

場所: 生涯学習センター 絵本コーナー

対象: 未就園児

### ミサとナナのおはなし会

日時: 20日(土) 午後2時~

場所: 生涯学習センター 絵本コーナー



### 図書館で花祭り

日時: 5日(金) 午後2時~

場所: 生涯学習センター 研修室

内容: 「花祭りとお釈迦様のおはなし」

講師: 楠聰文氏(善福寺住職)

※申し込み要。生涯学習センターへお申し込みください。

### 綾川町郷土史研究会(仮称) 設立講演会

日時: 7日(日) 午前10時~

場所: 生涯学習センター 研修室

内容: 「郷土の良さを探究しよう」

讃岐の伝承と昔話

講師: 郷土史研究「草創の会」

会長 村田 勇 先生

※申し込み不要です。直接会場へお越しください。

### ベビーマッサージ

日時: 24日(水) 午前10時30分~

場所: 生涯学習センター 研修室

定員: 先着5名

参加費: 1000円

※申込み要。詳しくは、職員までお問い合わせください。

### 電子図書館相談

日時: 27日(土)

午前10時~午後6時

場所: 生涯学習センター

※電子図書館って? のご質問をお待ちしています。

※申し込み不要。



生涯学習センター ☎876-6100

午前9時~午後6時

綾上図書館 ☎878-2251

午前9時~午後5時

# 人権・教育 同和だより

No.84

## 「国連と人権問題」

### 国連の同和問題への対応

国連の「人種差別撤廃条約」では世系(せいきいけい)差別を禁じています。世系差別とは血統や血筋による差別のことで、日本の部落差別やアイヌ差別、在日韓国・朝鮮人差別もその対象事案とされています。部落差別は同じ民族間の問題ですが、血筋や血統、出身地などが差別の対象とされることから、国連は日本政府に早期解決を求めています。

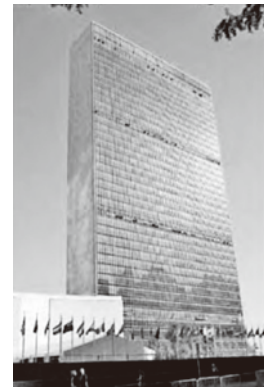
### 国連が求める差別解消策

国連は人種差別撤廃条約にふれる事案をかかえる政府に次のような解決策を求めています。

- ① 国内世系集団の存否を確認すること
- ② 憲法や法律で世系差別を禁止すること
- ③ 世系集団の人権を守る制度を作ること
- ④ 世系差別撤廃計画を策定し実行すること
- ⑤ 公職、雇用、教育における世系集団出身者への特別措置を実施すること
- ⑥ 世系集団と他の社会集団との交流を推進すること
- ⑦ 世系集団の現状について定期的な調査を実施すること

### 国連と人権問題

二度にわたる世界戦争が大量の人々の生命と人権を犠牲にしたことを反省し、国連はす



べての人に人権と自由を保障することを誓った「世界人権宣言」を採択しました。「宣言」は条約と異なり強制力はありませんが、国際条約や加盟国が法律を作る時に参考とされ、各国の人権水準を高める役割を果たしています。日本で「男女雇用機会均等法」などが制定されたのもその一例です。

2006年には国連人権理事会が設立されました。理事会(日本など47カ国)は各国の人権状況を定期的に審査して改善を図ります。理事国には高い人権水準が求められ、率先して人権擁護活動を推進しなければなりません。

さらに2011年には「国連ウイメン」が設立され、各国における男女共同参画の取り組みを積極的に支援しています。

### 国際連合



・本部 ニューヨーク(写真)  
・設立 1945年10月  
・加盟 193カ国(2011年現在)  
・役割 ①国際平和の防衛②各国の友好促進③貧困や非識字を解決し人権と自由を促進(前ページ写真とマークは国連広報局「国連のことが知りたい」より)

# 少年育成 センター だより

No.84

## 新年度の始まりです

寒い冬の終わりを告げるように、綾川町の町木である梅の木に白や紅色の花が可憐な中にも凛とした姿で一足早く春の訪れを感じさせてくれたのはついこのまえ。今は一層鮮やかに桜の花が春の到来を謳歌するように咲き誇っています。春は旅立ちのときでもあり、また、新たな出発のときでもあります。

4月には町内全小中学校で入学式が行われます。とりわけ町内5小学校では203名(2月1日現在)の入学者を予定しており、大きなランドセルに体が隠れるようなピカピカの1年生が誕生します。昨年と比べると10名多いですが全体としては少子化の影響を感じます。それはともあれ子どもたちが元気で楽しい学校生活が送れるよう学校・家庭・地域が一体となり子どもたちの健やかな成長を温かく見守っていただきたいと思っています。

平成25年度を迎え、少年育成センターも青少年に対する補導、相談、広報啓発、健全育成、環境浄化についての活動を昨年度以上に充実した活動にしてまいりたいと考えています。また同様に教育支援センターも不登校、家庭でのひきこもりを解消すべく子どもたちが元気を取り戻せるよう役割の一端を担い一層力を傾注してまいりたいと思います。

子どもたちが安心して暮らせ、非行のない町、希望の持てる町づくりのため何と云っても地域の皆さん、町民の皆様方のご理解とご協力が必要です。今後ともよろしく願います。

### 少年育成センター移転

綾川町少年育成センターは4月から綾川町山田下2224番地綾上支所の2階に移転します。引き続き青少年の非行防止、健全育成のための業務を行ってまいります。補導、相談活動ははじめ学校へ行きたくても行けない児童生徒のための教育支援センターの活動も同様に行います。

TEL 878-2210  
FAX 813-5470

# 4月の健康カレンダー

問い合わせ先  
えがお  
☎(876)2525  
いきいきセンター  
☎(878)2212



## 子どもとおかあさん

4月の予定	日	曜日	受付時間	場所	対象者	手続き・内容
ことばの相談	2	火	13:30~	いきいきセンター	予約者	お子さんのことばや発達のご心配のある方は、保健師までご相談ください。(いきいきセンター☎878-2212 えがお☎876-2525)臨床心理士が個別に相談に応じます。
	16					
2歳児健康相談	3	水	13:30~14:30	えがお	H22,12月~H23,1月生	対象の方にはあらかじめご案内が届きます。
プレイルーム開放日	4	木	9:30~15:30	えがお	乳幼児とその保護者(自由参加)	みんなで自由遊び。直接会場にお越しください。
	18					
ほのぼのラッコ	11	木	9:30~11:30	えがお	乳児とその保護者(自由参加)	自由遊び・計測・情報交換・相談など。
乳児健診	12	金	13:30~14:30	えがお	H24,6月・H24,12月生	対象の方にはあらかじめご案内が届きます。
こども相談	15	月	13:30~	えがお	予約者	子どもの発達について悩みや不安がある場合、保健師までご連絡ください。(えがお☎876-2525) 児童心理司が相談に応じます。

## おとな

4月の予定	日	曜日	受付時間	場所	対象者	手続き・内容
ヘルスアップ教室	1	月	13:20~15:30	いきいきセンター	希望者	初心者向けのストレッチ・ピラティスなど週替わりで色々な運動が楽しめます。
	8					
	15					
	22					
第10期メタボ0教室(修了)	5	金	13:30~	えがお	該当申込者	食事などについて学習し、皆と語り合う中で自分に合った生活の仕方を学ぶ教室。管理栄養士、保健師等が半年間、健康に役立つサポートをします。
春のハイキング	7	日	9:00~	えがお	希望者	詳しくは広報10ページをご覧ください。
わかがえりたいたい 若返り体操(初心者向け)	9	火	13:30~15:00	えがお	希望者	14時までは体力測定もできます。健康運動指導士が初心者でも簡単にできる運動を指導します。4月は「シャキッと爽快!姿勢セラピー」です。
お口の健康相談	16	火	13:30~15:30	いきいきセンター	予約者	ご希望の方は保健師までご連絡ください。(いきいきセンター☎878-2212)歯に関する相談に歯科衛生士が応じます。詳しくは広報10ページをご覧ください。
こころの健康相談	17	水	14:00~16:30	えがお	予約者	精神科医師が相談に応じます。ご希望の方は保健師までご連絡ください。(えがお☎876-2525)
	25	木	14:00~15:30	いきいきセンター		精神保健福祉士が相談に応じます。ご希望の方は保健師までご連絡ください。(いきいきセンター☎878-2212)
いきいきセミナー	17	水	13:30~15:00	いきいきセンター	希望者	健康に関する情報満載のセミナーです。詳しくは広報10ページをご覧ください。
安心広場			13:30~15:30	えがお	介護されている方	介護者同士の情報交換や、介護に関して相談や介護方法が学べます。
一般健康相談	23	火	13:30~15:00	えがお	希望者	血圧測定、尿検査、体脂肪測定、骨密度測定ができます。健康に関する相談に保健師・管理栄養士が応じます。
第11期メタボ0教室(3回目)	26	金	13:30~	えがお	該当申込者	食事などについて学習し、皆と語り合う中で自分に合った生活の仕方を学ぶ教室。管理栄養士、保健師等が半年間、健康に役立つサポートをします。

### 綾川町 梅の里 社会福祉センター

一般開放は、火曜日から日曜日の午後5時から午後8時までです。休館日は、月曜日と祝日です。

昭和二地区 (楽笑、仁生、仁勇)	月曜日	一般 …300円
陶地区	火曜日	60歳以上 …200円
滝宮地区	水曜日	小人 …100円
羽床地区	木曜日	
昭和一地区 (九十九、長寿、悠遊)	金曜日	問い合わせ先▼ ☎876-4221

大勢の方がご利用下さいますようご案内いたします。



### 綾川町 もみじ温泉 社会福祉センター

利用時間は、午前10時から午後8時までです。休館日は、月曜日(祝日の場合は翌日の火曜日)です。

粉所地区	火曜日	一般 …400円
山田上・東分地区	水曜日	65歳以上 …250円
山田下地区	木曜日	小人 …250円
西分地区	金曜日	
羽床上・牛川地区	土曜日	問い合わせ先▼ ☎878-1155

『梅の里』『もみじ温泉』では障害者割引があります。詳しくはお問い合わせください。



# 4月

## ● 休日当番医

日	曜日	病院名	電話	場所
7	日	山下医院（内・小）	874-0077	国分寺
		くすはら整形外科・外科医院（整）	0877-86-2340	綾歌
14	日	今村整形外科医院（整）	876-1500	綾川
		三崎耳鼻科クリニック（耳）	0877-98-7696	飯山
21	日	宮井内科医院（内）	0877-98-7007	飯山
28	日	滝宮総合病院（小）	876-1145	綾川
		空本クリニック（皮・泌）	0877-59-7211	飯山
29	月	端岡厚生クリニック（内・外・整）	874-0003	国分寺

※休日当番医は変更することがあります。電話等で確認のうえ受診してください。

## ● 休日当番薬局

日	曜日	薬局名	電話	場所
7	日	あやうた調剤薬局	0877-86-5255	綾歌
14	日	イオン薬局 綾川店	876-6224	綾川
21	日	正木調剤薬局	0877-98-5338	飯山
28	日	たきのみや三好薬局	876-0316	綾川
		正木薬局 川原店	0877-59-7188	飯山
29	月	コバンヤ薬局	876-0030	綾川

※薬剤師会指定の処方せんをお受けできる休日当番薬局です。

## 綾川町

ごみの  
おしらせ



お手元に【破砕ごみ処理券】緑色のシールが残っていませんか？現在は【粗大ゴミ処理券】に変更していますが、【破砕ごみ処理券】もまだ使用できます。  
粗大ゴミを出すときにのみお使いください。

**※破砕ゴミには使えません！**

○ 粗大ゴミ × 破砕ゴミ

**注意**

スプレー缶、カートリッジガスボンベ缶は、缶に穴を開けたら資源ゴミの日のアルミ缶・スチール缶類と一緒に出してください。

僕たちと同じだよ

- ◎ゴミの収集時間は交通事情によっても変わりますので**必ず収集日の朝8時**までにご自分が利用しているゴミステーションへお出しください。
- ◎ゴミは必ず分別して、決められた日に出してください。分別が正しくされていないと収集できません。

**生ゴミについて**

生ゴミは水気があると収集の際、袋が破れて**悪臭・飛び散りの原因**になります。水気をよく切ってから入れてください。また、**プラスチック類は入れないでください。**袋の中に入れる量は片手で持てるくらいの**重さ（10kg以下）**にしてください。

水気をよく切って

注 昭和地区…南かざし団地、畑田団地、グリーンヒル畑田、かざしニュータウンを含みます。  
陶地区…レイクランド弥生を含みます。滝宮地区…グリーンハイツを含みます。

限りある資源をみんなで大切に使いましょう♪

● 問い合わせ先 ● 役場住民生活課 ☎ 876-1114

燃やせるゴミ  
(可燃)  
白色の町指定袋

破碎ゴミ  
緑色の町指定袋

有害ゴミ  
(蛍光灯、電球、使い捨てライター、乾電池)  
町指定袋なし

プラスチック  
容器包装  
黄色の町指定袋

資源ゴミ  
ペットボトル 水色の町指定袋  
ビン類 ピンク色の町指定袋  
缶類 指定袋なし

↑  
スプレー缶、カートリッジガスボンベ缶を含む

古紙(紙類)

粗大ゴミ  
粗大ゴミ処理券



日	月	火	水	木	金	土
	<b>1</b> 羽床・羽床上・西分・牛川	<b>2</b> 綾川町 全 域	<b>3</b> 陶 滝宮 昭和	<b>4</b> 昭和 粉所・山田・東分	<b>5</b> 綾川町 全 域	<b>6</b>
<b>7</b>	<b>8</b> 羽床・羽床上・西分・牛川	<b>9</b> 綾川町 全 域	<b>10</b> 陶 滝宮 昭和	<b>11</b> 昭和 粉所・山田・東分	<b>12</b> 綾川町 全 域	<b>13</b>
<b>14</b>	<b>15</b> 羽床・羽床上・西分・牛川	<b>16</b> 綾川町 全 域	<b>17</b> 陶 滝宮	<b>18</b> 昭和 粉所・山田・東分	<b>19</b> 綾川町 全 域	<b>20</b>
<b>21</b>	<b>22</b> 羽床・羽床上・西分・牛川	<b>23</b> 綾川町 全 域	<b>24</b> 陶 滝宮 粉所・山田・東分・羽床 羽床上・西分 牛川	<b>25</b> 昭和 粉所・山田・東分	<b>26</b> 綾川町 全 域	<b>27</b>
<b>28</b>	<b>29</b> 春分の日	<b>30</b> 綾川町 全 域				

## 相談日程

綾川町では各種相談を実施しています。  
相談は無料で秘密は固く守ります。

### 【行政相談】

役所や公団などの仕事についてお困りの人や、苦情、要望のある人はご相談ください。

日時／4月9日(火)10時～15時  
場所／綾南農村環境改善センター  
担当／総務課 ☎876-1906  
相談員／行政相談委員

### 【人権相談】

家庭内のいざござをはじめ、日常生活の場で起きるトラブル、人権問題等でお困りの人はご相談ください。

日時／4月22日(月)10時～15時  
場所／綾南農村環境改善センター  
担当／住民生活課 ☎876-1114  
相談員／人権擁護委員

### 【くらしの相談】

日常生活での心配のある人はご相談ください。

日時／4月1日(月)・22日(月)  
9時～12時  
場所／梅の里社会福祉センター  
担当／綾川町社会福祉協議会  
☎876-4221  
相談員／民生児童委員

### 【障害者相談】

身体・知的・精神障害の相談を行います。

日時／4月2日(火)  
9時30分～11時30分  
場所／綾南農村環境改善センター  
相談室  
担当／健康福祉課 ☎876-1113  
相談員／障害者生活支援センターピア等

### 【職業相談】

現在、職を探している方、また、雇用をしようと思っている事業主の方はご相談ください。

日時／4月19日(金)  
9時30分～11時30分  
場所／綾南農村環境改善センター  
担当／経済課 ☎876-5282  
相談員／公共職業安定所の係員

### 【交通事故相談】

交通事故に関する相談に応じます。  
今月はありません。

### 【なんでも相談】

行政・くらし・身体障害者の各種相談を行います。各分野の専門の相談員が相談に応じます。

日時／4月10日(水)10時～15時  
場所／いきいきセンター  
担当／支所住民係 ☎878-2204  
相談員／行政相談委員・人権擁護委員・民生児童委員・身体障害者相談員

### 【消費生活相談】

契約トラブル、商品やサービスなどにかかる相談、苦情に応じます。

日時／4月26日(金)10時～15時  
場所／綾南農村環境改善センター  
担当／経済課 ☎876-5282  
相談員／消費生活専門相談員

### 【法律相談】

行政書士が相続・遺言・贈与問題等、皆様のちょっとしたトラブルや官公庁に提出する書類等についてご相談を受けます。

日時／4月4日(木)9時～12時  
場所／梅の里社会福祉センター  
担当／梅の里社会福祉センター  
☎876-4221  
相談員／香川県行政書士相談員

## 夜の役場

4月1日(月)・15日(月)  
午後5時30分～8時

戸籍や住民票の交付、税金や保険・年金の相談など、昼間と同じ仕事をしています。お仕事で昼間役場へ来られない方は夜の役場をご利用ください。

## 4月に納めるもの

【納期限】

- 保育料
- 町営住宅使用料
- 上下水道使用料

4月30日(火)



指定された金融機関の窓口へ

## 口座引き落とし

【期 日】

- 保育料
- 町営住宅使用料
- 上下水道使用料

4月25日(木)



通帳の残高をあらかじめ確かめておきましょう。

たばこ税も貴重な町の財源です。  
たばこは町内で買しましょう！

## ご厚志へのお礼

紙上にて改めて厚くお礼申し上げます。

### 社会福祉センターへ

・西分 野田恵様から亡母野田美恵子様の香典返しとして金一封を

### 綾川町へ

・菅原 岡田敦和様から一般寄附金(福祉向上)10万円を

## かがわ・山なみ芸術祭ボランティアスタッフ“ウリボウズ”募集!!

かがわ・山なみ芸術祭をお手伝いいただけるボランティアスタッフを募集しています。どなたでも、参加していただくことができますので、ご参加をお待ちしております。

問い合わせ先▶ かがわ・山なみ芸術祭事務局(〒761-2202綾川町粉所西2060)

☎ 878-0921 FAX 050-3640-1284

<http://www.monohouse.org/yamanami/> [mail@monohouse.org](mailto:mail@monohouse.org)

## 役場、支所の電話がひかり電話に変わります。

役場、支所の電話が、電話機の更新に合わせてひかり電話に変わります。その為、音声ガイダンスの内容が変更されます。特に、以下の点にご注意ください。

旧：課の選択をしなければ自動的に総務課へ。

新：何も選択しなければ音声ガイダンスが流れ続けます。  
新しい音声ガイダンスの場合、何かボタンにて選択するか、  
総務課(876-1906)まで掛け直してください。



## 滝宮郵便局ホール展示のご案内

### アートフラワー作品展

● 3月25日(月)～4月12日(金)

### おし絵・和紙人形展

● 4月15日(月)～5月2日(木)

## 水道水の検査結果

平成25年2月18日浄水(綾南浄水場)

検査項目	基準	結果
一般細菌	100個/ml未満	0
大腸菌	不検出であること	検出せず
1・4ジオキサン	0.05mg/l以下	0.005mg/l未満
塩化物イオン	200mg/l以下	21.0mg/l

水質に関する詳細は綾川町ホームページに掲載しています。





## 住民登録

2月中の動き

平成25年  
2月末現在

出生	8人	死亡	26人
転入	47人	転出	46人
人口	25,139人	男女	12,171人
世帯数	9,487戸	男女	12,968人

# 綾川文芸

## 綾南・石楠花句会

宝前は風の日向よ梅の花 湯川 雅  
 日差し来し表情も亦山笑ふ 福家 市子  
 溝越ゆるしぐさ身軽や芹を摘む 武田 幸栄  
 二月の空より零す光かな 広田 照江  
 水仙の香りの宝庫おちよぼぐち 宮本 年子  
 梅ふふ丸みに深き香をふふむ 大塚 尋江  
 空の色そのまま貰ひいぬふぐり 平林 通子  
 やがて引く鴨と思へばなほ愛し 富川ふさ女  
 もの刻む音華やいで雛飾る 上所 貞子  
 巫女のふる鈴にゆるみし梅の花 細川 和子  
 端座して一期一会に初点前 黒川 郭枝  
 春光や細波の影流しゆく 岡田 文子  
 水仙の香に触れ野路の風に触れ 中村 文子  
 四阿の天井に満つ余寒かな 木下 我月

## 「題：『希望』」綾上川柳会

絶望の先に希望はないんだよ 山下 繁郎  
 ホームラン希望通りの球だった 松井 政子  
 希望より少し控えて受験する さいとうみえこ  
 人間のきぼうそれぞれがうんだ (小2) 山田ななみ  
 茜空見ているだけで湧く希望 山田 周蔵  
 残り時間のように希望も小さくなる 西部 郁代  
 希望という小さな卵抱いている 渡辺千代子  
 希望する職場多くて無職です 渡辺 久芳  
 わたしの希望母の歳まで生きること 谷本 淳子  
 梅咲いて夢がふくらむ蝶の羽化 西尾三重子  
 春の車内希望満載ハーモニー 村尾美代子  
 きぼうのほしわたしなんぞじゃありません 塩田 佳広  
 国民は選挙で希望を言う立場 (小6) 山田なつみ  
 私にも希望溢れる時もあり 三好 節子  
 未来に託す希望の種を蒔いてます 小笠原都子



## 綾川町役場 市外局番 (087) ダイヤルイン電話番号

<b>本 庁</b>	〒761-2392
香川県綾歌郡綾川町滝宮299番地	
<b>1 F</b>	健康福祉課 876-1113
	保険年金課 876-1593
	住民生活課 876-1114
	会 計 課 876-1116
	税 務 課 876-5284
	経 済 課 876-5282
	農業委員会 876-5283
	FAX(各課) 876-3120
	総 務 課 876-1906
	建 設 課 876-5280
	下 水 道 課 876-5281
	FAX(各課) 876-1948
<b>2 F</b>	議会事務局 876-0733
	FAX 876-3660
<b>3 F</b>	教育委員会 876-1180
	FAX 876-3701
	※本庁総合案内(音声ガイド)
	TEL 876-1111

<b>水道課</b>	(綾南浄水場内)
	〒761-2306
香川県綾歌郡綾川町北1132番地6	
	水道課 876-2658
	FAX 876-4162

<b>綾上支所</b>	〒761-2292
香川県綾歌郡綾川町山田下2224番地	
	TEL(代表) 878-2211
	住 民 係 878-2204
	事 業 係 878-2206
	FAX 878-1576

<b>少年育成センター</b>	〒761-2292
香川県綾歌郡綾川町山田下2224番地	
<b>4/1~</b>	TEL 878-2210
	FAX 813-5470

E-mail ayagawa@town.ayagawa.lg.jp  
 交二 ☎ http://www.town.ayagawa.kagawa.jp/

110番		119番	
<b>町内の交通事故(2月)</b>			
<b>物損</b>	<b>人身/けが人</b>	<b>死亡</b>	
38件 (83)	10件/12人 (26/32)	0件 (0)	
<b>緊急出動(2月)</b>			
<b>火災</b>	<b>救助</b>	<b>救急</b>	
1件 (4)	1件 (1)	84件 (185)	
平成25年3月1日現在 ( )内 平成25年1月より累計			

## 町外へ転出されるときは 「防災行政無線機」 をお返ください。

防災行政無線機は、火災、風水害、地震などの災害発生時、または災害が発生するおそれのあるときなどに住民のみなさまへ防災に関する情報をお知らせするための情報伝達システムです。

綾川町内に居住し、綾川町の住民基本台帳に記録されている世帯へは無償でお貸ししています。

町外へ転出される時、受信機等が不要になったときは役場総務課まで受信機をお返してください。

また、世帯主の方が亡くなられたときは、名義変更の届けをし



問い合わせ先▼

役場総務課 ☎ 876-1906  
支所住民係 ☎ 878-2204

## 食改のヘルシークッキング

### ★目玉焼きトースト★

朝ごはんに定番の「目玉焼き」と「トースト」を一緒にすると、ちょっと面白い一品ができました。一緒にフルーツや野菜スープ、サラダ、牛乳などを食べましょう。



《1人前》	
エネルギー	……271kcal
たんぱく質	……11.8g
脂質	……11.9g
カルシウム	……44mg
食物繊維	……1.4g
食塩	……1.1g

#### 材料(1人分)

食パン6枚切り	……1枚
卵	……1個
バター	……5g

#### プラスひと手間

食パンの穴に卵を割るとき、千切り野菜やチーズを入れるといいですよ。

#### 《作り方》

- ①食パンの真ん中にコップを使って丸く穴をあける。
- ②フライパンを熱し、バターを溶かして食パンを焼く。  
片面に焼き色がついたら裏返して、穴の中に卵を割り入れる。蓋をして卵に火を通す。  
※好みの焼き加減にする。パンが焦げないように火加減に注意する。

野菜は1日に350g  
食べることが目標です。  
毎食野菜を食べましょう。