

議会だより



あやがわ



羽床小学校



綾南中学校

綾上中学校



滝宮小学校

昭和小学校



待ちに待った学校生活の再開～新型コロナウイルス感染対策を行っている様子～

2020
NO. 57
令和2年7月22日
香川県綾川町

議長・副議長の就任挨拶	2P
新しい委員会構成	3P
臨時会・定例会	4～6P
委員会報告	7～9P
一般質問	10～17P
がんばっじよるで	18P



綾川町議会ホームページ

定例会

(6月15日)

氏 廣 雅 河野 長 福家 副議長



新型コロナウイルス対策のため、初めて綾南農村環境改善センター2階多目的ホールで行いました。

就任のご挨拶



議長 河野 雅 廣

町民の皆様には、町議会に對しましてご理解とご協力を賜り厚くお礼申し上げます。

私はこの度、先の臨時会において、議長に再選され、身に余る光栄と存じます。同時に、議決機関である議会の長の責任は、極めて重大であり、身の引き締まる思いでございます。

さて、綾川町を取り巻く環境は毎年変化している中、少子高齢化に對応した、医療・福祉・教育の充実、地方創生への取り組みなど、重要な政策課題が山積しております。加えて、新型コロナウイルス感染拡大禍の中、対策・対応が急務であり町民皆様のご協力を賜らなくてはなりません。

私たち議会は、町民の皆様から選ばれたということを肝に銘じ、多様化する住民ニーズの変化を的確に把握し、町執行部とも連携してまいります。町民の皆様にとってより身近で、開かれた議会を目指して、固い決意で町政発展のために、誠心誠意努めてまいり所存でございます。

今後とも、皆様のご理解とご協力を賜りますようお願い申し上げます。就任の挨拶とさせていただきます。

副議長 福家 功



この度、綾川町議会副議長に就任することになりました。もとより微力ではありますが、議長を補佐し、円滑公正な議会運営に努め、町のさらなる発展に全力で取り組んでまいり所存であります。

現在、コロナウイルスによる新しい生活様式の中、町は喫緊の課題をいくつも抱えております。この難局を議員の皆様・町民の皆様と共に乗り越えて参りたいと考えております。

皆様のご支援・ご協力をお願い申し上げます。就任にあたっての挨拶とさせていただきます。

新しい委員会の メンバーです



委員
河野 雅廣



委員
鈴木 義明



委員
川崎 泰史



委員
井上 博道



副委員長
十河 茂広



委員長
大野 直樹

総務常任委員会



委員
福家 功



委員
岡田 芳正



委員
西村 宣之



副委員長
松内 広平



委員長
植田 誠司

建設経済常任委員会



委員
安藤 利光



委員
横井 薫



委員
三好 重徳



副委員長
三好 東曜



委員長
福家利智子

厚生常任委員会

(議会選出) 川崎 泰史

監査委員

委員長 安藤 利光
副委員長 松内 広平
委員 三好 東曜
委員 十河 茂広
委員 植田 誠司
委員 西村 宣之
委員 川崎 泰史

議会広報委員会

委員長 安藤 利光
副委員長 松内 広平
委員 議長を除く13名

学校等再編整備調査特別委員会

委員長 三好 重徳
副委員長 大野 直樹
委員 植田 誠司
委員 岡田 芳正
委員 川崎 泰史
委員 福家利智子

議会運営委員会

道の駅滝宮うどん会館 リニューアル工事に4億2600万円

4月28日に、第2回臨時会を開会し、「町長の専決処分事項の報告について」等議案5件を原案通り可決した。また、議長・副議長の選出と、常任委員会等の構成を決めたほか、監査委員の選任に同意した。

条例の改正

●綾川町固定資産評価審査委員会条例
行政手続き等における情報通信技術の利用に関する法律が改正されたことに伴い、条例の一部を改正。

●綾川町税条例
・非課税措置に寡夫を対象から除き、「ひとり親」を対象。
・所得控除に「ひとり親控除」を追加。
・固定資産税では、所有者不明土地において、現に所有している者の申告の制度化及び、使用者を所有者とみなす制度の拡大に伴う規定の新設。

●綾川町国民健康保険条例
・基礎課税額に係る課税限度額を61万円から63万円に、介護納付金課税額に係る課税限度額を16万円から17万円に引き上げ。
・軽減措置に係る軽減判定所得の基準額の見直し。

工事請負契約の締結

●陶ごども園改修工事(建築)
契約金額(消費税込)
5632万円

契約者
富士建設(株)
代表取締役 真鍋 有紀子
工期
令和2年4月28日
～令和3年3月19日

●道の駅滝宮うどん会館リニューアル工事

契約金額(消費税込)
4億2600万円

契約者
小竹興業(株)
代表取締役 小竹 和夫
工期
令和2年4月28日
～令和2年10月30日



「道の駅滝宮」リニューアル工事の進捗状況を視察

ふれあい運動公園 テニスコート改修工事に2億339万円

6月定例会は6月15日から19日の会期で開催した。

会場は、新型コロナウイルス感染症拡大防止対策のため、綾南農村環境改善センター2階多目的ホールで行った。

15日には、提案された議案13件と(株)綾南プラザ決算等の報告4件について提案理由の説明がなされ、関係常任委員会に議案を付託した。また、一般質問には8議員が登壇した。

16、17日に各常任委員会を開催し、付託された議案を審議した。19日に本会議を再開して各常任委員長からの報告を行い、原案どおり可決し閉会した。

工事請負契約の締結

●昭和小学校トイレ改修工事

(建築)

契約金額(消費税込)

6710万円

契約者

谷口建設興業(株)
代表取締役 谷口 邦彦

工期

令和2年6月19日

～令和2年12月18日

●旧西分小学校校舎解体工事

契約金額(消費税込)

5797万円

契約者

小竹興業(株)

代表取締役 小竹 和夫

工期

令和2年6月19日

～令和3年1月29日

●羽床上体育館耐震補強等改修工事

契約金額(消費税込)

8690万円

契約者

(株)合田工務店

代表取締役 森田 紘一

工期

令和2年6月19日

～令和3年3月12日

～令和3年3月12日



ふれあい運動公園テニスコート

●ふれあい運動公園テニスコート改修工事
契約金額(消費税込)
2億339万円
契約者

勝和建设(株)
代表取締役 内田 賢一

工期

令和2年6月19日

～令和3年3月15日

条例の改正

●綾川町税条例

- ・新型コロナウイルス感染症等に係る徴収猶予の特例。
- ・生産性革命の実現に向けた固定資産税の特例措置の拡充及び延長。
- ・軽自動車税の環境性能割の臨時的軽減の延長。

- ・新型コロナウイルス感染症等に係る住宅借入金等特別税額控除の特例。
- ・新型コロナウイルス感染症等に係る寄附金税額控除の特例。

●綾川町後期高齢者医療に関する条例

香川県後期高齢者医療広域連合による新型コロナウイルス感染症に感染した被用者に係る傷病手当金の支給制度整備に伴い、受付事務の追加。

●綾川町消防団条例

非常勤消防団員等に係る損害補償の基準を定める政令の一部を改正する政令が公布されたための改正。

●綾川町国民健康保険税条例

新型コロナウイルスの影響により、収入が減少したことによる国保税の減免を行うための改正。

●綾川町国民健康保険条例

新型コロナウイルス感染症に感染した被用者に傷病手当金を支給するための改正。

令和2年度一般会計補正予算（第1号）

◎新型コロナウイルス感染症対策として、26億3336万円を増額し、総額121億5336万円とした。

●歳出の主なもの

(千円)

一般会計	特別定額給付金	2,396,800
	在宅要介護者支援対策事業	3,200
	子育て世帯臨時特別給付金	28,000
	子育て家庭支援費	158,750
	新型コロナウイルス感染症拡大防止協力金	17,700
	育英資金受給者緊急生活支援事業	1,460

令和2年度一般会計補正予算（第2号）

◎新型コロナウイルス感染症対策として、8億7006万6千円を増額し、総額130億2342万6千円とした。

●歳出の主なもの

(千円)

一般会計	商工業振興事業費	593,226	
	商工業支援事業費	103,530	
	教育委員会費	16,420	
	教育振興費	129,020	
会特別	国民健康保険	傷病手当金	5,000

臨時会（4月28日）

■全会一致の議案

議案の内容	議決結果
町長の専決処分事項の報告（綾川町固定資産評価審査委員会条例の一部改正）	原案可決
町長の専決処分事項の報告（綾川町税条例の一部改正）	〃
町長の専決処分事項の報告（綾川町国民健康保険税条例の一部改正）	〃
工事請負契約の締結（令和2年度綾川町立陶こども園改修工事(建築)）	〃
工事請負契約の締結（令和元年度道の駅滝宮うどん会館リニューアル工事）	〃
監査委員（議会推薦）の選任同意	〃

6月定例会（6月15日～19日）

■全会一致の議案

議案の内容	議決結果
町長の専決処分事項の報告（綾川町税条例の一部改正）	原案可決
町長の専決処分事項の報告（綾川町後期高齢者医療に関する条例の一部改正）	〃
町長の専決処分事項の報告（令和2年度綾川町一般会計補正予算（第1号））	〃
綾川町国民健康保険税条例の一部改正	〃
綾川町国民健康保険条例の一部改正	〃
綾川町消防団条例の一部改正	〃
工事請負契約の締結（令和2年度綾川町立昭和小学校トイレ改修工事（建築））	〃
工事請負契約の締結（令和2年度綾川町旧西分小学校校舎解体工事）	〃
工事請負契約の締結（令和2年度綾川町羽床上体育館耐震補強等改修工事）	〃
工事請負契約の締結（令和2年度綾川町ふれあい運動公園テニスコート改修工事）	〃
令和2年度綾川町一般会計補正予算（第2号）	〃
令和2年度綾川町国民健康保険特別会計補正予算（第1号）	〃
町道の路線認定	〃

総務委員会

一般会計補正予算（第1号・第2号）

補正予算はコロナ対策費であり、第1号は各種の支援金等の迅速な配布を実現するため、議決によらず予算執行のできる町長による専決処分を実施した。第2号も主な内容は新型コロナウイルス対策の追加補正である。

●緊急学生支援金

新型コロナウイルス感染症拡大によりアルバイトができず収入が激減し、生活に困窮している学生に対して町の育英資金受給者およびそれ以外の修学支援目的の奨学金等を借り入れた者で、県外の大学等へ通っている学生へ3カ月間（最大9万円）の支援を行う。申請期間は年末まで。

●学校情報機器整備事業

国が推進するGIGAスクール構想を新型コロナウイルス感染症対策事業として、前倒しで令和2年度に実施する。小中学校の児童生徒に対して1人1台の端末整備と、電源キャビネット（充電保管庫）を整備する。補助対象台数は、1136台で、対象児童生徒

数の3分の2。

●通信環境整備費補助金

オンライン学習に対応できるように、自宅でインターネットに接続ができない状況の家庭に対して接続費用や機器代金など最大1万円まで助成する。

問 再度休校になった場合、オンライン授業に向けて活用を。オンラインホームルーム等を実施し、つながりを保てるような環境整備を。

答 学校での配信ができるような対応を進める。

●滝宮小学校増築事業

滝宮小学校は周辺の住宅開発等によって児童数が増加しているため教室数が不足する。本年度仮設校舎を増築し、10年リースで借り上げる。既存南校舎の西側に普通教室3室を整備する。

●昭和小学校トイレ改修工事

児童用トイレ12カ所の乾式化、大便器の洋式化、また、多目的トイレの新規設置工事。

●滝宮小学校トイレ改修工事

児童用トイレ9カ所の乾式化、大便器の洋式化、多目的トイレの新設工事。

●資材置き場の不備や工事車両の運行上など安全性は。

答 資材置き場の確保と車両動線など安全第一に対応する。

●旧西分小学校校舎解体工事

敷地内の植栽等は、地元協議の結果、クスノキ、サクラ等の記念樹等4本は残し、それ以外は除却する。体育館は、社会体育施設及び災害時の避難所としての機能を確保するために、今後耐震改修を行う予定。

●スロープ下の渡り廊下の土間の撤去は。校舎等撤去後の舗装は。

答 土間の撤去は地元と協議する。更地部分の舗装は予定していないが今後地元と協議しながら検討していく。工事発注は解体工事のみである。

●アスベストについて、近隣に住宅があるので飛散防止に十分な注意を。また業者の健康にも配慮しながら実施を。

答 アスベストの除去は国の基準に則り施工し、熱中症対策にも配慮して行う。

●体育館下倉庫の不要物を地元と相談して撤去しては。

答 予算措置は出来ていないが、状況を確認し対応を検討して行く。

●地元説明会の際、他に残して欲しい物は無かったのか。

答 地元からの要望等は無かった。校旗が残っており西分公民館で保管している。

●羽床上体育館耐震補強等改

修工事

耐震補強工事、それに伴う損傷個所の改修、電気照明設備の改修である。

問 併設されている和式トイレを洋式に変更する計画はあるのか。

答 今回の設計にトイレの改修は入っていないが、財政とも相談し今後検討していく。

●ふれあい運動公園テニスコート改修工事

現在のテニスコートを全面

改修し、人工芝のフットサルコート2面、ホッケーコート2面、少年サッカーコート1面、ゲートボールコート4面を設置する工事である。

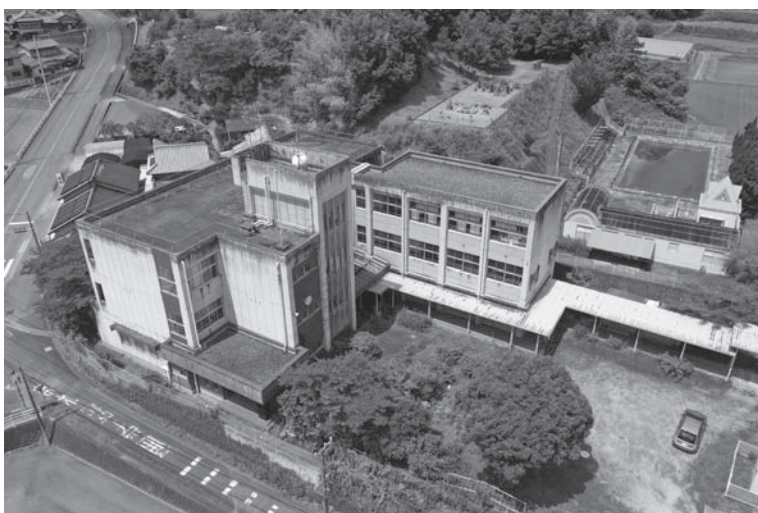
その他

問 生徒の部活動について、最終学年の成果が発揮できる場を設けることを考えているか。

答 県全体の大会は中止だが、各地区の大会は検討をしている。

●学校でのマスク越しの指導で声が後部座席等へ届いているのか。フェイスシールド等についての検討は。

答 フェイスシールドや透明樹脂のマスクやアクリル板等、各学校において工夫して対応している。支障がある場合には教育委員会でも予算措置を対応していく。



解体予定の旧西分小学校校舎

厚生委員会

一般会計補正予算（第1号）

● 新型コロナウイルス対策事業
● 特別定額給付金費（国）23億9680万円

● 子育て世帯臨時特別給付金（国）2800万円 1万円／人。

● 在宅要介護者のオムツ手当支給（町）320万円

● 綾川子育てスマイル応援金（町）0～15歳児に4万円／人。16～18歳児に3万円／人。1億3900万円

● 児童扶養手当受給資格対象者等、特別児童扶養手当1975万円。対象者5万円／人。

問 各種給付金未申請者への周知は。
答 通知を発送する。高齢者世帯で、介護サービス利用者は関係機関の協力を得て周知していく。

一般会計補正予算（第2号）
● 同居高齢者等への配食サービスに利用する保冷箱と保冷剤の購入費用30万円。
● こども園と放課後児童クラブで消毒液、飛沫防止対策用アクリル板などの購入費及び、寄附採納による備品購入費451

万円。
問 配食サービスは社協への委託か。
答 綾川町社協へ委託している。
要望 新型コロナウイルスの第2波・第3波に備え、今後も対策を。

万円。

綾川町国民健康保険特別会計補正予算
● 新型コロナウイルス感染症に感染した被用者への傷病手当金500万円増額補正。

綾川町国民健康保険条例の一部改正
要望 傷病手当金を個人事業主にも給付がなされるように。

綾川斎苑「やすらぎの丘」の指定管理者の指定
要望 利用者へのアンケート内容を工夫して、より正確なニーズの把握を。

小規模多機能型居宅介護の指定管理者の指定
問 利用者増加に向けPRの強化を。
答 更にPRするように指導する。

買い物弱者支援事業「イーワ」の移動販売の試行

移動販売場所に千疋（大谷上公民館）と羽床下（羽床公民館）を追加。

陶病院の外来診療状況

問 インターネットを介した診療予約、支払いを考へては。
答 患者のニーズを踏まえながら研究していきたい。

問 有機野菜を活用した食事の提供および、食育は。
答 経営面を考えると難しい。まずは野菜の摂取拡大にまず取り組み、有機野菜の活用は研究課題とする。

建設経済委員会

一般会計補正予算（第1号）

問 県の休業要請協力金の申請をして、町の協力金の申請漏れがないか確認できるか。
答 県からのデータ提供はない。町としては、ホームページや防災行政無線放送により、申請漏れがないように、周知徹底を図りたい。

一般会計補正予算（第2号）
新型コロナウイルスに対する経済対策として、次の補正を行う。

商工業振興事業費
町が発行する「あやがわスマイル応援券発行事業」に要する経費の補正

商工業支援事業費
「綾川町中小企業者等事業継続支援臨時給付金事業」、「綾川町中小企業者等事業継続支援利子補給事業」、及び「綾川町新型コロナウイルス感染症に係る中小企業振興資金利子補給事業」に係る補助金の補正

問 あやがわスマイル応援券の取扱店の数は。
答 商工会会員のうち、約140店舗が取扱店となる予定である。商工会会員以外の事業所は、町が登録店として募集をかける。取扱手数料は、商工会と協議中である。

問 臨時給付金支給事業の要件緩和はできないか。
答 他にも対策事業を提案している。ご理解頂きたい。

町道の路線認定
現地踏査を実施した「脇3号線」について、基準を満たす団地内道路であることから認定する。

線越明許費線越計算書
問 県宮地域ため池総合整備事業の小羽毛池地区工事の完了時期と埋立跡地として公園整備をするのか。
答 埋立本体工事は6月末完了予定であるが、水路、フェンス等付帯工事を含めた全工事の完了は令和2年度末を予定している。公園整備については、十分に検討していきたい。

問 道の駅滝宮うどん会館リニューアル工事における軟弱地盤に対する工事施工は。
答 既設の建物が建っていて、調査ができなかった。不測の



職員が入り口で検温する陶病院



食べておいしい綾川そば

事態なので、追加工事とさせていたいただきたい。

株式会社綾南プラザ
令和元年度（第23期）決算・
令和2年度（第24期）事業
計画及び予算

問 令和2年度に取り崩す別途積立金とは。

答 今までに積み立てた利益剰余金であり、この一部を取り崩す。

綾歌南部農業振興公社
令和元年度（第15期）決算・
令和2年度（第16期）事業
計画及び予算

問 今年度の綾川そばの実施時期及び実施場所は。リニューアルされた道の駅や農業試験場での農業フェアなどさらにPRを実施してほしい。

答 実施はするが、時期・場所は未定である。農業フェアには、毎回参加しており、これからもPRを行っていきたい。

問 綾歌南部農業振興公社における職員の大型特殊免許の取得状況は。

答 1名はすでに取得済み。他の1名は、取得の受講申込み中である。また、取得経費は、公社の費用として計上していく。

問 これからの季節は、農業用ため池の適切な管理をお願いしたい。

答 広報誌や防災行政無線放送等を活用し、適正な日常管理やため池の水位調整等早めの災害防止対策に努めていただくよう周知していく。

学校等再編整備調査特別委員会

児童生徒数の推移

令和13年度までの児童生徒数、及び35人・40人学級編制の推移、並びに複式学級の想定について、説明があった。

問 文部科学省の改善計画案が計画どおり実施されていないが、国や県へ進言しているか。過疎地域の特区設定は出来ないか。また、教員数不足について、どのように考えているのか。

答 学級編制は、毎年、県へ要望している。過疎地域の特区は、県下に事例はなく、今後の研究とする。教員数の不足は、配置も含め要望している。

問 コロナ対策では、クラスの人数を分散させて授業をしているところもあるが、本町ではどのような対応をしているのか。

答 学校を再開して、授業ではソーシャルディスタンスとして机と机の間隔を1メートル以上空け、アクリルパネルやフェイスシールドを使い、各学校ごとに工夫しながら対



机を離して換気をしながらの授業（綾上小学校）

答 早ければ、7月中を考えている。

問 PTA総会などの学校行事がコロナの影響で開催されていない。スケジュールありきで進めず、地元の理解を得て進めていただきたい。また、検討会委員からの意見を記録しておいて欲しい。

答 開催時期や開催方法は、慎重に考えていく。会議の内容は、議事録を作成し公開する。

その他

問 次亜塩素酸水の有効性に疑問が持たれているが、学校での使用状況は。

答 学校薬剤師の指導を受けて、次亜塩素酸水の噴霧器は学校では使用していない。机等の消毒にはエタノールを使用している。

中学校統合準備検討会設置要綱（案）

問 検討会に、議員代表を入れた方が良いのではないか。

また、非公開の理由は。

答 他市町では非公開であり、保護者、学校関係者が主となり、組織に議員はいなかった。

問 検討会の開始時期は、いつ頃を考えているのか。



井上博道 議員



農地の無断転用

農地の適正利用と遵法管理指導は

無断転用状態を解消できるように指導に努める

問 今年4月の下旬、滝宮地区パトロール時に、広場でサッカー練習中の多数の少年達を見かけた。『ここ（滝宮243番地）は農地だが、無断転用らしい。水利組合の許可も得ていないようだ』と近所の人から声をかけられた。

答 農業委員会としては、無断転用状態の解消を図るため、違反者に対し、農地復元による解消又は追認許可として農地転用申請手続きによる解消を指導している。本町としては、農業委員や農地利用最適化推進委員による農地パトロール等の活動を通して、また、無断転用については、本来の農地状態への復元、農地法に基づく農地転用の正しい手続きを速やかに

行なうよう、香川県と連携を図り、農地の適正利用に努めていく。

問 当該土地所有者からの農地転用許可申請有無、地元水利関係者等と当該土地所有者との協議は適正に為されているのかどうか。

答 当該広場の農地転用許可申請日、許可日、工事着手日、完成日、供用開始日はいつか。

問 当該土地所有者からの農地転用許可申請書は現在、提出されていない。地元水利組合との協議もされていない。

答 当該広場が農地転用許可を受けていない場合、農地法に基づく処罰を含めた本町の今後の対応、監視の実効的な在り方は。

問 今年7月の農業委員会には農地転用許可申請書を出すとの協議している。7月の締切までに周辺の水利組合、隣接する所有者等と調整をして、申請書は出ると思っている。

答 今年7月の農業委員会には農地転用許可申請書を出すとの協議している。7月の締切までに周辺の水利組合、隣接する所有者等と調整をして、申請書は出ると思っている。

問 当該土地所有者の本町における公共的職業就任有無(履歴)、職名、地位、任命者名をお答え頂きたい。税金に関わってれば、極めて問題がある。答えられない場合、町民や地元関係者が理解、納得できる理由をお答え願いたい。地元や町内で大きな問題になりつつあるし、地籍図の番地を見れば所有者がわかるが。

答 当該土地所有者は追認許可申請をすることに なっており、当該土地所有者についての公共的職業就任有無、履歴等の情報は特定の個人を認識できる情報であると判断しており、答えは差し控える。

問 農地の無断転用には、どのような罰則があるのか。罰則規定がある場合、本町は当該土地所有者に対してどのように対応する考えか。

答 農地法第64条に、転用違反者には3年以下の懲役又は300万円以下の罰金に処するという規定がある。農業委員会の指導に従わなかった場合は、県と連携をして、勧告書等の手続きに入る。



1人1台パソコンを使用した授業（陶小学校）



福家利智子 議員

GIGAスクール構想^(※)

教員全体の指導力の向上を図る

めていく。

※ 小中学校の児童生徒一人一台のパソコン（タブレット端末）を整備し、それを用いた授業を行うことで効率的かつ、理解度に応じ一人ひとりに適応した学習を目指す。

問 本町では情報機器整備で整備台数1790台、整備費は1億1277万円、電源キャビネット整備台数57台1425万円通信環境整備等の補正予算を6月定例会で計上されている。

文科省が発表している教員のICT活用指導力の状況では、教材研究、指導の準備、評価などに活用する能力などが高い値を示すものの、授業中に活用する能力や児童生徒が使用する能力が低い値になっている。来るべき社会において教員一人ひとりがどのようなICT活用指導力向上が必要なのか理解し、その上で、校内研修などを実施し、教育センター等の連携を充実させていくことが必要であると考える。本町の指導力向上のための取り組み状況と今後の対策は。

答 本町において、ICT支援員を各校1名配置

し、様々な研修を希望により、各教員の端末で受講できるようにしている。校内で研修内容を発表する場を設けるなど更なる教員全体の指導力の向上を図るため、活用できるツール等を検討して行く。

問 日々進化する技術に対して、情報セキュリティ対策は。

答 導入時において、十分研究・検討する。

問 学校での学び、家庭での学びについてどう取り組んでいくのか。

答 現在、端末の整備を進めており、合わせて学習ソフトの導入についても検討中。

学校での活用方法また、家庭における学習指導についても、ハード・ソフト面について先生方の意見もいただき進





安藤利光 議員



出初式での消防車



文化財防火デー訓練 (西分 しいお 椎尾八幡神社)

学校の新型コロナウイルス感染症対策は

現在も少人数数学学習を進めている

問

コロナウイルス感染症拡大のもと、休校が長く続いた学校が再開された。再開にあたっては、学校を安心して過ごせる場所にするのが何よりも大切である。今、その学校で、感染症対策のひとつである、人との間隔はで

答

きるだけ2メートル（最低1メートル）空けることが基本である。40人学級では、その間隔を確保することが難しい。20人程度の少人数学級を行うことが必要では。

本町でも少子化の波が押し寄せ、最大で1学級37名くらいである。その他、学校では少人数学習も実施しており、特に今のところ40人学級という危惧はしていない。安心していただきたい。

火災放送はするよって

試験停止の影響を調査し

より良い放送に取り組み

問

4月から火災放送が無くなったため、町民からは「どこが火事なのか分からない。近所に火事起きても気がつかず、後から知るのでは困る」等、相当な苦情があがっている。火災放送は行ってほしい。また、何のため

答

家庭用個別受信機の貸与希望調査の際、無線放送についてアンケート調査を行った。火災放送について、「サイレンの音に子どもが怖がる」等の意見もあり、大規模火災により避難行動を促す場合を除いては、防災行政無線を使用しないことが妥当と判断した。現在、防火啓発活動に取り組んでおり、今後、試験停止の影響を調査し、より良い対応を検討したい。

問

6月4日に下草火災が発生した。近所の方は、「消防車が来てから分かるのでは困る。放送があれば、消火作業もできたのに」と言っている。放送はするよって。また、試行期間はいつまでか

答

現在は、火災予防に対しての啓発放送の効果を見ている。期間は、当分の間、試験的に行い、再度より良い放送に取り組み。



松内 広平 議員



(上) クレジットカード端末と非接触型体温計 (イオン綾川)
(下) 老健あやがわで実施中のタブレット面会

陶病院・老健あやがわに感染対策を

クレジットカード支払いの導入を検討し、 タブレットでのオンライン面会を実施して行く

無人の非接触型体温計の導入

問 陶病院では入口で、看護師が来訪者の体温測定を実施。接触頻度による感染リスクが高く、人件費もかかるので導入を検討しては。

答 かなり高額であり、モニターの数を見て来院者の誘導が必要なため、同規模の病院も導入を見送っている。今後は対応を研究する。

タブレット受付・問診の導入

問 三豊市立永康病院では、今年2月より患者がタブレット端末に症状を入力し、問診は簡単な選択で、AIが病名を推測する。カルテにデータ反映され医師業務の効率化、待ち時間短縮、受付の感染リスクも軽減できるので、導入を検討しては。

答 外来患者に高齢者が多い陶病院では、IT機器に不慣れな方が多く、入力補助が必要である。導入費用や維持管理費が高額で、費用対効果の面からも今後の研究課題とする。

自動精算機やクレジットカードの導入

問 陶病院では、医療費等の窓口支払いは現金のみである。現金の受け渡しは、感染リスクが高い。感染リスクを下げ、利便性を上げるために、導入を検討しては。

答 自動精算機は医事システムと関連付ける必要がある。導入に高額の費用がかかる。また、来院者に高齢者が多く、補助員が必要になるなど、来院者数から費用対効果が望めない。クレジットカード支払いは、高額な入院費用の支払い時等に利便性があるため、導入に向けて検討していく。

オンライン面会の実施

問 コロナ感染第2波やインフルエンザなどの感染症流行時に、利用者と家族の双方が安心感でつながり、さらに遠方の家族面会にも対応できる、タブレット等を利用した「オンライン面会」を導入しては。

答

老健あやがわでは、タブレット面会を6月1日から実施。陶病院では、コロナ情勢の緩和により、制限付き面会を6月4日から開始。しかし、第2波の到来に備え、準備は必要である。今後のオンライン面会は、タブレット面会で実施していく。

医療従事者への経済的支援策

問 第2波を想定してのPCR検査体制等、医療従事者の身体的・精神的ストレスの軽減を図るための本町独自の経済的支援策は。

答 陶病院でコロナ疑いのある方を中讃保健所に照会をかけ、検査した例もある。今後のPCR検査体制も関係機関と協議している。

検体採取等の業務は感染リスクが高まり、医師、看護師等の職員に手当等の支援が必要である。医療職員、介護職員への支援も検討の必要がある。支援方法は、感染状況、他医療機関の動向を見ながら検討していく。



すこやかに育つ赤ちゃん



大野直樹 議員

制服の金額を一部助成しては

今後の研究課題とする

問 入園時に制服を購入するが、決して安い物ではない。

答 昨今の経済状況からも、子ども園での制服の必要性を再考しては。

答 園外保育等の際には、迷子防止等園児の安全確保に有効である。

5歳児の後半の時期から、小学校入学に向けて規律ある生活習慣を身に付けるため、日常においても制服を着用している。

問 現在、町内各子ども園では、制服がそれぞれであるが統一しては。

答 今後は、滝宮子ども園の制服を町内子ども園の統一した制服とし、令和3年度以降、販売業者と調整のついた子ども園から、順次、制服を変更していく。

産前産後のアプローチは

電話相談で対応している

問 旧来からの価値観に基づき、ショートステイを利用する事への罪悪感や、ちよつとした考え方の違いから、家族にも相談できない方がいるようだ。

答 赤ちゃんの迎え方や、産後の母親に対する接し方の教育システム(プログラム)は。

答 「パパママ教室」の事業で取り組んでおり妊娠中の母親や家族を対象に

「お産の進み方」、「母親の体の変化」や「赤ちゃんとの関わり方」などを沐浴実習も

交えてお伝えしている。

問 外出が困難な方へのオンライン講座や、相談窓口を開いたら良いと考えるが。

答 電話相談は、随時、えがお・いきいきセンターで対応している。

子育て支援アプリ「母子モ」を子育て支援課と連携し、昨年11月から導入しており、母子保健と子育て支援情報を提供している。

今後も、事業等の周知啓発を図り、子どもを安心して産

み育てることが出来る町を目指して母子保健に取り組む。

問 母子手帳をいただき30週から35週ぐらいの間にしっかりと母さんと行政、または保健師などが繋がっていることが大事だと思いが。

答 今年度から「子育て世帯包括支援センター」事業を予定している。

保健師や児童家庭相談員等が連携を十分にとりながら母子をとりまく家族も含めてケアや支援を進めていく。



奨学金貸付の相談をしている保護者（町教育委員会において）



三好重徳 議員

綾川町育英（奨学金）事業の見直しを

若者の定住促進につながる制度を検討する

コロナ禍の影響により「バイト先が休業になった」「親の収入が大きく減少した」などの理由で、「退学を考えている」と答えた大学生が20%を超えるという調査結果が報道された。そこで、学生の学びの支援と人口減少対策の観点から、綾川町育英（奨学金）事業について質問をする。

保証の見直し

問 今の制度は、学生を債務者とし、保護者等が連帯債務者、さらに連帯保証人2名が求められ、過剰な保証（担保）であると考える。連帯保証人について、印鑑証明書の添付は従来どおり必要であるが、所得課税証明書は不要ではないか。また、連帯保証人を用意することが難しい場合、機関保証の利用を可能とし、いずれかを選択できる制度を整備できないか。

答 保証人の選任が難しいという声はよく聞く。本年度から、連帯保証人のう

ち一人は県内在住者でよいと改正したところであるが、さらに保証要件の緩和を検討する。保証人の人数や所得課税証明書の内容も、他市町等の制度内容も参考に検討する。また、機関保証の制度が整うようであれば、その活用についても検討する。

募集の見直し

問 今回のコロナ禍の影響により「退学を考えている」学生を救済するため、特別措置として、緊急の奨学金貸付けはできないか。また今年度以降、年に複数回の募集や、在学中の申込みを可能とすることはできないか。

答 今回のコロナ禍に係るさまざまな社会情勢のほか、今後想定される大規模災害などの状況における救済措置も視野に入れ、基金運用計画や貸付者数の定数、また財源確保の問題も含め、町育英審議会において検討する。

綾川町育英（奨学金）事業の方向性

問 綾川町育英事業基金条例に、貸付けの対象は「経済的理由により修学が困難なもの」とある。一方、連帯債務者である保護者等の所得課税証明書は必要書類になつておらず、条例の趣旨と実際の運用に矛盾が生じている可能性がある。

人口減少対策に着目すると、専修学校や大学を卒業後、綾川町に残り、または帰ってきたことが重要である。条例を改正し貸付けの対象を広げ、卒業後本町に帰ってきたとき、「奨学金返還金の半額免除」制度を大いに利用してもらい、若年層の定住促進につながるのではどうか。

答 育英事業の運用については、これまでも時代のニーズに対応してきた。創設当初の主旨を踏まえつつ、若者の定住化を促せる制度となるよう、条例の改正も含め柔軟な対応を検討する。



昨年のオータムフェスティバル



川崎 泰史 議員

アフターコロナ対応型イベントの実施は

他市町の状況を参考に研究したい

問 綾川町でもオータムフェスティバルを筆頭に各種のイベントが中止されている。

また、第2波の恐れもあり、自粛が続くものと予想される。ここで、提案として、オンラインイベントが検討できないか。

たとえば、ZOOMのオンライン会議システムを活用し、家庭とイベント会場（ステージ）の催しを、オンライン上で共有したり、町内飲食店と連携し、事前に飲食店にてテイクアウト商品を購入することを条件に、オンライン会議室のパスワードを発行するなどの手法がある。

新型イベントへの町長の見解は。

答 提案のあったオンライン会議システムを活用したイベント開催も3密を回避する1つの方法である。しかしながら、そのためには、

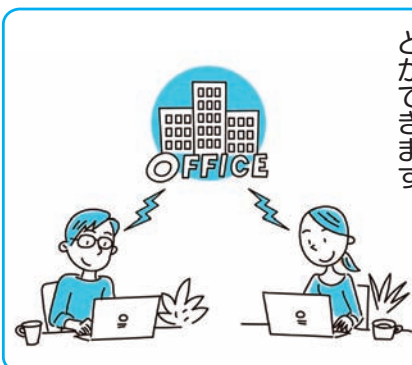
今までとは違った内容や手法で取り組まなければならない。幅広い年齢層の方が喜んでいただけるイベントにするには、どういった内容構成にするのか、他市町のイベント等の状況も参考にしながら、研究したい。

問 アフターコロナとも言われる時代の転換点でICT技術の活用が一気に進むことが予測される。そこには、これまでの考えから一段と進化した、新しい考え方をういて、対応していくことが必須である。

今回提案したイベントに限らず、これからの行政は住民ニーズを守るため、これまで通りの手法では実現できなくなったこと、より良い手段が明らかになったことを、どのようにして実現するのかを課題として突きつけられている。アフターコロナの課題対応について町長の見解は。

答 オンラインイベントの提案は、今後、こういうものが開かれる可能性はあると思われるが、皆様から色々なご意見を伺いながら検討したい。

ZOOMとはパソコンやスマートフォンを使って、講演会や会議等をインターネット上で開催するために開発されたソフトウェアです。参加者はインターネット環境があれば、場所を選ばず、会議等に参加することができます。



ハチは農家にとっても大切!

Be Good to Bees!



ハチは花から花へ花粉を運ぶ「花粉媒介者」



100種類もの農作物が実をつけるのを助け、生産効率だけでなく品質にも大きく影響



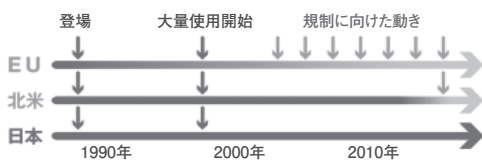
ハチがいなくなると全世界で20兆円の経済的損失



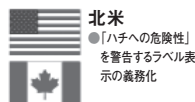
三好東曜 議員

日本は遅れている!? 対策へのとりくみ

Falling Bee-hind in Actions and Restrictions



EU
●3種類のネオニコチノイド系農薬とフィロロニルが2年間暫定的に使用禁止
●神経発達障害の関連を懸念する見解を公式発表



北米
●「ハチへの危険性」を警告するラベル表示の義務化



日本
●規制なし
●残留基準の緩和
●認知度も低い

ネオニコチノイド系農薬って? [出典元: 一般社団法人アクト・ビヨンド・トラスト]

農薬の環境、健康問題について考えは

令和3年度からの国の再評価に注視する

世界では禁止、規制傾向にあるが、日本では規制緩和、使用拡大傾向にある農薬が2種類ある。ネオニコチノイド系殺虫剤とグリホサート系除草剤である。

ネオニコチノイドは浸透性の殺虫剤のため、洗浄により除去はできず、ミツバチの大量死など日本の生態系に大きな影響を与えている可能性があり、胎児が発達障害を起こす危険性も指摘されている。グリホサートは同じく浸透性の除草剤で発がん性が指摘され世界では多くの国が規制

に働いている。いずれも世界には禁止規制が拡大し、日本のみが大規模な規制緩和を行い世界の流れに逆行している。

①県や町で過去にミツバチの大量死はあったのか。

②研究し注視すべき課題でありモニタリングをすべきと考えるが。

③もし、日本が間違っていた場合、大規模な公害問題に繋がる。世界と照らし合わせ独自の判断も必要では。

①ハチの大量死については、町内では事例が

なく、県内では過去に数件あった。

②町としての研究機関を持っていないので、モニタリングは難しい。国は令和3年度から再評価を開始する予定であることから、今後の動向を注視していく。

③過去にBHC製剤などの農薬は禁止された。農薬の適正な指導をし、また農業試験場などいろいろな研究機関でモニタリングしていただき、農家の意見も聞いていく。

有機JAS認証、GAP認証取得費用の独自の補助制度を作れないか

農林水産省の補助事業の周知をする

問 有機農家は小規模農家がが多く、認証取得費用が負担になり、実際は有機無農薬栽培を行っているにも関わらず、有機農家として認められない農家が多い。

答 町独自の認証取得費用の補助制度を作れないか。

町独自では考えていない。有機JAS認証費用の支援で農水省が全国農業改良普及支援協会を通じて支

援を行っている中に、支援対象者として農業者、農業団体、農畜産物の生産を行う事業者、有機加工食品の製造業者等が対象になっている事業があるので、周知をする。

がんばるぞい

綾南ジュニアサッカークラブ



代表 すみども たつや 住友 竜也さん



UDN香川FC選手と練習に励む綾南JSC

綾南ジュニアサッカークラブでは、小学生男女36名の部員が、元気に活動しています。サッカーは競技人口の多いスポーツで、優秀な成績を残すのは大変ですが、大会に向けて練習に励んでいます。卒団生は中学校・高校のサッカー部やクラブチームで活躍しています。

試合でゴールを決めた時の喜びや、がんばる子どもたちを見て、保護者も熱い応援をしています。

サッカーを親子で楽しめるよう、バーベキューや親子サッカーも行っています。

6月には、女子サッカーチーム、UDN香川FCとの交流で、サッカースクールに参加しました。

保育所年長より入部でき、いつでも体験入部を受け付けていますので、まずは練習を見に来てみませんか。

●練習場所・日時

綾川町総合運動公園ほか
土曜日 14時～17時
日曜日 9時～12時

●代表 住友 竜也

●連絡先 事務局 細田

090・6889・4930

あなたも、議会を傍聴してみませんか。

手続きは住所・氏名・年齢を記入するだけです。
次の定例会は、9月の予定です。お気軽にお越しください。
※議場内での撮影、録音、飲食は禁止です。



編集後記

町民のみなさんには、新型コロナウイルス感染症防止に対するご協力に、心からお礼申し上げます。

6月定例会は、コロナウイルス感染症対策を中心とした、大型補正予算が提出され、町議会も、議員から活発な意見が出され、慎重審議の上、原案どおり可決承認しました。

また、議会として感染症の終息までの時間を考えると、今回の対策だけでなく、感染爆発、医療崩壊を食い止め、命と健康・生活を守りぬくことが、これから重要課題となることも提言しました。

4月臨時議会により、新体制での議会広報編集委員会もスタートしました。議会だよりも町民のみなさんに読んでいただけるよう、工夫を重ねてまいります。より一層のご愛読をお願いいたします。

議会広報編集委員会

- 委員長 安藤 利光
- 副委員長 松内 広平
- 委員 三好 東曜
- 委員 十河 茂広
- 委員 植田 誠司
- 委員 西村 宣之
- 委員 川崎 泰史