



## 令和6年消防出初式開催 (関連記事P.18)

◎今月の主な内容

- P.2 国民健康保険税の納付について
- P.6 価格高騰に伴う生活支援臨時給付金のご案内
- P.7 「マイナンバーカード」を保険証としてぜひお使いください
- P.9 年度末の「日曜開庁」のおしらせ





## 国民健康保険税の納期限は **2/29(木)** です

令和5年度の国民健康保険税は、2月29日が最終の納期限です（2月以降の届出により国保に加入した世帯は、異なる納期限となります）が、もう納めていただきましたか？

保険税を納付しなかった場合、滞納となった本税に督促手数料や延滞金が増加され、滞納分をまとめて納付しなければならず、支払う際の負担が大きくなります。また、滞納の状態が続くと、差押などの滞納処分の対象になったり、保険証が交付されなくなり、医療機関を受診した際には医療費の全額を自己負担しなければならなくなったりします。

未納の保険税がある方は、早急に納付をお願いします。

※国民健康保険税の普通徴収による納付方法については、「口座振替による納付が原則」となっています。これは、国保税の納期内納付を促進し、収納率の向上や国保制度の安定化などを目指す取り組みの一環として実施するものです。現在納付書で納めている方は、便利で納め忘れのない口座振替への切り替えにご協力をお願いします。

### 保険税を滞納すると…

納期限までに保険税が納付されない場合、督促状を送付しますので早めに納付してください。  
納付困難な方は必ず納付相談にお越しください。

有効期限の短い「**短期被保険者証**」を交付する場合があります。交付を受けた人は、期限が切れる前に窓口までお越しいただくようになります。

さらに滞納が続くと保険証のかわりに「**被保険者資格証明書**」を交付します。こうなると、かかった医療費の全額を自己負担いただくことになります。

### ◎国民健康保険は加入者の皆さんの納める保険税で運営されています。

保険税を滞納して保険の給付が受けられずに困るのは、滞納者やその家族です。このようなことになる前に、保険税は必ず納期限までに納めましょう。

なお、前年度以前の保険税の滞納については、お早めに税務課窓口で今後の納付計画を相談していただき、早期に完納するようお願いいたします。また、現在は他の健康保険に加入している方で、以前に国民健康保険に加入していた際の保険税の滞納がある場合も、早期の完納をお願いします。

国民健康保険税に関する問い合わせ先／役場税務課 ☎ 876-5284

国民健康保険の資格に関する問い合わせ先／役場保険年金課 ☎ 876-1593  
支所住民係 ☎ 878-2204

## 綾川町オリジナルナンバープレートに変更しませんか？

125cc以下の原付の現行ナンバープレートからオリジナルナンバープレートへ変更を受け付けています。変更手続きは無料です。現行ナンバープレートからオリジナルナンバープレートに変更される際に、自賠責保険の手続きが必要となる場合があります。詳しくは加入されている保険会社にお問い合わせください。

交付の申請をされる際には、以下のものをご用意ください。

新規登録の場合	標識変更の場合
・販売証明書又は譲渡証明書	・標識交付証明書 ・標識



問い合わせ先／役場税務課 ☎ 876-5284

## 軽自動車税(種別割)とは

### 軽自動車税(種別割)について

軽自動車税(種別割)は、毎年4月1日現在で原動機付自転車、軽自動車、二輪の小型自動車及び小型特殊自動車の所有者に課税されます。4月2日以降に廃車または名義変更の届け出をされた場合でも、軽自動車税(種別割)は全額納めていただくことになります。

なお、自動車税(種別割)と異なり、軽自動車税(種別割)には月割課税制度はありません。

○所有している車両を他の人に譲渡した場合、また、所有者が死亡した場合は廃車または名義変更の手続きをお願いします。

○所有している車両が盗難にあった場合は、警察署へ届け出た後に廃車の手続きをお願いします。

○原動機付自転車・小型特殊自動車を廃車する場合は、税務課へ必ず標識を返納してください。

○軽二輪(125cc超)・二輪(250cc超)の県外への異動があった場合は、軽自動車税(種別割)申告書の確認ができないことがありますので、必ず税務課までご連絡をお願いします。

車種	手続き先
125cc以下の原付 小型特殊自動車 ミニカー	役場税務課 綾上支所
軽二輪(125cc超) 二輪の小型自動車(250cc超)	香川県高松市鬼無町字佐藤20番地1 香川運輸支局 ☎050-5540-2075
軽三輪 軽四輪	香川県高松市国分寺町福家甲1258番地18 軽自動車検査協会 香川主管事務所 ☎050-3816-3122

## 軽自動車税(種別割)の減免について

身体障害者手帳・戦傷病者手帳・療育手帳・精神障害者保健福祉手帳の交付を受けている方で、一定の要件のもと軽自動車税(種別割)の減免(普通自動車・原動機付自転車・軽自動車・二輪の小型自動車のいずれか一台)を受けることができます。なお、減免の対象となる障害の範囲については、役場税務課までお問い合わせください。

既に減免を受けている方で、減免の対象車両に異動(所有者の名義変更・標識番号変更・買替等による新規取得など)があった場合は再度申請をして頂く必要があります。

**最近、ご高齢を理由に運転免許証の返納をされる方がおられますが減免申請の要件がご本人運転であり、引き続き減免を希望される場合には、要件を家族等運転で出し直して頂く必要がございますので忘れずに申請をしてください。**

**また、車いすの昇降装置などの特別仕様の軽自動車は、構造減免申請により減免を受けることができます。**

申請期限は**納期限迄**です。

対象者	自動車の所有者名義	運転者	用途
身体障害者	18歳以上	障害者本人	限定なし  次の1又は2のいずれか 1. 身体障害者等の通院、通学、通所、通勤、生業又は一時帰省のために、週1回(又は月4回)以上かつ、3ヶ月以上継続して使用すること 2. 身体障害者等の日常生活(買い物、交流活動等)のために、週1回程度使用すること
	18歳未満	障害者本人 または 同一生計の家族	
精神障害者 知的障害者	同一生計の家族	(家族等運転) 同一生計の家族 または ※1 常時介護者	

【※1】常時介護者とは、手帳のうち、いずれかの交付を受けている方のみで構成される世帯の身体障害者等を常時介護する方に限ります。

問い合わせ先 / 役場税務課 ☎ 876-5284

## 農耕作業用の小型特殊自動車を所有している方は、 軽自動車税(種別割)の申告が必要です！

農耕作業用の小型特殊自動車（トラクター、コンバイン等で乗用装置付）の所有者には、軽自動車税（種別割）が課税されます。これらの車両を所有している人は、軽自動車税（種別割）の申告をしてナンバープレートの交付を受けてください。

種 類	該当要件
農耕トラクター・コンバイン・ 田植機・農業用薬剤散布車 等	最高速度が時速35Km未満 (※乗用装置があるもの)

(注) 公道を走行するかどうかは関係ありません。

問い合わせ先/役場税務課 ☎ 876-5284

## 母子父子家庭等児童入学等支度金及び遺児年金支給制度のご案内

綾川町では福祉施策の一環として母子父子家庭等に対し入学等支度金支給事業を、また遺児家庭に対し遺児年金事業を実施しています。

下記の支給要件に該当される方は、申請人名義の通帳とひとり親であることがわかるもの（児童扶養手当証書・ひとり親医療受給者証・戸籍等）をご用意の上、子育て支援課または綾上支所までお越しください。

**受付期間** 2月19日(月)から3月29日(金)まで

**支給要件** 児童が卒業する年度の3月31日において、本町に住所を有する母子父子家庭及び父母のいない児童のいる家庭で、小学校若しくは中学校に入学する児童並びに中学校を卒業する児童を養育している保護者に対して支給します。

- (1) 入学支度金：4月に「小学・中学・の各1年生」となる児童、「中学卒業」の児童がいるひとり親家庭
- (2) 遺児年金：父または母（養父母を含む）が死亡、または1年以上生死不明の状況で、義務教育修了前の児童を養育しているご家庭

**支給金額**

小・中学校入学	中学校卒業	遺児年金
10,000 円	15,000 円	7,000 円

## 綾川町在宅育児応援金の申請はお済みですか？

令和5年度分の申請期日は**3月29日(金)**です。

支給を受けるには、申請が必要です。下記の支給対象となる方に該当しており、申請がお済みでない方はお早めにご申請ください。

なお、本給付金の詳しい内容については、町ホームページをご覧ください。

○綾川町在宅育児応援金について

児童の保育を家庭で行う世帯に対して、経済的負担の軽減を図るとともに、児童の健全な育成を応援することを目的として支給される綾川町独自の給付金です。

○支給対象となる方（下記のすべてに当てはまる方）

- (1) 住民票所在地が綾川町である方（保護者の方とお子さんの両方）
- (2) 生後8週間を超え小学校就学前のお子さんを養育しており、こども園等に入園させていない方  
※現在お子さんをこども園等に入園させている方についても、令和5年度の年度途中で入園し、令和5年4月から入園までの間に家庭で保育を行っていた期間があれば、その期間分の給付金が支給される場合があります。

○支給金額

児童1人当たり月額1万円 ※申請受付後、審査のうえ支給対象となる期間分を支給します。

問い合わせ先/役場子育て支援課 ☎ 876-6510



## 年金生活者支援給付金制度について

年金生活者支援給付金は、公的年金等の収入やその他の所得額が一定基準額以下の、年金受給者の生活を支援するために、年金に上乗せして支給されるものです。

受け取りには請求書の提出が必要です。ご案内や事務手続きは、市町村又は日本年金機構（年金事務所）が実施します。（すでに年金生活者支援給付金を受給している方は、新たな手続きは不要です）

### 対象となる方

#### ■老齢基礎年金を受給している方

以下の要件をすべて満たしている必要があります

- ・65歳以上である
- ・世帯員全員が市町村民税が非課税となっている
- ・前年の年金収入額とその他所得額の合計が878,900円以下である

#### ■障害基礎年金・遺族基礎年金を受給している方

以下の要件を満たしている必要があります

- ・前年の所得額が「4,721,000円＋扶養親族の数×38万円」以下である

### 請求手続き

#### ① 新たに年金生活者支援給付金をお受け取りいただける方

お受け取りの対象になる方には、令和5年9月1日から日本年金機構より順次、請求可能な旨のお知らせを送付します。同封のはがき（年金生活者支援給付金請求書）に記入し提出してください。

#### ② 年金を受給しはじめる方

年金の請求手続きと併せて年金事務所または市区町村で請求手続きをしてください。

### 日本年金機構や厚生労働省を装った不審な電話や案内にご注意ください

✓ 日本年金機構や厚生労働省から、電話でおお客様の家族構成や金融機関の口座番号・暗証番号をお聞きしたり、手数料などの金銭を求めることはありません。

⇒ 年金生活者支援給付金のご請求でお困りになったときには、お電話ください。

『給付金専用ダイヤル』：0570-05-4092（ナビダイヤル）

年金給付金

検索



問い合わせ先 / 役場保険年金課 ☎ 876-1593 高松西年金事務所（代表） ☎ 822-2840

## 後期高齢者医療制度と交通事故について

後期高齢者が、交通事故など第三者（加害者）の行為で受けた傷病によって、後期高齢者医療制度で治療を受けた場合、香川県後期高齢者医療広域連合が、医療費を一時的に立て替えて、加害者に請求することになります。このため、医療機関を受診する際は、傷病原因を申し出てくださいとともに、必ず役場保険年金課、支所住民係窓口または香川県後期高齢者医療広域連合に、「第三者行為（交通事故等）による傷病届」を提出してください。また、示談をする場合は、事前に、香川県後期高齢者医療広域連合までご相談ください。

近年、自動車事故だけでなく、自転車事故も増えています。

香川県内でも、後期高齢者（被害者）を相手に、自転車で事故を起こした第三者（加害者）が、自転車保険などに未加入だったため、広域連合から多額の医療費を加害者に直接請求している事案が発生しています。

香川県では自転車保険の加入が義務化されています。通勤・通学・買物などで、自転車を利用されている方で保険に未加入の方は、保険に加入し、万が一に備えましょう。また、既に参加されている方は、ご自身の保険の個人賠償責任について、補償内容を再度ご確認ください。



問い合わせ先 / 香川県後期高齢者医療広域連合事務局 ☎ 811-1866

# 世帯全員が住民税非課税者 もしくは均等割のみ課税者の世帯のみなさまへ

## 価格高騰に伴う生活支援臨時給付金のご案内

この給付金は、さまざまな価格の高騰に直面する**住民税非課税世帯、住民税均等割※のみ課税世帯**を支援するために、1世帯当たり7万円、さらに18歳以下の児童（平成17年4月2日生まれ以降の児童）がいる世帯に、児童一人当たり5万円を給付するものです。

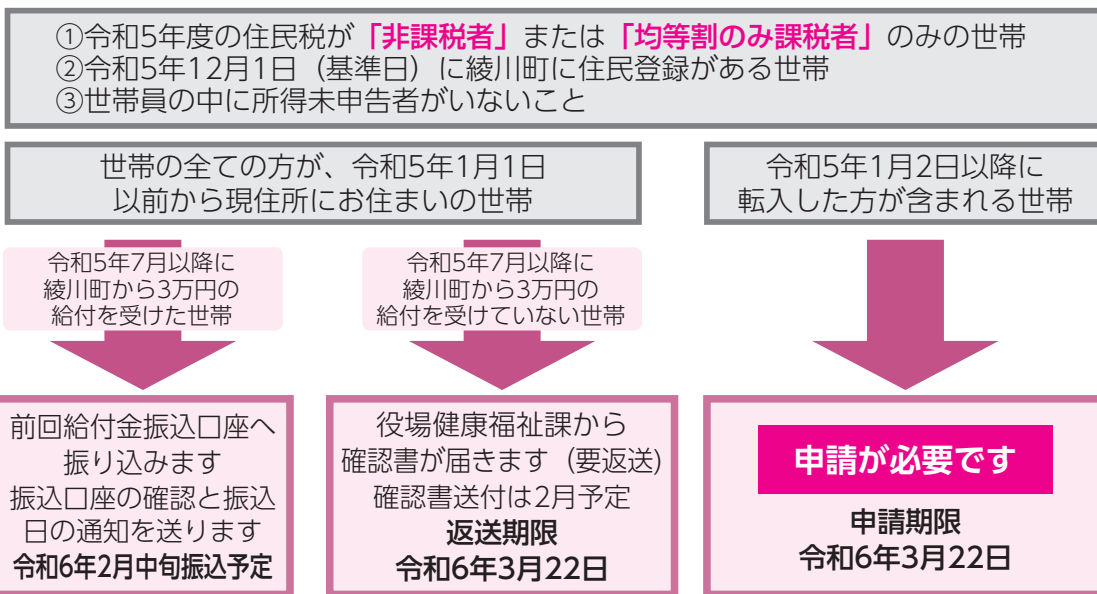
※住民税均等割…5,000円（町民税3,500円、県民税1,500円）のみ課税されている世帯

### 給付金の支給額

1世帯あたり **7万円** 18歳以下の児童がいる世帯には児童1人当たり5万円を加算して給付します。

### 支給対象と申請の有無

支給対象となる世帯（①②③の全てにあてはまる世帯）



### 給付金の支給手続き

#### I 世帯の全ての方が、令和5年1月1日以前から現住所にお住まいの世帯

- 対象と思われる世帯には、役場健康福祉課から、給付内容や確認事項が書かれた「**確認書**」が届きます。
- 内容を確認のうえ記入して、**返送してください**。  
【確認事項】①世帯の中に、住民税課税となる所得があるのに未申告者がいないか  
②記載された給付金振り込み口座番号に誤りがないか



#### II 令和5年1月2日以降に転入した方が含まれる世帯

- 令和5年1月2日以降に転入された方は綾川町に課税情報が無いため、対象かどうか町で判断ができません。給付金を受け取るには、転入された方の「**所得課税証明書（非課税証明書）**」（令和5年1月1日に住民登録があった自治体で取得できます）などを添えて**申請が必要**です。
- まずは、健康福祉課へお問い合わせください。状況をお聞きして、申請書をお送りします。
- 送付された申請書に必要事項を記入して、添付書類と一緒に郵送でご提出ください。



**!** 給付金の「**振り込め詐欺**」や「**個人情報の詐取**」にご注意ください！

自宅や職場などに都道府県・市区町村や国(の職員)などをかたる不審な電話や郵便があった場合は、お住まいの市区町村や最寄りの警察署が警察相談専用電話(#9110)にご連絡ください。



問い合わせ先 / 役場健康福祉課

〒761-2392 綾歌郡綾川町滝宮299番地 ☎ 876-1113 受付時間午前8時30分～午後5時(土日祝を除く)



保険証をお使いの皆さまへ

# 「マイナンバーカード」を 保険証としてぜひお使いください！



## ○ データに基づく最適な医療が受けられる

過去に処方されたお薬や特定健診などの情報が医師・薬剤師に共有され（※）、データに基づく最適な医療が受けられるようになります。

※ マイナンバーカードを保険証として利用し、医師等と過去の情報を共有した場合には、保険証で受診した場合と比べて、初診時等の医療機関・薬局での窓口負担が低くなります。

（過去に処方されたお薬や特定健診などの情報は、マイナポータルにてご本人も閲覧可能です。）

とても簡単！

## ～マイナンバーカードを使った受付方法～ （マイナンバーカードを利用して資格確認を行う方法）

マイナンバーカードを顔認証付きカードリーダー（※）に置いてください。

※病院の窓口等に設置されています。

### ◆ ステップ1

#### 顔認証または暗証番号を選択する

本人確認の方法を選んでください。

顔認証を行う

暗証番号を入力

終了する

本人確認の情報は、他の目的には使用しません。

### ◆ ステップ2

#### 本人確認

顔を枠内に入れてください。

暗証番号を入力してください。

1 2 3

4 5 6

7 8 9

0 キャンセル

### ◆ ステップ3

#### 同意選択（過去の診療などの情報を利用するか選択）

過去の手術情報を当機関に提供することに同意しますか。

この情報はあなたの診察や健康管理のために使用します。

同意する

同意しない

過去の手術以外の診療・お薬情報を当機関に提供することに同意しますか。

この情報はあなたの診察や健康管理のために使用します。

同意する

同意しない

（40歳以上対象）

過去の健診情報を当機関に提供することに同意しますか。

この情報はあなたの診察や健康管理のために使用します。

同意する

同意しない・40歳未満の方

マイナ タロウ 様  
確認が完了しました。

終了する場合は、マイナンバーカードを取り出し、待合室でお待ちください。

**忘れずに顔認証付き  
カードリーダーからマイ  
ナンバーカードを取  
り出してください。**

## ご存じですか？

マイナンバーカードをお持ちの方は、  
マイナーポータルから転出届をオンラインで提出できます！

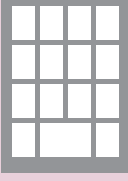


### いままで

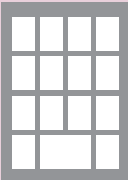
転出届のため  
窓口へ

転入届のため  
窓口へ

**(原則) 対面で  
転出届を提出**

これまでの  
住所の  
市区町村  
窓口 

**対面で  
転入届を提出**

引越し先の  
市区町村  
窓口 

引越し前後で  
両方の窓口に行くのは大変…


## マイナーポータルを利用すれば…

### これから

転出届は  
マイナーポータルから

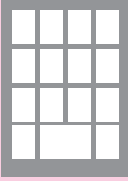
転入届のため  
窓口へ

**オンライン※で  
転出届を提出**

これまでの  
住所の  
市区町村  
窓口 

※届出内容に不備がある場合等、  
来庁が必要となる場合があります。

**対面で  
転入届を提出**

引越し先の  
市区町村  
窓口 

引越しの  
窓口だけに行けばOK！

マイナーポータルへの  
アクセスはこちら➡



(ご利用には別途マイナーポータルアプリの  
ダウンロードが必要です)

詳しくはデジタル庁ホームページまたは、役場住民生活課までお問い合わせください。

#### 準備するもの

- ・電子証明書が有効なマイナンバーカード  
※署名用電子証明書の暗証番号(英数字6桁から16桁)  
利用者証明用電子証明書、券面事項入力補助用暗証番号  
(ともに数字4桁)
- ・連絡先電話番号 ・メールアドレス ・新しい住所

問い合わせ先/役場住民生活課 ☎ 876-1114



## 戸籍証明書・謄本の広域交付が始まります

令和6年3月1日(金)から、本籍地以外にお住まいの方でも、戸籍証明書等を最寄りの市区町村の窓口で取り寄せられるようになります。

本人、配偶者、直系尊属(父母、祖父母)及び直系卑属(子、孫)の戸籍が対象です。顔写真入りの身分証明書(運転免許証、マイナンバーカードなど)を窓口にお持ちください。

法務省HP「戸籍法の一部を改正する法律について(令和6年3月1日施行)」  
[https://www.moj.go.jp/MINJI/minji04\\_00082.html](https://www.moj.go.jp/MINJI/minji04_00082.html)



問い合わせ先 / 役場住民生活課 ☎ 876-1114

## 令和6年度自治会長会開催のお知らせ

令和6年度自治会長会を下記のとおり開催します。

新しい自治会長は、ご出席ください。また、自治会長変更届は総務課まで提出してください。

日 時	場 所
4月14日(日) 午前10時～	綾川町総合運動公園体育館 (綾川町陶 1536-1)

問い合わせ先 / 役場総務課 ☎ 876-1906

## 年度末の「日曜開庁」のおしらせ

3月24日(日) 午前8時30～午後5時15分

年度末に住民異動などの手続きができるように、**本庁のみ一部**の窓口を開庁します。

取 扱 業 務	窓 口
住民票の写し※1、戸籍謄抄本、印鑑登録および証明書の交付	住民生活課 ☎ 876-1114
住民異動※2(転出、転入、転居等)、戸籍届の受付	
マイナンバーカードの申請交付・更新の手続き※3	
税務証明書の発行(所得証明、課税証明等)	税務課 ☎ 876-5284
原動機付自転車等の手続き(登録、廃車、名義変更等)	
児童手当、児童扶養手当、出産祝い金、チャイルドシート補助の手続き	子育て支援課 ☎ 876-6510
こども園入園、放課後児童クラブ入級に関すること	
国民健康保険の資格取得・喪失手続き	保険年金課 ☎ 876-1593
子育て・ひとり親家庭、重度心身障害等医療の資格取得・喪失手続き	
介護保険被保険証、負担割合証の住所変更手続き	健康福祉課 ☎ 876-1113
障害者手帳、受給者証の住所変更手続き	
学齢児童生徒の転出入の受付	学校教育課 ☎ 876-1180
就学援助の相談	

※1: 転入・転居の手続き後の住民票の写しについては、一部発行できない場合があります。

※2: 転入・転居後のマイナンバーカードの券面更新は後日になります。

※3: マイナンバーカードに関する手続きは、予約制のためお電話にて3月22日までにご予約ください。

○住民票情報の異動に伴う手続きも行います。

○他市町に連絡や確認が必要な業務は対応できない場合があります。

詳しくは、各担当課へお問い合わせください。

### 年度始めの「夜の役場」のお知らせ

4月1日(月)・15日(月)

午後5時30分～7時

ぜひご利用ください。

## 「綾川たい肥」を無償提供します！

綾川町では町道路面整備及び公共施設から発生した刈草を堆肥化する事業を実施し、完成した堆肥（約300m<sup>3</sup>）を下記のとおり町民の皆様は無償提供します。刈草を焼却することなく、地域の資源として再利用することは循環型社会に適した事業です。また二酸化炭素（CO<sub>2</sub>）の排出も極めて少なくSDGsに適した事業でもあります。

環境にやさしい「綾川たい肥」を是非ご活用ください。

**対象者：**綾川町にお住まいの方

**配布期間：**3月4日（月）～土日、祝日は除きます。  
また雨天中止とします。※無くなり次第終了とさせていただきます。

**配布時間：**午前9時～午後5時

**配布場所：**香川県綾歌郡綾川町粉所西甲2339番地（地図参照）

**配布方法：**①予約制となります。事前に役場住民生活課へ以下の事項を連絡ください。名前・住所・連絡先・必要量（重量もしくは車の大きさ）  
②留意事項に従い、各自で袋等に堆肥を入れて持ち帰ってください。  
袋やスコップは各自で用意してください。

**留意事項：**①各自の責任で活用をお願いします。綾川町は、引き渡し以降、一切の責任を負いません。  
②一部ゴミ等が含まれている場合があります。  
③転売等の営利目的の利用については、ご遠慮願います。  
④堆肥の持ち帰り作業は、自己責任でお願いします。  
場内での事故やトラブルなどは、当事者で解決をお願いします。



問い合わせ先／役場住民生活課 ☎ 876-1114

## 農地を一時的に転用する場合にも許可が必要です

農地を住宅用地や資材置場、駐車場などの農地以外のものにすることを「農地転用」といいます。面積の多少にかかわらず、農地法第4条等により、香川県知事の許可を得なければなりません。また、土砂の採取や建設残土による農地造成などについても、一時的に農地以外での使用となりますので、香川県知事の許可が必要となります。そこで、農地転用をしようとする方は、農業委員会に対し「農地転用許可申請書」の提出をよろしくお願いします。

## 農地の違反転用には厳しい罰則があります

農地（田及び畑）について、許可を受けずに無断で転用した場合には、農地法違反となりますので、農地法第51条により、工事の停止や原状回復等の命令が下される場合があります。そこで、農地法第64条による罰則として、個人の場合には、3年以下の懲役又は300万円以下の罰金に処せられるとともに、農地法第67条により、法人の場合には、1億円以下の罰金が科せられることとなります。また、違反転用がある場合には、農地法に関する新しい許可を受けることができません。

## 新規就農を考えている方を対象とした相談会を実施します

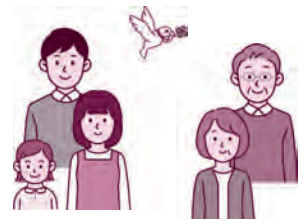
綾川町農業委員会では、「新たに農業経営を始めたいが、どうしたらいいかわからない」という方を対象とした相談会を実施します。就農までの手順や農地取得の方法など不安に感じていることをご相談ください。なお、待ち時間を少なくするために、**3月13日（水）午前中**までに電話でのご予約をお願いします。

**日時** 3月15日（金） 午後1時から7時 **場所** 役場経済課

問い合わせ先／綾川町農業委員会 ☎ 876-5283



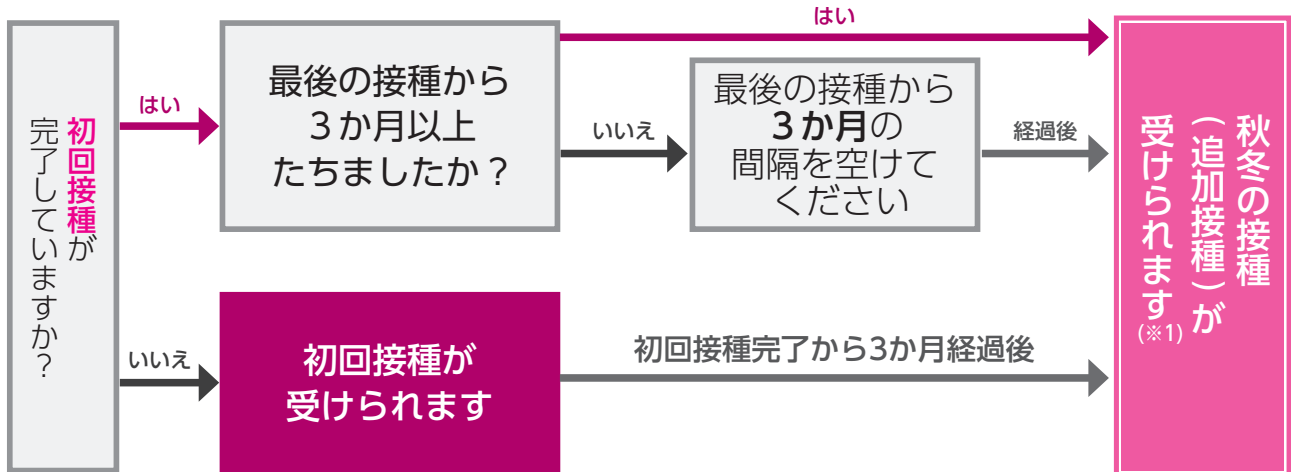
# 新型コロナワクチンの全額公費による接種は 令和6年3月31日で終了します



## オミクロン株 (XBB.1.5) 対応ワクチンの 接種対象とワクチンの種類

- 令和5年9月20日以降、生後6か月以上の接種を希望されるすべての方に対して、新型コロナのオミクロン株 (XBB.1.5) に対応した1価ワクチン (XBB.1.5対応ワクチン) の接種を行っています。
- 新型コロナワクチンの全額公費による接種は、初回接種、秋冬の接種ともに**令和6年3月31日で終了します**。接種をご希望の方は、期間内に余裕を持って受けてください。

### 〈接種対象となる方と接種間隔〉



(※1) 秋冬の接種は一人1回受けられます。

### 初回接種とは

新型コロナワクチンの接種を初めて受ける場合、合計2回 (6か月~4歳の方がファイザー社のワクチンを受ける場合は合計3回) の接種を行います。この1・2回目 (6か月~4歳の方がファイザー社のワクチンを受ける場合は3回) の接種を1セットとして、「**初回接種**」といいます。

- 令和6年4月1日以降は、65歳以上の方および60~64歳で対象となる方(※)には、新型コロナの重症化予防を目的として、秋冬に自治体による定期接種が行われ、費用は原則有料となります (接種を受ける努力義務や自治体からの接種勧奨の規定はありません。綾川町における接種体制が整い次第、広報等でお知らせします。)

令和6年4月1日以降に定期接種以外で接種をご希望の方には、任意接種として、自費で接種していただくこととなります。

(※) 60~64歳で、心臓、腎臓または呼吸器の機能に障害があり、身の回りの生活が極度に制限される方、ヒト免疫不全ウイルス (HIV) による免疫の機能に障害があり、日常生活がほとんど不可能な方

- 令和6年3月31日までに初回接種を完了できない場合、残りの接種は自費で受けていただくこととなります。初回接種を希望される方は、できるだけ、令和6年3月31日までに必要な接種を完了できるよう余裕を持って受けていただくようお願いします。

新型コロナワクチンの有効性・安全性などの詳しい情報については、厚生労働省ホームページの「新型コロナワクチンについて」のページをご覧ください。

厚労 コロナ ワクチン

検索



ホームページをご覧になれない場合は、お住まいの市町村等にご相談ください。

新型コロナワクチンに関するお問い合わせ / 綾川町コールセンター ☎ 899-8600

その他問い合わせ先 / 役場健康福祉課 ☎ 876-1113

総合保健施設えがお ☎ 876-2525

## 綾川町職員の人事・給与等の公表

職員の給与は、民間の給与の調査結果などに基づいて人事院が行う給与勧告や、県、他の地方公共団体の職員給与などを十分に考慮し、町議会で審議され、条例によって定められています。職員数とあわせて、その状況をお知らせします。

### (1) 人件費の状況 (普通会計決算)

区分	住民基本台帳人口 R4.1.1 現在	歳出額 A	実質収支	人件費 B	人件費率 (B/A)	(参考) 3年度の人件費
4年度	23,563人	12,118,864千円	406,844千円	2,101,407千円	17.3%	(額) 1,990,527千円 (率) 18.7%

(注) 人件費には、特別職、会計年度任用職員及び各種委員等に支給される給料、報酬等を含みます。

### (2) 職員給与費の状況 (一般会計予算)

(R5.4.1現在)

区分	職員数 A	給与費			計 B	一人当たり給与費 B/A
		給料	職員手当	期末・勤勉手当		
5年度	180人	638,062千円	110,920千円	246,889千円	995,871千円	5,533千円

(注) 1 職員数には、特別職を含みません。 2 職員手当には退職手当を含みません。  
3 給与費は当初予算に計上された額です。

### (3) 職員の平均給料月額、平均給与月額及び平均年齢の状況 (R5.4.1現在)

一般行政職		
平均給料月額	平均給与月額	平均年齢
310,200円	373,112円	42.1歳

(注) 1 平均給与月額は、平均給料月額に扶養手当・住居手当等の諸手当を含めたもので、国家公務員公表内容と同様のベースで計算したものです。  
2 R5年地方公務員給与実態調査に基づいた数値です。以下(4)～(6)同じ。

(注) 一般行政職とは、税務職、医師、看護師、保健師、薬剤師、医療技術職、福祉職(保育士)、企業職(水道職員)、技能職、教育公務員(幼稚園教諭)を除いた職員です。

### (4) 職員の初任給の状況

(R5.4.1現在)

区分		綾川町	国
一般行政職	大学卒	191,700円	185,200円
	高校卒	158,900円	154,600円

### (5) 職員の経験年齢別・学歴別平均給料月額の状況

(R5.4.1現在)

区分		経験年数7年～10年	経験年数10年～15年	経験年数15年～20年
一般行政職	大学卒	244,700円	266,200円	314,400円
	高校卒	—	—	—

### (6) 一般行政職の級別職員数の状況

(R5.4.1現在)

区分	1級	2級	3級	4級	5級	6級	計
標準的な職務内容	主事	主任主事	主査	主査	課長/課長補佐	課長	
職員数	10人	23人	30人	12人	28人	9人	112人
構成比	8.9%	20.6%	26.8%	10.7%	25.0%	8.0%	100.0%

### (7) 職員手当の状況

(R5.4.1現在)

区分	綾川町				国			
	(5年度支給割合)		(5年度支給割合)		(5年度支給割合)		(5年度支給割合)	
期末手当	6月期	1.20月分	1.00月分	6月期	1.20月分	0～2.00月分	0～2.00月分	
	12月期	1.20月分	1.00月分	12月期	1.20月分	0～2.00月分	0～2.00月分	
勤勉手当	計 2.40月分		計 2.00月分		計 2.40月分		計 0～4.00月分	
	(支給率)	自己都合	勸奨・定年	(支給率)	自己都合	勸奨・定年		
退職手当	勤続20年	19.6695月分	24.586875月分	勤続20年	19.6695月分	24.586875月分		
	勤続25年	28.0395月分	33.27075月分	勤続25年	28.0395月分	33.27075月分		
	勤続35年	39.7575月分	47.709月分	勤続35年	39.7575月分	47.709月分		
	最高限度額	47.709月分	47.709月分	最高限度額	47.709月分	47.709月分		
その他の加算措置 定年前早期退職特例				その他の加算措置 定年前早期退職特例				

### (8) 特別職等の報酬等の状況

(R5.4.1現在)

区分	給料月額等	
給料	町長	809,000円
	副町長	590,000円
	教育長	536,000円
報酬	議長	371,000円
	副議長	322,000円
	議員	302,000円
期末手当	(5年度支給割合)	
	6月期	1.375月分
	12月期	1.375月分
	計	2.75月分
議長副議長	(5年度支給割合)	
	6月期	1.375月分
	12月期	1.375月分
計	2.75月分	

### (9) 部門別職員数の推移

(各年4.1現在)(人)

区分	一般行政		教育		公営企業等会計		計	
	増減数	計	増減数	計	増減数	計	増減数	計
R1	4	133	▲ 2	14	▲ 3	147	▲ 1	294
R2	▲ 6	127	6	20	▲ 2	145	▲ 2	292
R3	2	129	0	20	▲ 4	141	▲ 2	290
R4	10	139	2	22	▲ 28	113	▲ 16	274
R5	▲ 1	138	0	22	0	113	▲ 1	273

(注) 1 数値については地方公共団体定員管理調査に基づいています。



## 健康推進委員変更届について

健康推進員制度は、住民皆様の病気の予防、健康の増進を重視し、住民皆様の参画、ご協力のもと、「健康は自らつくるもの」という視点にたって、一人ひとりの健康づくりを推進していこうとするものであります。趣旨をご理解頂き、自治会から健康推進員の選出をお願いいたします。

つきましては、健康推進員届出書にご記入いただき、「役場健康福祉課」又は「えがお」3月29日(金)までに提出ください。※FAXでも結構です。

問い合わせ先 / 役場健康福祉課 ☎ 876-1113 FAX 876-3120  
総合保健施設綾上 (いきいきセンター) ☎ 878-2212 FAX 878-2215  
総合保健施設綾南 (えがお) ☎ 876-2525 FAX 876-3362

## 献血のお願い

**受付日時** 2月28日(水) 午前9時~正午まで

**受付場所** 綾川町綾南農村環境改善センター(綾川町役場南隣)

**献血可能な人** ●男性 17歳から69歳(年3回まで)  
●女性 18歳から69歳(年2回まで)  
(体重50kg以上の方をお願いしています)

- ・65歳以上の献血については、献血される方の健康を考え、60~64歳のあいだに献血経験がある方に限ります。
  - ・海外旅行者については帰国後4週間以後になります
  - ・献血バスでは400mL献血をお願いしています。
- ※駐車場は、職員駐車場をご利用ください。

**主催** ・綾川町健康福祉課  
・総合保健施設綾南(えがお) ☎ 876-2525  
・綾歌郡ライオンズクラブ

**相談窓口** 香川県赤十字血液センター ☎ 0120-81-1582

※献血される方は、マスク着用をお願いします。  
新型コロナウイルスワクチン接種後、48時間経過すれば献血可能です。

ここから下は広告です

広告



墓じまいのこと  
なんでもご相談ください。

# 香川県 墓じまいセンター

お問い合わせ

☎ 0120-101-109

広告

# ご法要ご予約承ります

【御料理綾瀬、ご自宅等ご希望の場所で行えます。】



ご予約・お問い合わせ

☎ 0120-382-558

## 綾川を美しくする運動「綾川河川清掃」 参加者募集

綾川に不法投棄されたごみを収集し、綾川を美しくする運動「綾川河川清掃」が実施されます。綾川をみんなの力できれいにしましょう。ぜひご参加ください。

**日時** 3月3日(日) 午前8時～9時 (雨天決行)

**清掃区域** 綾川河川敷及び周辺水路

**その他** ・缶「ビン」「ペットボトル」「ビニール」等のごみを拾います。  
 ・ごみ袋は、綾川周辺の自治会に配付します。  
 ・軍手等の清掃用具は、各自ご持参ください。



問い合わせ先 / 役場住民生活課 ☎ 876-1114

## グリーンボランティア通信 ～まちを美しく～

『グリーンボランティア支援事業』に、香川県立農業経営高等学校 農業クラブが取り組まれました。

○ 香川県立農業経営高等学校 農業クラブ

令和5年12月20日(水)に香川県立農業経営高等学校 農業クラブが約80名で、滝宮公園、綾川駅などの公共施設や学校周辺の通学路の清掃活動に取り組まれました。約2時間でペットボトル、カン、プラスチックごみ等を約10袋、落ち葉や刈草を約40袋回収しました。滝宮公園には大量の落ち葉がありましたが、今回の清掃活動で取り除くことができました。参加した生徒さんから「普段みんなが使っている場所がきれいになって嬉しい。」といった感想をいただきました。香川県立農業経営高等学校 農業クラブの皆様、寒い中の清掃活動ありがとうございました。

参加者のみなさん、おつかれさまでした、ありがとうございました。  
 グリーンボランティア支援事業は、随時受付しています。



問い合わせ先 / 役場住民生活課 ☎ 876-1114

## 「かがわ初期費用ゼロ太陽光讚々システム」のご紹介

初期費用0円で太陽光発電設備を設置できる仕組みがあることをご存知ですか。事業者が初期費用を負担して設備を設置し、利用者は月々の電気代またはリース代を支払うというものです。

香川県では、初期費用0円で太陽光発電設備等の設置が可能なリースモデルやオンサイトPPAモデル等を扱う事業者の事業プランを登録し、県を通じて周知を図る「かがわ初期費用ゼロ太陽光讚々システム」を始めました。まずは県のホームページにアクセスし、事業プランをご確認ください。

県に登録された事業プランを利用して、初期費用0円での太陽光発電設備の設置をぜひご検討ください。



かがわ初期費用ゼロ太陽光讚々システムホームページ

問い合わせ先 / 香川県環境森林部環境政策課カーボンニュートラル推進室 ☎ 832-3851

ここから下は広告です

広告


**塗装・リフォーム 受付中**

ありがとう!!  
 人生一生懸命  
 挑戦中!!

テレビでも大好評!!

- 塗装工事
- リフォーム工事
- 土木・解体工事

塗装工事のことなら  
 じつはら建設にお任せ下さい!!  
 一生懸命頑張ります!!  
 御見積もり・ご相談 無料

 **じつはら建設株式会社** ☎ 0120-76-4848



読もう、知ろう、つながろう  
多文化共生の  
まちづくり通信



1月7日(日)陶公民館にて綾川町日本語クラスと綾川にほんご広場の新年交流会を次のとおり開催しました。

【開催概要】

日時：2024年1月7日(日) 午前10時〜正午

会場：綾川町立陶公民館

主催等：〈主催〉綾川町 〈協賛〉(有)香川農園

(協力)生活研究グループ、(公財)香川県国際交流協会



カルタ大会



参加者の国の新年のあいさつでグループ分け



お節料理と各地のお雑煮の紹介



福笑い



優秀賞を獲得したグループの「おかめ」

当日は、日本語クラスとにほんご広場の学習者21名が参加し、日本語指導ボランティアや大学生ボランティアの皆さんと一緒に、日本のお正月の遊びを行ったり、香川のあん餅雑煮やお節料理を体験したりしました。

まず初めに、参加者の出身国(インドネシア、フィリピン、ベトナム、日本)の新年のあいさつを使ったアクティビティでグループに分かれ、各国のあいさつを練習しました。その後、グループ対抗で、カルタ大会と福笑いを行いました。カルタ大会は、日本語クラスで学習者の皆さんが作ったことわざカルタを使って行い、大いに盛り上がりました。福笑いでは、グループのメンバーで助け合いながら、それぞれ個性的な「おかめ」を完成することができました。カルタ大会と福笑いの得点を合わせ、優勝したグループには、賞品として香川農園より提供いただいた新鮮な野菜がプレゼントされました。

お正月の遊びを体験した後は、和室に移動し、お節料理やお雑煮の紹介を聞いた後、生活研究グループの皆さんが作ってくださった香川県のあん餅雑煮と紅白なます、黒豆をいただきます。杵でついたお餅や手作りの味噌を使ったあん餅雑煮をいただくのは、学習者はもちろん、日本人参加者にとっても貴重な機会となりました。多くの学習者にとって初めてのあん餅雑煮でしたが、美味しそうにお代わりをする人も多く、和やかな雰囲気の中、交流することができました。

朝早くから長時間にわたり準備をしてくださった生活研究グループの皆さん、料理の材料や賞品としてたくさん野菜を提供してくださった香川農園の皆さん、本場にありがとうございました！



お雑煮とお節料理



優勝グループには新鮮な野菜をプレゼント！



生活研究グループの皆さん、ありがとうございました！



生活研究グループの方による香川のお雑煮の紹介

金盛隊員がゆく！  
地域おこし  
第45回  
協力隊活動通信



皆さんこんにちは。西分地域担当の金盛です。新年が明け早くもひと月を終えようとしています。今年も地域に根づいた活動を進めていきたいと考えています。

昨年末は、西分地区の老人会が毎年実施している門松づくりに参加しました。この事業は平成元年に西分公民館が落成した時から続いており、材料は地域の皆さんが持ち寄り、手づくりで製作されています。

これから西分地域では3月の「堀池のしだれ桜」の開花に合わせて、「華の郷をつくり育てる会」のメンバーがよもぎ餅を振舞い地域の動きが活発になってきます。4月からは田んぼの準備が始まり、地域の一年が再び始まっていきます。

さて、綾川町では未永く住み続けられる持続可能な地域をめざし、過疎地域活性化推進事業を進めています。私も地域住民と共に西分地区の集まりに参加し、話し合いを進めています。来年度の設立に向けて、皆さんと共に協力し、地域の発展に貢献していきたいと思えます。



西分地区の老人会「楽笑会」の皆さんと

【問い合わせ先】 役場総務課 いいまち推進室

☎(876)5577

【問い合わせ先】 役場総務課 いいまち推進室

☎(876)5577



地域おこし協力隊 Facebook



## 自衛官等募集

### 一般幹部候補生及び歯科・薬剤幹部候補生

- 資格** 医師・歯科医師の免許取得者
- 受付期間** 3月1日(金)～4月12日(金)
- 試験日** 1次試験：4月20日(土)

### 一般曹候補生

- 資格** 18歳以上33歳未満の者
- 受付期間** 3月1日(金)～5月7日(火)
- 試験日** 1次試験：5月17日(金)～20日(月)の内1日

### 自衛官候補生

- 資格** 18歳以上33歳未満の者
- 受付期間** 年間を通じて行っています。
- 試験日** 受付時にお知らせします。



自衛隊香川地方協力本部マスコット モリゾウ君

上記いずれも  
試験会場は受付時にお知らせします。(香川県内)  
\*詳しくは丸亀地域事務所まで、お気軽にお問い合わせ下さい。  
○丸亀地域事務所  
丸亀市大手町2-4-24 大手町ビル3階  
☎ 0877-23-6420

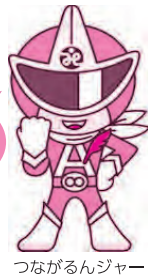
## 成年後見制度 相談会

- 日時** 3月21日(木) 午後1時30分～3時30分  
1人40分程度の完全予約制

- 場所** 梅の里社会福祉センター  
(綾川町滝宮276番地)

### 問合せ・申込み

平日(月～金)午前9時～午後4時  
綾川町社会福祉協議会(中核機関)  
☎ 876-4221



つながるんジャー

秘密厳守  
相談無料

## 四国学院大学

### オープンキャンパス

- 日時** 3月24日(日) 午後1時30分～4時予定
- 場所** 四国学院大学(善通寺)
- 内容** 大学紹介、大学の授業体験、個別相談、キャンパス・ツアーなど

### 問い合わせ先

四国学院大学 入試課  
☎ 0120-459-433 FAX 0877-63-5353  
E-mail: info@sg-u.ac.jp

- 備考** 事前予約制。詳細は本学ホームページにて。

### 大学入学共通テスト利用選抜C日程

- 日時** 出願期間：3月1日(金)～11日(月)必着
- 内容** 下記6教科のうち得点の高い2教科・2科目を合否判定に使用。  
・国語 / 地理歴史 / 公民 / 数学 / 理科 / 外国語※地歴と公民の組合せ不可。本学個別試験なし。



### 総合型選抜(E日程)

- 日時** 出願期間：～3月15日(金)必着  
試験日：～3月19日(火)  
いずれか1日を本学が指定

### 内容

- 選抜方法  
・【テーマ探究型】(書類査・口頭発表・面接)  
・【体験報告型】(書類審査・口頭試問)  
いずれかから1つ選択。

上記入試に関しては

- 場所** 四国学院大学(善通寺)

### 問い合わせ先

四国学院大学 入試課  
☎ 0120-459-433 FAX 0877-63-5353  
E-mail: info@sg-u.ac.jp

- 備考** 詳しくは入試課までお問い合わせください。



## 住宅火災の死者数が多い出火原因別の対策

### 主な出火原因

「たばこ」「ストーブ」「こんろ」が上位となっています。出火原因別の対策を知ること、火災の減少に繋がましょう。



#### たばこ火災対策

- ・吸殻はこまめに捨てる
- ・灰皿には水を入れる
- ・寝たばこはしない



#### こんろ火災対策

- ・火をつけたままその場を離れない
- ・燃えやすいものをそばに置かない
- ・安全装置の付いたこんろを使う



#### ストーブ火災対策

- ・そばで洗濯物を干さない
- ・火をつけたまま給油しない
- ・つけたまま寝ない

令和6年春季火災予防運動(3月1日～3月7日)  
『火を消して 不安を消して つなぐ未来』  
(2023年度全国統一防火標語)

問い合わせ先 高松市消防局予防課 ☎ 087-861-1504 西消防署綾川分署 ☎ 087-878-1111

**時** 日時 場所 対象  
**定** 定員 料金 予約  
**内** 内容 締切 申込み  
**問** 問合せ 他 他 期 期間

**ソロキャンプデビュー教室**

**内** ソロキャンプを始めたいけど、きっかけが欲しい！ソロキャンプを始めただけ、これでもいいのかな？

と思っっている方必見です。

一緒にソロキャンプデビューをしませんか？ソロキャンプデビューをサポートいたします！

**時** 3月9日(土)午後1時から  
 3月10日(日)午前11時までの1泊2日

**所** ※小雨決行、悪天候は中止  
 柏原溪谷キャンプ村  
 TaTuTaの森

**対** ソロキャンプを始める人または始めたての18歳以上

**料** 8名(申込順)  
 2,500円  
 (サイト料・保険料・薪代込み)

**他** 【持ち物】ソロキャンプに必要な物。テント等。別途案内があります。  
**【主催】** 綾川町地域おこし協力隊

**問** 【講師】(一社)かがわガイド協会  
 2月29日(木)まで  
 TaTuTaの森  
 (878)33340

**申** 受付時間:  
 午前8時30分～午後5時  
 2月29日(木)まで  
 下記QRよりお申込みください。



**第32回 綾川名物露の新治寄席**

「さん喬・新治 二人会」

**時** 3月10日(日)  
 午後1時開演

**所** J A 香川県中讃宮農センター (旧綾歌南部支店)  
 3階ホール

**内** 【出演者】  
 露の新治 (つゆのしんじ)



柳家さん喬

(やなぎやさんきよ)

**料** 豊来家玉之助

**他** 【曲芸】  
 (ほつらいやたまのすけ)  
 木戸銭 前売り 1,500円  
 (当日2,000円)

**問** 【主催】 綾川町上方落語を聞く会

**内** 【協賛】 綾川町老人クラブ連合会、綾南露の新治を育てる会

**所** 【後援】 綾川町・綾川町教育委員会・綾川町婦人会・綾川町文化協会 外

**問** 綾川町上方落語を聞く会  
 代表者 泉  
 (877)0255

**アヤガワ町バル**

**時** 3月16日(土)  
 午後5時～午後9時

**所** 滝宮大満宮参道

**内** 綾川町とその周辺の美味しい食事とお酒を楽しむ

**問** 綾川町商工会  
 (878)2190

**綾川町文化協会 第14回綾川町カラオケ大会**

3月17日(日)  
 午前9時30分～午後2時(予定)

**所** 山田公民館2階ホール

**内** 【出演】 綾川町文化協会カラオケグループ

**料** 入場無料  
 応援・観覧の方々のご来場をお待ちしています。

**他** 【主催】 綾川町文化協会  
 カラオケグループ  
 山田公民館  
 (878)2910

**レスリング教室を開催します**

広いマット上で楽しく思う存分、身体を動かしましょう。マット運動、受け身、レスリングの基本を楽しく経験してみしましょう。

**時** 3月31日(日)  
 午前10時～11時30分

**所** 綾川町ふれあい運動公園B & G 綾上海洋センター体育館・武道場

**内** 綾川町山田下3698番地1  
 (878)30003

**対** 幼児から大人まで  
**【指導者】** 綾川町体育協会レスリング部員

**内** 【用意するもの】 運動が出来る服装(金具の付いていないもの)、体育館シューズ、水筒、着替え、タオル  
 ※爪は切っておいてください。



**令和6年度手話奉仕員養成講座「入門編」受講者募集**

義務教育を終了した手話経験1年未満の方  
 5月25日～令和7年1月11日  
 全22回(土曜日)

**所** 香川県社会福祉総合センター

**料** 教材費 4,400円

**申** 香川県聴覚障害者福祉センター  
 (868)9200  
 FAX (868)9201  
 3月1日(金)～4月21日(日)  
 (消印有効)



**香川県司法書士総合相談センター 定例相談会**

3月9日(土)  
 午後1時～4時

**所** 香川県司法書士会館  
 (高松市西内町10-17)

**料** 30分無料

**内** ・一般相談(相続登記、不動産・商業登記など)  
 ・法テラス相談(法テラス要件に該当する場合)

**申** 香川県司法書士会 事務局  
 (821)5701

ここから下は広告です

**広告**

**雑草・庭のお悩みはカインズガーデンへ**

◆ 庭・田んぼの土手の雑草を何とかしたい! **お見積り無料です**  
 ◆ 庭木・庭石をスッキリさせたい! などなど

**「手入れの要らない庭」お手伝い致します**

**☎ 087-802-8610** **綾川 カインズガーデン**

株式会社カインズガーデン / 陶2417番地1 / 月～土 8時30分～17時30分



Before ▶▶▶▶ After

もさもさ... スッキリ!



## 令和6年 綾川町消防出初式表彰者

1/7

新年恒例の『綾川町消防出初式』が1月7日(日)、ホームセンターコーナン綾川店で開催され、消防団員、女性防火クラブ員、高松市西消防署綾川分署員が参加しました。

式典では、前田町長が式辞を述べたの続き、緒方団長の訓示が行われ、消防団員らは、今年一年の町民の安全に向けた決意を新たにしました。



### 表彰分団及び団員名簿

【無火災分団表彰】

綾上第2分団

【町長特別表彰】

綾南第2分団 班長

須田 健司

綾南第3分団 班長

川原 篤

【町長表彰】

綾南第1分団 団員

中西 辰夫

綾南第1分団 団員

河田 裕児

綾南第3分団 団員

平田 昂己

綾上第1分団 団員

井手上 学

綾上第3分団 団員

泉谷 真司

綾上第4分団 団員

川崎 泰史

綾上第5分団 団員

原田 和人

【団長表彰】

綾南第1分団 団員

亀井 信人

綾南第4分団 団員

須田 達哉

綾上第4分団 団員

田川 将也

綾上第4分団 団員

大野 寛史

綾上第5分団 団員

津村 高史

その後、1年間無火災だった綾上第2分団と長年消防活動に貢献した団員14名の表彰が行われ、式の最後には、綾南第3分団が操法を披露しました。

また、式典終了後に消防ポンプ車との記念撮影やミニ消防車の乗車体験ができる消防ミニイベントを行い、大勢の親子連れで賑わいました。

現在、綾川町消防団には186名が所属し、普段は自分の仕事をしながら、火災や災害の緊急時には昼夜を問わず出動して、私たちの暮らしを守っています。日頃は高松市消防局とともに、災害防ぎょ活動、地域に密着した予防活動など、大きな役割を果たしてくれています。



問い合わせ先 役場総務課 消防担当 ☎ 087-876-1906

## 第70回文化財防火デーに伴う消防訓練が行われました

1/21

大塚神社において、綾川町消防団、高松市西消防署綾川分署、大塚神社関係者が文化財防火デーに伴う消防訓練を実施しました。

訓練当日は、大塚神社の拝殿より出火したという想定のもと、関係者の皆さんによる119番通報・初期消火訓練、避難誘導訓練、綾上第5分団・綾川分署のポンプ車による消火訓練、救急隊による負傷者の応急処置訓練等が実施されました。

文化財防火デーは、昭和24年1月26日に奈良県法隆寺金堂の壁画が焼失して以後、各地において文化財の火災が相次いだことから、文化財を火災や震災、その他の災害から保護するとともに、文化財愛護思想の普及高揚を図ることを目的として、昭和30年に1月26日を「文化財防火デー」と定めたもので、今年で70回を数えます。

訓練後、緒方消防団長より「地域は自分たちで守る、という決意をしっかりと持ち、関係者が一体となり火災予防に努めて欲しい。」また、鯨崎綾川分署長より「訓練は、関係機関の連携が上手く執れ、所期の目的が達成できた。今後も、関係機関が更なる連携強化を図って欲しい。」との講評をいただき、訓練参加者は決意を新たにしました。



## 第1回香川県空手道チャレンジカップ 結果

12/10

◎場所 宇多津町立宇多津北小学校体育館

【形の部】	小2男子	優勝	佐々木裕斗 (滝宮小学校)
	小3男子	優勝	濱田 真守 (滝宮小学校)
		準優勝	古川 創太 (昭和小学校)
	小3女子	優勝	西山 嘉歩 (滝宮小学校)
【組手の部】	中学男子	優勝	大野 桔一 (綾川中学校)





## プロ野球 福家英登審判 表敬訪問

1/22

日本野球機構に所属する審判の福家英登さんが前田町長に昨年の活動を報告されました。

福家さんは、2年連続で日本シリーズの審判を務められたり、年間を通して円滑な試合運びが評価された『ファインジャッジ賞』を受賞したりしました。

福家さんは「2024年シーズンも日本シリーズの審判に選ばれるよう、常に上を目指したい。」と抱負を語りました。

前田町長は、「これからも体調管理に気をつけて頑張ってください。」と激励を送られました。

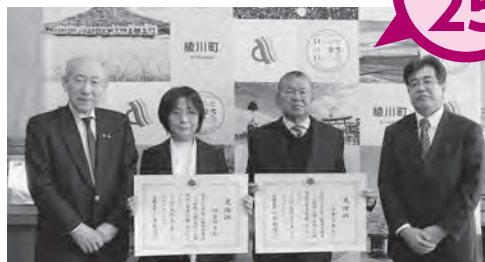


## 地域のために、長年の功績に感謝

1/25

町長応接室において、昨年12月31日に人権擁護委員の任期を満了された四宮玲子さん、山本正昭さんに、法務大臣感謝状が高松法務局人権擁護部長より贈られました。

四宮さんと山本さんは、平成27年1月から3期9年間に渡って人権擁護委員を務められ、人権啓発活動や地域のみなさんの悩みを解決すべく人権相談員としてアドバイスをされてきました。また、人権教室・人権の花活動などを通して気づき・思いやりの大切さを子どもたちに伝えていただきました。



長い間、ありがとうございました。

## 人権擁護委員に委嘱されました

人権擁護委員は、法務大臣が委嘱した民間の方々、全国の市町村にて配置され、地域に密着した活動を行っています。この度、綾川町の2名の方が、令和6年1月1日付けで委嘱されました。

人権擁護委員 松浦 美恵子 さん、高嶋 健一 さん

## 「第6回 住まいるあやがわ フォトコンテスト」表彰式

1/27

イオンモール綾川にて「第6回 住まいるあやがわフォトコンテスト」の表彰式を実施し、町長から表彰状が授与されました。

受賞作品は「広報あやがわ2月号」の特集記事、もしくは綾川町ホームページやSNSにて公開中ですので、ぜひご覧ください。受賞作品は今後、町の広報活動等に使用させていただきます。

綾川町ホームページ「第6回 住まいるあやがわフォトコンテスト」特設サイト

<https://www.town.ayagawa.lg.jp/docs/2023122700014/>



住まいるあやがわ  
Smile Ayagawa Photo Contest  
フォトコンテスト

## 末永く住み続けられる持続可能な地域へ⑥（過疎地域活性化推進事業）

旧綾上町地域を対象に旧小学校区単位での設立を目指している「地区活性化協議会」について、各地区の準備委員会では令和6年4月の設立に向けて活動内容等の詳細の協議を進めています。

### 地区活性化協議会

「地域住民による地域の暮らしを支えるチーム」として、自らの活動に責任をもって、自主的かつ自立的に地域づくりに取り組む地域を代表する組織です。

### 地区活性化協議会の構成

地域住民、各種団体、法人等など、その地域にかかわるすべての人が地域づくりの担い手になります。

### 町の支援

地域住民が主体である地区活性化協議会の活動を尊重し、各種情報提供、人的支援、財政支援など、地域と行政との協働による地域づくりを推進していきます。

### 地区活性化協議会の事業内容

各地区の特色を生かし、概ね下記の事業を行っています。

- ① 地域の課題を地域で解決する事業
- ② 地域活性化に寄与する事業
- ③ イベント事業
- ④ 情報の利活用に関する事業
- ⑤ 地域振興のための収益事業
- ⑥ 組織の運営に関する事業

# 公民館の窓

〈公民館クラブの紹介〉

No. 134

## なでしこ会（羽床公民館）

月一回の読み聞かせ活動は、羽床小の子ども達との楽しいふれ合いの時間です。

羽床の史跡や歴史を調べたり学んだりする活動では、発見の喜びや保存の大切さを感じています。

地域の皆様のご協力やアドバイスをお願い致します。

開催日 第2・4水曜日 10:00～12:00



# 令和6年度 高齢者学級生 募集

綾川町各地区公民館では4月からの高齢者学級生を募集します。

**開催時期** 4月～翌年3月 毎月1回程度

**学習内容** 各学級の学習計画により実施  
(町政・健康・芸能・音楽・歴史・社会見学 等)

**対象者** 60歳以上の綾川町民で継続して参加できる方（※老人会への入会が必要です）

**会場** 各地区公民館

**申込** お住まいの下記地区公民館へお申込みください。



羽床上公民館での学級の様子

詳しいお問い合わせは各公民館へお願いします。

昭和公民館	877-1536	陶公民館	876-2553	滝宮公民館	876-1931
羽床公民館	876-0120	粉所公民館	878-2914	西分公民館	878-3065
山田公民館	878-2910	羽床上公民館	878-1481		

# 綾川文芸

## 綾南・石楠花句会

ものの芽や気軽に踏んでよき処

湯川 雅

吉兆に込めし地震の地への祈り

福家 市子

この町に行く末預け初御空

中島美智子

雨過ぎて梅の蕾の動き出す

大塚 尋江

風に乗り落葉は命あるごとく

富川ふさ女

高く澄みて青く青く冬の空

細川 和子

冬晴の空を斜めに鴉来る

上所 貞子

初諷経声の新たに唱へらる

高山 佳子

手を合はす社より猫今朝の春

重成けいこ

一月の何もなき径歩きをり

川本 一葉

初夢の中では吾も妻帯し

津山 大典

湖畔径冬の夕暮猫二匹

松元 良祐

## 題「夢」 綾上川柳会

五年先に夢を描いて飲むサブリ

山田 周蔵

どんな夢抱いているのかふきのとう

渡辺千代子

あの時に出逢った君は夢の中

石見なおみ

夢ばかり追って明日もフリーター

さいとうみえこ

初夢が見たくて枕買い替える

池内 重子

母の夢子にはずしりと重い背な

池内 良子

貪欲でピンピンコロリが次の夢

清木 純子

孫二十才夢に向かって走り出し

林 せつ子

夢なのかカーテン開き空仰ぐ

真辺 明子

亡き母に夢でもいいから会いに来て

三好 節子

この世では夢かなわずあの世逝き

渡辺 博則

## おはなし会のお知らせ

※申し込みは不要です。お気軽にご参加ください。  
 ※おはなし会カードをお持ちください。初めておはなし会に参加される方には、当日お渡しします。

### トマトさんのおはなし会

日 時：2日(土) 午前11時～  
 会 場：生涯学習センター絵本コーナー  
 対 象：どなたでも



### こあらっこのおはなし会

日 時：20日(水) 午前10時30分～  
 会 場：生涯学習センター絵本コーナー  
 対 象：未就園児  
 内 容：赤ちゃん絵本の読み聞かせや手遊びをします。

## 3月の図書館イベント

### 海外文学講座

『コペンハーゲンにキルケゴールの足跡を訪ねて』

日 時：10日(日) 午前10時～  
 場 所：生涯学習センター 研修室  
 定 員：15名(申込要)

(※2/27(火) 午前9時受付開始)

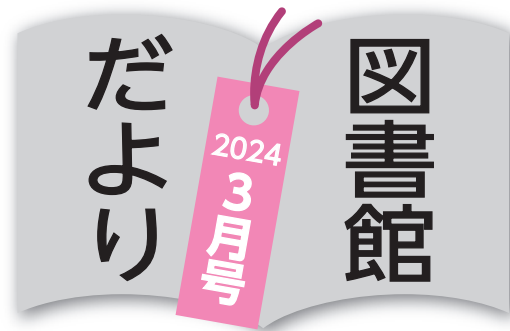
講 師：十川 宣治 氏 (ロシア語翻訳家)

内 容：デンマークが生んだ実存哲学の始祖キルケゴールの著作と生涯を取り上げます。形式主義に陥らず、ほんとうに生きがいを感じるもののために、己が人生を使い切ることが可能か？熱く生きることを身をもって示した北欧の知性の足跡を、古都コペンハーゲンの街並みのなかに辿ります。

### 3月の図書館 休館日

日	月	火	水	木	金	土
					1	2
3	4	5	6	7	8	9
10	11	12	13	14	15	16
17	18	19	20	21	22	23
24	25	26	27	28	29*	30
31						

\*29日(金)は生涯学習センターを午後7時まで会館



### 電子図書館のおすすめの本

#### 「かZOO! - 数字でくらべる動物園 -」

こぞき ゆう/文 小宮 輝之/監修 Gakken/出版  
 チーターの最高時速は何キロ？陸上の移動が意外と速いきものなど、数字でいろいろな動物を紹介しています。お子様と一緒に楽しめるコンテンツです。

### おすすめの本

#### 「今日のうどん 飽きないおいしさ 65品」

満留 邦子著 成美堂出版

なにかとバタバタと忙しいこの季節。ご飯を作るのも大変。そんな時は、やっぱりうどん！でも、いつものレシピだけじゃちょっと…。そんな時は、ぜひこの本を！王道のものから変わったものまで、うどんレシピ65品を掲載。飽きることなしです。(綾上図書館所蔵)



### こんなサービスもあります！

#### 綾川町立図書館の使いかた ～借りた本の返し方～

生涯学習センターと綾上図書館それぞれの本。借りる時は、両方の図書館へ行ったけど、返すのもそれぞれの図書館へ返しに行かなきゃいけないの？いえいえ。そんなことはありません！どちらかの図書館の窓口またはポスト返却で大丈夫です。ただし、紙芝居とDVDは壊れやすいのでカウンターへお持ちください。

綾川町立図書館生涯学習センター／☎ 876-6100

開館時間：午前9時～午後6時

綾上図書館／☎ 878-2251

開館時間：午前9時～午後5時



## 障害者差別解消法と 共生社会づくり②

先月号では、障がい者の定義や障がい者の人権基準の変更により新たに制定された「障害者差別解消法」に関する内容(特に合理的配慮)に触れました。

そして、医療やリハビリテーションなどによって困難を解決するという考え方が中心でした。そして、ハード面においてのバリア(障壁)をなくす取組み(バリアフリー)に注目が集まる傾向にありましたが、法改正による「定義の変更」により、合理的配慮という新たな取組みについて説明させていただきました。

### 日本の障がい者は約964万人

人口千人当たり、身体障がい者は34人、知的障がい者は9人、精神障がい者は33人となります。国民のおよそ7.6%が何らかの障がいを有していることになり、社会的集団としては大きく、身近な存在です。

障がい者の人権を保障し、障がいのある人となない人が共に社会生活を営む社会づくりは重要なことです。

- ① 香川県でも条例により、障がいの有無にかかわらず全ての県民が尊厳と人権を有する
  - ② 社会的障壁をなくし障がい者の社会参加を推進する
  - ③ 誰もが障がい者になる可能性を踏まえ、理解を深める
- ことをめざしています。

### ユニバーサルデザイン

ユニバーサルデザインとは、どのような人にとっても分かりやすく、安全に、安心して使うことができるモノを作るというモノづくりの考え方のことを言います。

例えば、  
○シャンプー容器のギザギザは、目が不自由な人や目をつぶっている人にも便利です。

○缶ビールなどのふたには、点字があり目の不自由な人がお茶やジュースと区別できるようになっています。

○乗り物のカードなどには、何のカードかが分かる切り込みがあります。

○「ピクトグラム」という駅や町で見かける絵文字の看板やトイレの男性用・女性用の絵は、一目で理解できるデザインです。

身の回りをユニバーサルデザインの視点に立って様々なモノやサービスをみると、今まで気づかなかった新たな課題が見つかるかもしれません。

また、日常会話でも交通手段がないことを「足が無い」と言ったり、「片手落ちはダメ」など、障がい者を否定的な比喩に使う場面が散見されたりします。このことは、無意識、無自覚な場合がほとんどですが、正しく認識すべきです。

日々の生活の中で、そのような考え方をともに障がいの有る無しに関わらず考え、行動していくことが、共生社会を創造する一歩になるのかもしれない。

## 子ども家庭庁が 創設されて 一年になります。

令和5年4月に「子どもまんなか」をスローガンに掲げた「子ども家庭庁」が創設されたのと同時に、すべての子どもや若者が将来にわたって幸せな生活ができる社会を実現するために「子ども基本法」が「つくりだされた。子ども基本法は、日本国憲法および児童の権利に関する条約(児童の権利条約)の精神にのっとり、全ての子どもが、将来にわたって幸福な生活を送ることができるよう社会の実現を目指した子ども政策を総合的に推進することを目的として令和4年6月に成立、令和5年4月1日に施行されました。

子ども家庭庁では、心身の状況、置かれている環境等にかかわらず、子ども・若者の権利擁護が図られ、将来にわたって幸福な生活を送ることを目指した「子どもの居場所」づくりを政策のひとつに位置づけています。子ども・若者に行った居場所についてのアンケートでは、37%の人が「家や学校以外にここに行きたいと感じる居場所がない」と答え、72%が「居場所がほしい」と答えています。子ども家庭庁では、さまざまなニーズや特性を持つ子ども・若者が、それぞれのニーズに応じた居場所がもてるように、居場所の安心・安全の確保や子ども・若者の視点に立った居場所づくり等の課題解決に取り組んでいます。

綾川町少年育成センターは、教育支援センターを併設しており、綾川町内で学校に登校したくてもできない児童生徒が安心して過ごせる「居場所」としての活動をしています。家や学校以外の第3の居場所として見学に来てみませんか? まずは、お電話でご相談ください。

綾川町少年育成センター ☎(814)5205





えが おで いきいき



綾川町地域包括支援センターは、国保総合保健施設えがお内にあり、高齢者の介護や認知症、権利擁護等の総合相談窓口です。

綾川町高齢者声かけ・見守りまちかどほっと歓事業

# 地域支えあいフォーラム2024

## 3月6日(水) 9:30～

テーマ

### 地域の「ほっとするつながり」って？ 小さなことでも常々しよることを話し合ってみん？

何気なく散歩で気に掛ける  
「見守りじょうずさん」



町内の様々な地域の取組を知りたい  
「関心じょうずさん」



地域のよりどころをひらく  
「リーダーじょうずさん」



このフォーラムは、つながりの希薄化が心配される昨今、  
人と人、その思いや工夫がつながり、  
これからの支え合いのヒントが生まれることをめざしています

日 時：令和6年3月6日(水) 午前9時30分～11時30分(午前9時開場)

会 場：綾南農村環境改善センター2階 多目的ホール  
綾川町滝宮299番地(役場敷地内)

内 容：参加者が話し手、聞き手になって、テーマについて同じ  
地域の人や様々な地域の人と少人数で語り合います

参 加：どなたでもご参加いただけます(定員あり)

費 用：無料

下のQRコードからも  
お申込みいただけます



申込は下記まで (3/1締切)

どなたでもお気軽にお立ち寄りください  
いっぴく広場

3月 8日 金 いきいき  
3月 15日 金 えがお

時間/9:30～10:30(両日)

体操や物づくりなどいろんな企画でたのしみましょう(参加費200円)

認知症の方ご本人と、ご家族の集いの場  
びんかすらの会



3月19日 火 えがお

時間/13:30～14:30

申し込み不要です。ご希望の方はお気軽に当日お越しください。

随時募集中

### 認知症サポーター養成講座

認知症サポーターとは、認知症の方ご本人や、そのご家族の「身近な応援者」です。認知症になっても安心して暮らせるように、認知症サポーターになりませんか？

出前講座します。お気軽に右記までお問い合わせください



問い合わせ・申し込み

綾川町地域包括支援センター  
(国保総合保健施設えがお内)

TEL 876-1002

## 3月1日～8日は「女性の健康週間」です

女性がいつまでも健康で、いきいきとキレイに過ごしていくためには、からだも心も健康であることが大切です。女性の健康は、女性ホルモンの影響を大きく受けています。思春期から成人期、更年期、老年期と、一生を通じてからだも心も大きく変化します。けれど、仕事や家事・育児や介護と忙しく過ごしているうちに、自分の健康はつつい後回しになりがちです。この機会に、自分のからだに関心を持って、できることから取り組んでみませんか。



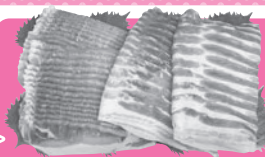
### 【女性の健康生活のポイント】

- ① バランスの良い食事**…「やせすぎ」も「肥満」も、ホルモン分泌のリズムを狂わせるため要注意です。1日3食、主食主菜副菜をそろえましょう。食後にはお口のケアもお忘れなく。
- ② 適度な運動で、健康的に引き締まったからだ**…軽い運動や筋トレなど、今よりプラス10分からはじめてみよう。基礎代謝が上がり、太りにくいからだづくりにつながります。また、冷えや肩こり、むくみなどの改善や骨粗鬆症の予防になります。

- ③ 休養・睡眠**…睡眠は女性ホルモンの変化が影響します。適度な睡眠時間と質の良い睡眠を目指しましょう。
- ④ 自分に合ったストレス解消**…上手にストレスを解消しましょう。
- ⑤ 禁煙と（受動喫煙をさける）、節酒**…喫煙や過度な飲酒は病気の原因となります。美容面でも悪影響を及ぼすことがあります。
- ⑥ 定期的な検（健）診受診**…年に1回は特定健診（健康診査）、2年に1回は乳がん・子宮頸がん検診を受けて、自分のからだの変化を見逃さないようにしましょう。

## まいにち健康チャレンジ! マイチャレかがわ! 綾川町民限定の あやがわ特別賞

綾川町  
特産品が  
当たる!?



● 次回の特別賞 ●  
豚肉（讃岐もち豚）  
メ切3月1日（金）!!

第2回特別賞さぬきひめが4名の方に当たりました!  
当選者の方へのインタビュー

マイチャレをまだ始めていない方へのお勧めコメント

### Q. マイチャレは健康づくりに役立っていますか?

毎日、チェックする習慣が付き、少しでも動こうと思うようになりました。毎日の血圧や体重などの記入は自分の体のことを知るのに役立っています。日記をかくように日々の暮らしのルーティンです。

### Q. あやがわ特別賞に当選した、今の気持ちをお聞かせください。

まさか当選するとは思わなかったのでびっくりです。でもとても嬉しいです。頑張ったので、ご褒美をもらった気分です!



人生100年・PPKを目指し  
マイチャレ  
かがわ!  
挑戦しましょう!!

### 4月以降も Let'sマイチャレ!

一定以上ポイントが貯まるとサービス協力店で特典がもらえます!さらに、ごほうびが当たる!?かも。さあ、あなたもLet'sマイチャレ!すでに利用している方へ、現在のポイントが有効なのは3月末までです。4月1日からはあらたに0ポイントからスタートします。詳しくは

マイチャレかがわ [検索](#)

健康づくりのヒントやイベント情報もあり、目標をもって生活することができます。また、アプリを通じてコミュニケーションがとれている事に安心感があります。

ここからは広告です

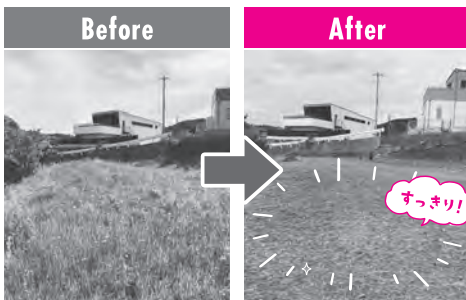
### 広告

みなさま感激!!

草刈り以外のことも  
ご相談ください。

見積り  
無料

お気軽に  
ご相談ください!



草むしり.com 高松

製造元 / 石の本場・香川県高松市  
NS 中谷石材株式会社 内事業部

〒761-0121 高松市牟礼町牟礼3766-1

お問合せ時間 8:00~18:00

0120-148-144



## 高齢者の肺炎球菌ワクチンの定期接種対象者が変わります

定期接種対象者は、65歳、70歳、75歳、80歳、85歳、90歳、95歳、100歳の方でしたが、令和6年度から**65歳の方**に変わります。

**毎月65歳の誕生日を迎える方への予診票発送を予定しています。65歳の誕生日の前日から66歳の誕生日の前日まで接種できます。**

60歳～65歳未満の方で、心臓、腎臓もしくは呼吸器の機能又はヒト免疫不全ウイルスによる免疫の機能に障害を有する方（いずれも身体障害者手帳1級相当の方）は届出により定期接種対象者となります。身体障害者手帳をえがおにご持参ください。予診票を発行します。

なお、過去に高齢者を対象にした肺炎球菌ワクチン（23価肺炎球菌ワクチン）の接種を受けたことがある方は定期接種の対象となりません。



### 高齢者肺炎球菌とは

肺炎球菌は主に気道の分泌物に含まれる細菌で、唾液などを通じて飛沫感染し、気管支炎や肺炎、敗血症などの重い合併症を引き起こすことがあります。肺炎はわが国の死亡原因の第5位となっています。また、日常的に生じる成人の肺炎のうち1/4～1/3は肺炎球菌が原因と考えられています。

3月 **1日～7日** は  
(金) (木)

## 子ども予防接種週間です

定期の予防接種は、予防接種法で対象年齢が決まっています。対象年齢を過ぎると「**無料**」で受けられなくなります！

受け忘れがないか、母子健康手帳を確認しましょう！



接種種別	対象年齢 ※1
ロタウイルス	ロタリックス：生後6～24週 ロタテック：生後6～32週
ヒブ	生後2か月～5歳に至るまで
小児肺炎球菌	生後2か月～5歳に至るまで
B型肝炎	1歳に至るまで
四種混合(DPT-ポリオ)	生後2か月～7歳6か月に至るまで
ポリオ	生後3か月～7歳6か月に至るまで
BCG	1歳に至るまで

接種種別	対象年齢
水痘	生後12～36か月に至るまで
麻しん・風しん1期	生後12～24か月に至るまで
麻しん・風しん2期	小学校就学前の1年間
日本脳炎 1期※2	生後6か月～7歳6か月に至るまで
日本脳炎 2期※2	9歳～13歳未満
二種混合(DT)	11歳～13歳未満
子宮頸がんワクチン(HPV)※3	小学6年生～高校1年生までの女子

年長児の方は、3月末までに受けつけてください！

※1 対象年齢の「至るまで」とは「前日まで」のことを指します。

※2 日本脳炎特例対象：H7.4/2～H19.4/1生まれ→1期・2期とも20歳になるまで定期接種

※3 HPVキャッチアップ対象：H9.4/2～H20.4/1生まれ→R7.3.31まで接種可能

**受け忘れがある方は、早めに医療機関にご予約ください！**

持っていく物 ○町指定の予防接種予診票（紛失した場合えがおで再発行できます）  
○母子健康手帳 ○健康保険証

問い合わせ先 えがお ☎ 876-2525

## 若者就労相談 出張サポステ個別相談会

◎開催日：3月27日(水) 午後1時30分～ 1人1時間

◎場 所：いきいきセンター

◎対 象：綾川町内に住む就労していない**15歳～49歳**の方とそのご家族（働きたい気持ちはあるけれど不安な方はぜひご相談ください。）

◎お申込み・お問い合わせ：

役場健康福祉課

☎ 876-1113

国保総合保健施設えがお

☎ 876-2525

綾川町社会福祉協議会

☎ 876-4221

相談無料  
・要申込



# パーキンソン病の患者さまとご家族の方へ 「集う場」のご案内

「集う場」はパーキンソン病患者さまやご家族の方が集まる場です。同じ病気の方、そのご家族からの体験談なども聞くことができます。生活の工夫や病気との上手な付き合い方等について、一緒に話をしてみませんか。どうぞお気軽にご参加ください。

日時：令和6年3月14日(木)  
午前10時～11時30分

会場：えがお

内容：みんなで話そう！座談会



## 参加申込み・問合せ

予約が必要です。前日までに、下記のいずれかにご連絡ください。

地域包括支援センター ☎087-876-1002

綾川町 えがお ☎087-876-2525

## 3月は「自殺対策強化月間」です

あなたやあなたの周りの方は、こころの不調に陥っていませんか？不安やストレスに上手に対処できないまま放置すると、「うつ病」などのこころの病気に進展する可能性があります。さらに症状が長引いたり病気が重症化すると、「自殺」に至ってしまうこともあります。

まずは、上手に不安やストレスと付き合っていきましょう。

### 「不安」の症状 (精神症状)

- ささいなことが気になり、取り越し苦労が多い
- 根気がなく **疲れやすい**
- イライラして怒りっぽい
- 寝つきが悪く、途中で目が覚めやすい**
- 注意散漫、集中できない
- 物覚えに不安が生じる
- 悲観的になる
- 人に会うのが煩わしい、人混みを避ける
- お酒に頼る、酒に溺れる



### 「不安」の症状 (身体症状)

- 筋緊張性の頭痛、肩こり、腰痛**
- 動悸、顔面のほてり
- 高血圧、起立性低血圧
- 空咳、乾性咳、呼吸困難
- 食欲不振、腹痛**、胃潰瘍、潰瘍性大腸炎
- 便秘、下痢、過敏性大腸炎
- 身体の悪寒や熱感、手足の冷えや熱感
- 頻尿、残尿感
- 不動性めまい (ふわふわする感じ)

【香川県内の主な相談窓口】 あなた自身のことも、周りの方のことも、1人で抱え込まないでご相談ください！

弁護士による「暮らしとこころの相談会」

令和6年3月4日(月)

午前10時～午後1時

●香川県弁護士会館での面接相談

**予約制** ☎ 822-3693

●電話相談 **予約不要** ☎ 802-5228

こころの健康や「うつ」に関する相談

●中讃保健福祉事務所 (平日午前8時30分～午後5時)

☎ 0877-24-9963

(平日午前8時30分～午後5時)

●綾川町健康福祉課 (平日午前8時30分～午後5時)

えがお

☎ 876-2525

坂出総合労働

相談コーナー

(坂出労働基準監督署内)

☎ 0877-46-3196

(平日午前8時30分～午後5時)

## ♡こころの健康相談

本人・家族などのこころの相談をお受けします。

3月13日(水)

午後2時～

場所：えがお

相談担当：精神科医師

3月28日(木)

午後2時～

場所：いきいきセンター

相談担当：精神保健福祉士

**予約制**

## ♪健こう相談

日時：3月22日(金)

午後1時30分～3時 (1人30分ずつ)

場所：えがお

**予約制**

骨密度測定ができます。

はだしになれる服装でお越しください。

健診結果説明・尿検査・体組成測定・味噌汁の

塩分測定・栄養相談などあります。



2024 3月 健康カレンダー

〈マークの説明〉

- ☺ こどもと保護者対象
- ♪ 大人対象
- ◇ セミナー
- ♥ こころ・精神保健
- ✿ 高齢者・介護関係

申込み・問い合わせ先／えがお ☎ 876-2525いきいきセンター ☎ 878-2212

日	月	火	水	木	金	土
2/25	26	27	28	29	1	2
					☺乳児健診 (R5.11月生、R5.5月生) えがお	
3	4	5	6	7	8	9
	♪ヘルスアップ教室 13:20～15:00 いきいきセンター ☺子ども相談 13:30～16:30 (要予約) えがお ☺親子ここから教室 (発達支援親子教室) 15:30～16:30 (要予約) えがお	☺3歳児健診 (R2.7月生) えがお	♪お口の相談 13:30～15:00 (要予約) いきいきセンター	☺ことばの相談 13:30～ (要予約) えがお	✿いっぷく広場 9:30～10:30 いきいきセンター	
10	11	12	13	14	15	16
	♪ヘルスアップ教室 13:20～15:00 いきいきセンター	☺離乳食相談会 10:00～ 11:00～ (要予約) いきいきセンター ☺ことばの相談 13:30～ (要予約) えがお	♥こころの健康相談 14:00～ (要予約) えがお	♪パーキンソン病 集う会 10:00～11:30 (要予約) えがお	✿いっぷく広場 9:30～10:30 えがお	
17	18	19	20 春分の日	21	22	23
	♪ヘルスアップ教室 13:20～15:00 いきいきセンター	☺保健師・栄養士による 子育て相談の日 10:00～11:00 (要予約) 子育て支援センターしいのき ✿びんかずらの会 13:30～14:30 えがお			♥みんなのいこいの場 (精神保健) 13:30～ いきいきセンター ♪健こう相談 13:30～15:00 (要予約) えがお	
24	25	26	27	28	29	30
31	♪ヘルスアップ教室 13:20～15:00 いきいきセンター		☺1歳6か月児健診 (R4.8月生) えがお	♥こころの健康相談 14:00～ (要予約) いきいきセンター		

♪ お口の健康相談

3月6日(水)  
午後1時30分～3時(1人30分ずつ)  
場所：いきいきセンター



自分に合ったお口のお手入れ方法を知りたい方や  
相談がある方、是非ご予約ください。歯科医師・  
歯科衛生士が個別に対応します。

☺ 保健師・栄養士による子育て相談の日

3月19日(火) 午前10時～11時  
場所：子育て支援センター  
「しいのき(滝宮こども園内)」  
☎876-3366



※母子健康手帳をご持参ください

来月は「にじ(昭和こども園内)」で実施します。



日にち	病院・薬局名	電話番号	場所
3日 (日)	うえだ眼科 (眼)	087-870-8181	綾川
	楠原内科医院 (内・小)	0877-86-3005	綾歌
	辻上薬局 陶店	087-870-8350	綾川
	あやうた調剤薬局	0877-86-5255	綾歌
10日 (日)	高島病院 (外・整)	087-874-3131	国分寺
	コスモ調剤薬局 国分寺店	087-875-0011	国分寺
17日 (日)	陶病院 (内)	087-876-1185	綾川
	スエ薬局	087-876-0271	綾川
	もみの木薬局	087-876-9341	綾川
20日 (水)	タカオ整形外科医院 (整)	087-870-6700	国分寺
	イオン薬局 綾川店	087-876-6224	綾川
24日 (日)	滝宮総合病院 (婦)	087-876-1145	綾川
	空保小児科医院 (小・ア)	0877-98-2010	飯山
	たきのみや三好薬局	087-876-0316	綾川
	コアラ薬局	0877-98-6606	飯山
31日 (日)	さくらづか吉田クリニック (皮・ア)	087-870-8000	綾川
	小林医院 (内)	0877-86-3038	綾歌
	かすみ薬局	087-876-5744	綾川
	辻上薬局	0877-86-4627	綾歌

※休日当番医・薬局は変更することがあります。お電話でのご確認をお願いします。

# もみじいきがいでい

対象年齢は町内在住の60歳以上の方です。  
家での閉じこもり防止、楽しいお話をして、  
身体を動かしてリフレッシュ!!

送迎・昼食・ご希望の方は  
入浴・おつかいサービスで  
買い物支援もあります。



曜日:月曜日～金曜日

時間:午前9時～午後3時

※要介護をお持ちの方は利用できません。  
ご利用の際は、お申し込みが必要です。  
詳しくは、下記にお問合せ下さい。

問い合わせ先  
綾川町社会福祉協議会  
もみじ温泉福祉センター  
(綾川町東分甲343-3)  
☎ 878-1155

## 健康コラム Vol.215

### 再度、地震への備え

2024年元日に北陸の能登半島で大きな地震が起きたのは、ご存じのことかと思えます。このため、多くの方が避難所に避難したり、車中泊をしたりすることとなりました。当初は電気、水、ガスなどのすべてのライフラインがしばらくの間、途絶していました。もちろん、家屋が倒壊した家ではライフラインの復旧はできていません。








阪神大震災では電気が復旧した後に漏電して火災が発生しています。停電後はブレーカーを落としておくことで火災の発生を防ぐことができます。また東日本大震災では、停電した為に在宅酸素の機械が使えなくなったり、寝たきりの方のエアマットが使えず床ずれがすぐにできたりしています。在宅酸素をしているかたは病院へ一時的な避難が必要で、エアマットの方はそれに変わるマットや頻回の体位交換が必要で、(現在のエアマットはすぐに空気が抜けるようにはなっていないようです)。

災害時には、周囲での助け合いが必要で、災害時は電話や車はほとんど使えません。近所同士で、安否確認や救出活動を行い、避難生活では水や食料の分配などの助け合いになります。普段からご近所の方と仲良くしておくことも大切です。

陶病院 内科 川上和徳

# ごみ収集日程表

※赤字は振替収集日になります。

2024 3月	可燃ごみ 	破碎ごみ 	粗大ごみ 	有害ごみ 	プラスチック 容器包装 	ピンク色ビン 水色ペット ボトル 缶類 	古紙 
	白色	緑色	緑色のシール		黄色		
畑田・千疋地区	1日(金)	14日(木) 28日(木)	28日(木)	14日(木)	7日(木) 21日(木)	14日(木)	6日(水)
陶地区	5日(火) 8日(金)	6日(水) 18日(月)	6日(水)	18日(月)	13日(水) 27日(水)	18日(月)	13日(水)
滝宮・萱原・ 北地区	12日(火) 15日(金) 19日(火)	13日(水) 27日(水)	27日(水)	13日(水)	6日(水) 19日(火)	13日(水)	18日(月)
羽床下・小野・羽床上・ 牛川・西分地区	22日(金) 26日(火)	11日(月) 25日(月)	11日(月)	25日(月)	4日(月) 18日(月)	25日(月)	27日(水)
粉所・山田・ 東分地区	29日(金)	7日(木) 21日(木)	21日(木)	7日(木)	14日(木) 28日(木)	7日(木)	27日(水)

注) ごみは必ず収集日の朝8時までに自分が利用しているごみステーションへ出してください。  
天候・交通事情等によりやむを得ず収集日や収集時間の変更があります。  
ごみ袋は、中のごみが外に出ないように、袋の口をしっかりと結んで出してください。

## ごみ分別アプリ「3Rあやがわ」 活躍中です！

各ストアより「さんあーる」  
で検索し、ダウンロードしてください  
右記のQRコードでもダウンロードできます



ios用



Android用

くらしのワンポイントアドバイス

### 震災に便乗した義援金詐欺にご注意ください

過去の震災時には、「公的機関の者だと名乗る人物が自宅に来訪し、義援金を求められた」などの相談が寄せられています。公的機関が、各家庭に訪問して義援金を求めることは考えられません。その場で金銭を要求されても、支払ってはいけません。義援金は募っている団体等の活動状況や使途をよく確認し、納得したうえで寄付しましょう。

不安な場合は、消費生活センターにご相談ください。  
電話番号は局番なしの「188 (いやや)」です。

## 相談日程

綾川町では各種相談を実施しています。  
相談は無料で秘密は固く守ります。

### 【行政相談】

役所や公団などの仕事についてお困りの人や、苦情、要望のある人はご相談ください。

日時／3月12日(火) 13時～16時  
場所／綾南農村環境改善センター  
担当／総務課 ☎876-1906  
相談員／行政相談委員

### 【人権相談】

家庭内のいざこざをはじめ、日常生活の場で起きるトラブル、人権問題等でお困りの人はご相談ください。

日時／3月19日(火) 9時～12時  
場所／綾南農村環境改善センター  
担当／住民生活課 ☎876-1114  
相談員／人権擁護委員

### 【くらしの相談】

日常生活での心配のある人はご相談ください。

日時／3月1日(金)、21日(木)  
9時～12時

場所／梅の里社会福祉センター  
担当／綾川町社会福祉協議会  
☎876-4221  
相談員／民生児童委員

### 【障害者相談】

身体・知的・精神・高次脳機能障害相談を行います。

日時／3月5日(火)  
9時30分～11時30分

場所／綾南農村環境改善センター相談室  
担当・予約／健康福祉課  
☎876-1113  
相談員／相談支援事業所職員

### 【職業相談】

現在、職を探している方はご相談ください。

日時／3月15日(金)  
9時30分～11時30分

場所／綾上農村環境改善センター  
担当／経済課 ☎876-5282  
相談員／公共職業安定所の係員

### 【なんでも相談】

行政・人権・くらし・身体障害者の各種相談を行います。各分野の専門の相談員が相談に応じます。

日時／3月8日(金) 9時～12時  
場所／いきいきセンター

担当／支所住民係 ☎878-2204  
相談員／行政相談委員・人権擁護委員・  
民生児童委員・身体障害者相談委員

### 【消費生活相談】

契約トラブル、商品やサービスなどにかかる相談、苦情に応じます。

日時／3月22日(金) 10時～15時  
場所／綾南農村環境改善センター相談室

担当／経済課 ☎876-5282  
相談員／消費生活専門相談員

### 【行政書士相談】

行政書士が相続・遺言問題等、皆様のちょっとしたトラブルや官公庁に提出する書類等についてご相談を受けます。

日時／3月7日(木) 9時～12時  
場所／梅の里社会福祉センター  
担当／綾川町社会福祉協議会  
☎876-4221  
相談員／香川県行政書士相談員

### 【年金相談】

街角の年金相談センター高松による出張年金相談を行います。

完全予約制ですので事前予約が必要です。

日時／3月8日(金) 10時～15時  
場所／綾南農村環境改善センター相談室

担当／保険年金課 ☎876-1593  
(予約専用) ☎811-6020  
相談員／街角の年金相談センター高松職員

### 【交通事故相談】

交通事故に関する相談に応じます。事前に予約が必要です。

相談のある方は、相談日の前日午後5時までには役場総務課までお申し込みください。

日時／3月6日(水) 10時～15時  
場所／綾川町役場

担当／総務課 ☎876-1906  
相談員／交通事故相談員



## 夜の役場

3月1日(金)・15日(金)  
午後5時30分～7時

戸籍や住民票の交付、税金や保険・年金の相談など、昼間と同じ仕事をしています。お仕事で昼間役場へ来られない方は夜の役場をご利用ください。

## 3月に納めるもの

[納期限]

指定された金融機関の窓口へ

4月1日(月)

- 保育料
- 放課後児童クラブ利用料
- 町営住宅使用料

## 口座引き落とし

[期日]

通帳の残高をあらかじめ確かめておきましょう。

4月1日(月)

- 保育料
- 放課後児童クラブ利用料
- 町営住宅使用料

たばこ税も貴重な町の財源です。  
たばこは町内で買ひましょう！

滝宮郵便局ホール展示のご案内(3月)

◎「トールペイント作品展」  
3月4日(月)～15日(金)

## ご厚志へのお礼

誌上にて改めて厚くお礼申し上げます。

◎綾川町へ

渡辺知子コンサート実行委員会  
企画・運営協力者代表

キラ2あやかみ様より  
教育費寄附金・教育振興として  
402,129円を





## 綾川町役場ダイヤルイン電話番号 市外局番 (087)

<b>本庁</b> 〒761-2392	1F東棟 総務課 876-1906	・	<b>綾上支所</b> 〒761-2292
香川県綾歌郡綾川町滝宮299番地	いいまち推進室 876-5577	・	香川県綾歌郡綾川町山田下2224番地
<b>1F</b> 健康福祉課 876-1113	建設課 876-5280	・	TEL (代表) 878-2211
子育て支援課 876-6510	FAX (各課) 876-1948	・	住民係 878-2204
保険年金課 876-1593	<b>2F</b> 議会事務局 876-0733	・	長柄ダム再開発事業推進室 878-2206
住民生活課 876-1114	FAX 876-3660	・	事業係
会計室 876-1116	<b>3F</b> 教育委員会 876-1180	・	FAX 878-1576
税務課 876-5284	FAX 876-3701	・	
経済課 876-5282	<b>防災無線専用ダイヤル</b> 時間外専用ダイヤル		<b>新型コロナワクチン予防接種</b>
農業委員会 876-5283	876-2299 814-4050		綾川町コールセンター <b>899-8600</b>
FAX (各課) 876-3120	E-mail ayagawa@town.ayagawa.lg.jp	🌐	https://www.town.ayagawa.lg.jp

**香川県広域水道企業団高松ブロック統括センター** 高松市番町一丁目8番15号 高松市防災合同庁舎

○お客さまセンター 839-2731 (水道の使用開始・中止のお手続き等)

○水道整備課 839-2761 (道路での水漏れ/水が出ない、にごる等)

○夜間・休日の急な水道のトラブル 839-2731

香川県長柄ダム再開発事務所(綾上支所内2階)

**TEL 899-7737**

**FAX 878-3210**

**町内の110番 119番**

<b>物損</b>	<b>人身/けが</b>	<b>死亡</b>
65件 (65)	4件/3人 (4/3)	1件 (1)
<b>火災</b>	<b>救助</b>	<b>救急</b>
6件 (6)	1件 (1)	82件 (82)

令和6年2月1日現在 ( )内 令和6年1月より累計

**住民登録**

1月中の動き 出生 8人・死亡 36人  
転入 85人・転出 61人

令和6年 人口 23,185人・男 11,353人  
1月末現在 世帯数 10,159戸・女 11,832人

**夜間の急病は救急電話を利用しましょう**

夜間のけがや発熱など、対応が心配な時は、受診が必要かどうかを専門のスタッフに相談することができます。

- 一般向け救急電話相談(☎#7899または☎812-1055)
- 小児救急電話相談(☎#8000または☎823-1588)

毎日 午後7時～翌朝8時

あくまでも電話によるアドバイスです。診断・治療はできませんのであらかじめご了承ください。



綾川町



ayagawa\_official

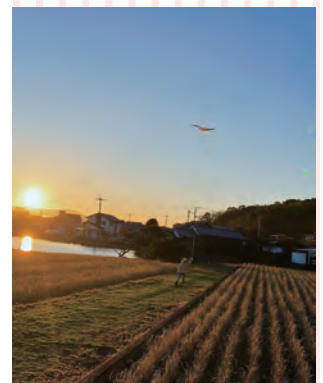


# #Smile Ayagawa

Instagramで皆様から  
ご投稿をいただいた作品です。  
企画詳細はこちら ▶▶▶



## Smile Ayagawa



### マイナンバーカードの受取・更新がまだの方へ

マイナンバー(個人番号)カードの申請、交付および電子証明書の更新手続きを、下記の日程で行います。平日の日中に役場へ来られない方は、ぜひご利用ください。

**受付日時：3月24日(日) 午前8時30分から午後5時15分まで**

※3月は年度末の「日曜開庁」(P.9) に併せて行います。

※10月より予約制を導入しています。3月22日(金) までに、お電話にてご予約ください。

※送付済の「個人番号カード交付・電子証明書発行通知書 兼照会書」、本人確認書類、個人番号通知カード等をご持参ください。

コンビニでマイナンバーカードを使って、住民票等が取得できます!



問い合わせ先/役場住民生活課 ☎ 876-1114